



www.nm.cz

NÁRODNÍ MUZEUM

NOVÁ BUDOVA NÁRODNÍHO MUZEA

Historie bývalé budovy
Pražské burzy
bývalé budovy
Federálního shromáždění
a bývalé budovy
Rádia Svobodná Evropa



Z dějin Federálního shromáždění

↪ | zasedání Sněmovny národů v 70. letech 20. století

↪↪ | poslanci Federálního shromáždění při jednání

↪↪↪ | poslanecký kuloár



NOVÁ BUDOVA NÁRODNÍHO MUZEA, KTEROU ZÍSKALO NÁRODNÍ MUZEUM V ROCE 2006 A 1. ČERVNA 2009 JI PŘEVZALO OD RÁDIA SVOBODNÁ EVROPA/RÁDIA SVOBODA, MÁ NESMÍRNĚ ZAJÍMAVOU HISTORII. TENTO OBJEKT BYL NEJPRVE PRAŽSKOU BURZOU, POTÉ PARLAMENTEM, PAK ROZHLASOVÝM STUDIEM A NYNÍ JE MUZEEM.

Na místě se nacházely nejprve gotické hradby z doby Karla IV. Po jejich zbourání v 19. století tu byla postavena dřevěná novoměstská divadelní aréna. Na začátku 30. let dvacátého století koupila pozemek od Německého divadla Pražská burza pro novostavbu své budovy. **Nejstarší částí dnešní muzejní budovy je téměř dochovaný objekt bývalé Pražské burzy peněžní a zbožní.** Byl dokončen a slavnostně zprovozněn 24. února roku 1938. Vyprojektoval ho ve stylu klasicistní moderny český architekt Jaroslav Rössler, žák Jana Kotěry. Pražská burza tu ale dlouho nefungovala, nástup okupační moci ukončil její činnost. Na začátku druhé světové války bylo v budově vojenské skladiště. V září roku 1943 byla před pokračujícími nálety evakuována do Prahy opera z Duisburgu v Porýní, hrála v Německém divadle a v budově Pražské burzy měla zázemí. Na konci války byl v prostorách Burzy lazaret, protože se budova nachází poblíž nádraží.

Po roce 1945 se hledalo nové sídlo pro parlament, budova pražského Rudolfinu byla totiž během války přestavěna opět na koncertní sál. Volba padla na budovu

bývalé Pražské burzy. **Parlament zde sídlil od roku 1946.** Zajímavostí je, že ještě v 60. letech zde bylo Národní shromáždění umístěno provizorně, stále se uvažovalo o stavbě sídla parlamentu na Letné, jak to bylo určeno již za první republiky. K tomu však nedošlo a na konci 60. let bylo rozhodnuto, že tato budova bude rozšířena a bude dále provizorně sloužit pro účely parlamentu. Podmínkou pro projektanty bylo, že budova Národního shromáždění bude při zakomponování do přestavby budovy minimálně měněna a že po zamýšleném přestěhování parlamentu bude objekt možné využít pro kulturní účely. **V roce 1964 byl zpracován první návrh přestavby budovy, který vzešel z architektonické soutěže.** Soutěž vyhráli tři přední čeští architekti. **Nejvýznamnějším byl architekt Karel Prager, dalšími byli Jiří Kadeřábek a Jiří Albrecht.**

Tito architekti přišli se zcela ojedinělým řešením přístavby. **Nechali zachovanou budovu Pražské burzy, vedle ní zbourali dva činžovní domy směrem k Václavskému náměstí a na jejich místě vytvořili přístavbu. Zároveň vztyčili unikátní nadstavbu jak nad novou přístavbou, tak nad starou budovou Burzy.** Této nadstavbě, která je řešena v ocelovém svařovaném nosníku – mostní konstrukci, se říká Vierendeelova konstrukce podle belgického inženýra Arthura Vierendeela, který zavedl tento typ mostních konstrukcí pro využití u budov. Nadstavba je dvoupodlažní a je nesena pouze na čtyřech sloupech. Přestavba byla dokončena v roce 1973. Kolaudace přístavby, nadstavby a rekonstrukce staré budovy proběhla v roce 1974. Československý parlament se sem již vrátil jako Federální shromáždění, neboť k 1. lednu 1969 se náš stát stal federací. Federální shromáždění bylo složeno ze dvou komor a tomu musely být přizpůsobeny prostory parlamentu. Objekt dále velkých stavebních změn nedoznal, až na částečnou rekonstrukci v 80. letech, při které byl vybaven nejnovější technikou.

Budova je dokladem architektury konce 60. let, kdy ještě doznívá tzv. bruselské období spojené s úspěchem českého pavilonu na světové výstavě v Bruselu 1958. Právě z tohoto důvodu byla budova bývalého Federálního shromáždění prohlášena za kulturní památku České republiky.

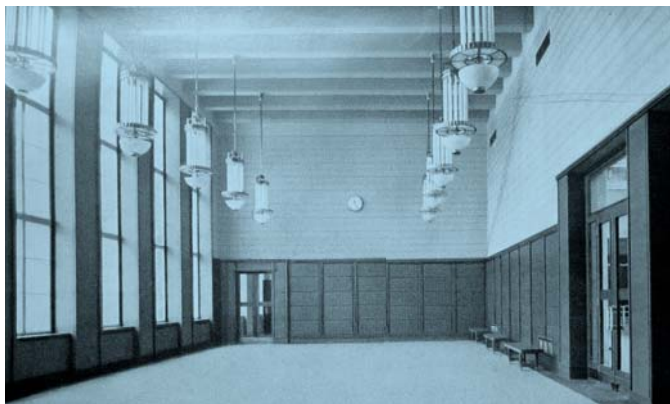
Zajímavou kapitolou je vznik umělecké výzdoby budovy Federálního shromáždění v letech 1969 až 1974. Původním záměrem architekta Pragera bylo soustředit zde umělecká díla předních soudobých českých a slovenských výtvarníků jako např. malíře Mikuláše Medka, sochaře Olbrama Zoubka či Vladimíra Preclíka. Z politických důvodů zde však být instalováni nemohli. Architekt Prager prosadil dlouhodobé zápůjčky z Národní galerie v Praze, ze Slo-

Z dějin Pražské burzy

↪ | předsálí burzovních síní

↪↪ | dvorana pro obchod s cennými papíry

↪↪↪ | síň pro obchod se zbožím



venské národní galerie a z Galerie hlavního města Prahy. Podle uměleckých děl, která galerie nemohly dlouhodobě zapůjčit, byly zhotoveny repliky. Díky tomu jsou v budově kvalitní odlitky sochařských děl Otty Gutfreunda a Jana Štursy. Ze soudobých děl vyniká skleněná plastika Ruce od Stanislava Libenského a Jaroslavy Brychtové, goblény Hrady a zámky od Věry Drnkové-Zářecké a Praha od Cyrila Boudy. Na střeše byla umístěna kinetická plastika Mobil od Jiřího Nováka.

Od roku 1973 až do roku 1992 v rekonstruované budově sídlilo Federální shromáždění. Během této doby byla budova svědkem mnoha historických událostí. Byl zde novelizován tzv. pendrekový zákon, vypuštěn ústavní zákon o vedoucí úloze Komunistické strany Československa, vystoupili tu významní světoví politici jako Michail Gorbačov, Francois Mitterrand, Margaret Thatcherová, George Bush starší, Helmut Kohl, britská královna Alžběta II.

V letech 1995 až 2009 vysílalo z budovy Rádio Svobodná Evropa/Rádio Svoboda. Umístění Rádia Svobodná Evropa na toto místo inicioval tehdejší český prezident Václav Havel.

Poslední dějiny budovy se začaly psát usnesením vlády České republiky ze dne 22. listopadu 2006. **Vláda objekt přidělila Národnímu muzeu pro jeho trvalé rozšíření.**

K slavnostnímu předání došlo 1. června 2009 po odstěhování Rádia Svobodná Evropa/Rádia Svoboda.

Nová budova rozšíří výstavní kapacitu muzea o více než 3000 výstavních metrů, poskytne návštěvníkům nová restaurační zázemí, muzejní obchod a konferenční a multimediální sál s kapacitou téměř 450 osob. Sehraje velkou roli během generální rekonstrukce historické budovy, která proběhne v letech 2011–2015. Budovy budou spojeny do jednoho celku podzemním tunelem.

Předáním symbolického klíče dne 1. června 2009 se tak naplnil dlouholetý sen o rozšíření budovy Národního muzea na Václavském náměstí, který se datuje až do roku 1912. Tehdy měla být muzejní budova projektovaná Josefem Schulzem přistavěna do prostoru dnešních Čelakovského sadů. Předání budovy bývalého Federálního shromáždění Národnímu muzeu se tak stalo nejvýznamnějším počinem v českém muzejnictví od roku 1891, ve kterém byla historická budova Národního muzea uvedena do provozu.

Budova Federálního shromáždění

↳ | schodiště navržené architektem Karlem Pragerem

↳↳ | budova Federálního shromáždění po přestavbě v roce 1974

↳↳↳ | předsálí Sněmovny lidu



© Národní muzeum, 2009

