



DOKUMENTACE ÚSTŘEDÍ LIDOVÉ UMĚLECKÉ VÝROBY
—
LIDOVÁ ŘEMESLA ZNOVU OBJEVOVANÁ

**(odborný scénář ke stejnojmennému filmu vznikajícímu
v rámci projektu Dokumentace Ústředí lidové umělecké výroby:
zdroj poznání a inspirace, NAKI III DH23P030VV031)**

Klára Woitschová – Libor Jůn



NÁRODNÍ
MUZEUM

Text vznikl v rámci řešení projektu Dokumentace Ústředí lidové umělecké výroby: zdroj poznání a inspirace podpořené Ministerstvem kultury České republiky z Programu na podporu aplikovaného výzkumu a vývoje národní a kulturní identity na léta 2023 až 2030 (NAKI III DH23P03OVV031).

Recenzoval: Doc. Robert Silverio, Ph.D.

© Národní muzeum

© PhDr. Klára Woitschová, Ph.D.; Mgr. Libor Jůn, Ph.D.

ISBN 978-80-7036-880-0

OBSAH

Dokumentace Ústředí lidové umělecké výroby –

Lidová řemesla znovu objevená	5
ÚLUV v dosavadní historiografii	6

I. Dějiny Ústředí lidové umělecké výroby

Vznik organizace	9
ÚLUV od roku 1945	12
ÚLUV v letech 1948–1957	17
„Nové založení“ ÚLUV v roce 1957	21
ÚLUV po roce 1989	29

II. Výzkumné a dokumentační aktivity ÚLUV

Dokumentace ÚLUV	41
Dokumentace ÚLUV v národopisném oddělení Národního muzea	43
Dokumentace ÚLUV ve Valašském muzeu v přírodě v Rožnově pod Radhoštěm	45
Typy písemností v dokumentaci ÚLUV	47
Produktové karty	48
Fotodokumentace	51
Výzkumné zprávy	55
Krojová dokumentace	57
Dokumentace filmová a zvuková	61
Ostatní dokumentace	61

III. Lidová výroba po rozpadu ÚLUV

Využívání dokumentace ÚLUV současnými výrobci	70
Závěr	84
Anglické resumé	86
Seznam pramenů a literatury	88



DOKUMENTACE ÚSTŘEDÍ LIDOVÉ UMĚLECKÉ VÝROBY – LIDOVÁ ŘEMESLA ZNOVU OBJEVOVANÁ

(odborný scénář ke stejnojmennému filmu vznikajícímu v rámci projektu Dokumentace Ústředí lidové umělecké výroby: zdroj poznání a inspirace, NAKI III DH23P03OVV031)

Ústředí lidové umělecké výroby (ÚLUV) vzniklo v roce 1945 a v letošním roce si tedy připomínáme 80 let od jeho založení. Tato organizace představuje zcela specifický fenomén, který v sobě spojoval celou řadu aspektů – ekonomický, obchodní, ideový i ideologický – a v jeho rámci se setkávaly a někdy i střetávaly přístupy hned několika oborů (etnologie, dějin umění, bytového i oděvního designérství atd.). V průběhu osmi desetiletí existence Ústředí se jeho činnost pochopitelně poměrně výrazně vyvíjela a v jednotlivých fázích existence se kladl střídavě důraz na různé aspekty jeho činnosti.

Zatímco některá obdobná resortní výzkumná a výrobní pracoviště zůstávala před očima nejširší veřejnosti skryta, v případě Ústředí tomu tak nebylo. Asi nejvýraznějším vnějškovým projevem jeho činnosti, kterého si veřejnost mohla velmi snadno povšimnout, byly prodejny Krásná jizba a dodnes se najde jen málokterá domácnost, v níž by se v minulosti nenacházel některý z výrobků vzniklých v rámci ÚLUV a prodávaný v Krásné jizbě. Je zřejmé, že tyto obchody reprezentovaly pouze jeden ze segmentů činnosti Ústředí, nicméně právě díky nim neupadla jeho činnost v zapomnění ani několik desetiletí po ukončení jeho aktivit.

V polistopadovém vývoji po roce 1989 již byla centrálně organizovaná lidová výroba, kterou ÚLUV představovalo, neudržitelná a postupně došlo ke korozi celého systému a jednotlivé dílny se opět osamostatnily. Některé v poměrech tržního hospodářství a s postupující generační výměnou pracovníků svou výrobu neudržely, jiné naopak prosperují dodnes a šíří své výrobky nejen v hranicích České republiky, ale i v zahraničí.



Odkaz ÚLUV tedy v žádném případě nezmizel. Žije však nejen v produktech současných výrobců, mnohdy vycházejících ještě ze starých designů vzniklých v ÚLUV a vytvořených výrobními technologiemi, které se zachovaly třeba jen díky jeho činnosti. Naštěstí se podařilo v paměťových institucích v České republice zachovat i rozsáhlý a nesmírně cenný soubor dokumentace lidové řemeslné výroby. Právě na tento celek bude zaměřena podrobnější pozornost v následujícím textu. Nejprve se ve výkladu zaměříme na výklad dějin ÚLUV a osvětlení základních strukturálních podmínek, za nichž dokumentace vznikala. Další část textu se pak již zaměřuje na průběh dokumentačních činností v Ústředí a zmiňuje také konkrétní osobnosti, které se na ní podílely, a část je pak zaměřena na jednotlivé typy dokumentace a jejich dílčí charakteristiky. V závěru této odborné studie se krátce věnujeme i současnému stavu lidových řemesel a některým vybraným výrobcům, jejichž aktivity jsou návazně zohledněny i v navazujícím dokumentárním filmu.

ÚLUV v dosavadní historiografii

V době své živé existence bylo samo ÚLUV producentem odborné a popularizující literatury především v oblasti etnografie, když jeho pracovníci vytvářeli mnohdy poměrně obsáhlé výstupy ze svých terénních výzkumů zaměřených zpočátku zcela všeobecně, ale později již konkrétně na jednotlivé technologie či materiály. Část této produkce by tedy dnes spadala do oblasti tzv. šedé literatury,¹ určitá část byla ovšem vydávána tiskem a běžně dostupná. Byly publikovány buď ve formě monografií a časopiseckých studií v odborných periodikách, či v časopisech vydávaných přímo Ústředím: *Věci a lidé*, *Tvar a Umění a řemesla*. Pro dějiny ÚLUV a jeho dokumentační činnost jsou pak klíčové především posledně zmíněná *Umění a řemesla*, na jejichž stránkách se pravidelně objevovaly texty reflektující události v samotném ÚLUV a nalezneme zde i několik textů zaměřených přímo na metodologická východiska a realizaci jeho výzkumných aktivit.²

1 Tyto výstupy jsou dnes jako výzkumné zprávy chovány v Archivu Národního muzea, fond Ústředí lidové umělecké výroby a v Národním muzeu v přírodě – Valašském muzeu v přírodě.

2 Srv. četné citace níže v textu. Jedná se především o konceptuálně zaměřené texty Emy Markové, Josefa Jančáře, Josefa Rabana, Vladimíra Boučka či Miroslava Janotky a některých dalších. Z výročních publikací samotného ÚLUV, které ovšem resumují základní informace k jeho dějinám a také poskytují přehled o šíři jeho aktivit jmenujme např. Josef RABAN – Jan KOTIK (red.), *Práce Ústředí lidové a umělecké výroby 1946–1951*, Praha 1951 (zvláštní otisk časopisu *Tvar*) a Josef RABAN (red.), *Česká lidová umělecká výroba*, Praha 1975.



Literatura zaměřená na činnost ÚLUV z období po jeho likvidaci v 90. letech minulého století není příliš bohatá, přesto však toto téma z odborného diskurzu zcela nezmizelo. Na jedné straně stále přitahovala pozornost produkce ÚLUV, ať již se jednalo o specifický design či jednotlivé technologie.³ Není divu, činnost jeho návrhářů a její specifické výstupy byly nepochybně dobovým fenoménem a silným inspiračním zdrojem. Na straně druhé pak přitahovalo pozornost i Ústředí samo, resp. některá období jeho existence či významné osobnosti v něm působící.⁴ V posledních letech se pak některé příspěvky k dějinám ÚLUV objevily v kontextu stoupajícího zájmu o dějiny vědy, vědních oborů či vědeckých institucí.⁵

V souvislosti s blížícím se výročí založení ÚLUV se podobné publikační a příbuzné aktivity ještě zintenzivnily. Bylo připraveno hned několik výstavních projektů, jejichž cílem bude připomenout existenci a činnost Ústředí z různých úhlů pohledu. Na Slovensku, kde činnost ÚLUV bez přerušení i nadále pokračuje, vznikla reprezentativní publikace rozsáhlého česko-slovenského autorského kolektivu pod vedením Zuzany Dedík Šidlíkové, kurátorky Muzea ľudovej umeleckej výroby fungujícího pod Ústředím ľudovej umeleckej výroby. Tato publikace se zabývá částečně dějinami ÚLUV v Československu, hlavní těžiště však spočívá v pojednáních o jednotlivých typech materiálů a technologiích, které Ústředí provozovalo.⁶

Dokumentace ÚLUV, která je hlavním předmětem zájmu našeho textu, je uložena ve dvou paměťových institucích, a sice v Archivu Národního muzea v Praze a ve Valašském muzeu v přírodě v Rožnově pod Radhoštěm (součást Národního muzea v přírodě). Mnohé k dějinám ÚLUV a jeho dokumentačním aktivitám nám pak může prozradit

3 Barbora ŽIŽKOVÁ, *Syntéza autorské a lidové textilní tvorby*, diplomová práce, Filozofická fakulta Univerzity Karlovy, Praha 2019 a Klára JURKOVÁ, *Modrotisk v české a slovenské oděvní tvorbě*, Filozofická fakulta Masarykovy univerzity, Brno 2020.

4 Lenka ŽIŽKOVÁ, Slavné počátky a neslavné konce Krásné jizby a Ústředí lidové umělecké výroby, *Národopisná revue*, 2008, č. 3, s. 127–134 (toto číslo časopisu obsahuje i další texty týkající se ÚLUV a jeho významných osobností). Táž autorka srv. Propojení Krásné jizby a ÚLUV, *Časopis Národního muzea – řada historická* 190, 2021, č. 3–4, s. 35–68. Nejnověji k raným dějinám ÚLUV Klára WOITSCHOVÁ, Počátky Ústředí lidové umělecké výroby v letech 1945–1948, *Český lid* 112, 2025, č. 1, s. 51–74.

5 Jiří HLAVÁČEK, K institucionálnímu vývoji lidové umělecké výroby v Československu po roce 1945, *Kulturní studia*, 2019, č. 1, s. 3–20 či průběžně v publikaci kolektivu autorů Marie BAHENSKÁ – Lydia PETRÁŇOVÁ, *Horizonty bádání. Etnografie a folkloristika v českých zemích v letech 1945–1989*, Praha 2024.

6 Zuzana DEDÍK ŠIDLÍKOVÁ, *ÚLUV 1945–1989, Remeslo so značkou*, Bratislava 2025.



i archivní soubor „podnikového archivu“ Ústředí, který je uložen ve Státním oblastním archivu v Praze.⁷

A stejně jako dokumentační činnost představovala pouze určitý segment činnosti Ústředí, pozornost věnovaná dokumentačním aktivitám je představována v dosavadní odborné literatuře pouze zcela dílčím způsobem.⁸

7 Státní oblastní archiv v Praze (dále SOA Praha), fond Ústředí lidové umělecké výroby (dále f. ÚLUV). Další komplementární materiály jsou umístěny také v archivních fondech věcně příslušných ministerstev v Národním archivu.

8 Užitečný (i když krátký) text Helena ŠENFELDOVÁ, Výzkum a dokumentace Ústředí lidové umělecké výroby v letech 1947–1991, *Český lid* 80, 1993, č. 3, s. 248–249. Studie Josef JANČÁŘ, Dokumentace Ústředí lidové umělecké výroby a její pokračování, *Národopisná revue* 2008, č. 3, s. 159–163 věnuje bohužel původní dokumentaci ÚLUV jen minimální pozornost. K části dokumentace a především sbírce trojrozměrných předmětů uložených po roce 1991 v Rožnově pod Radhoštěm srv. vysokoškolskou kvalifikační práci Kristýna DOBIÁŠOVÁ, *Sbirkový fond Ústředí lidové umělecké výroby ve sbírkách Valašského muzea v přírodě v Rožnově pod Radhoštěm*, kvalifikační práce, Slezská univerzita v Opavě, 2008. Na další texty je pak průběžně odkazováno v poznámkovém aparátu.



I. Dějiny Ústředí lidové umělecké výroby

Vznik organizace

Ukončení druhé světové války a nastolení míru v Československu a celé Evropě v květnu 1945 umožnily věnovat pozornost celé řadě aspektů života, které byly ve válečných letech z pochopitelných důvodů opomíjeny. Jedním z takových momentů byla i tradiční lidová výroba. Jednalo se o v podstatě mizející odvětví, které bylo bezprostředně ohroženo chvatnou a neodvratnou modernizací každodenního života a mimořádně rychlým technologickým pokrokem jen na pár let zpomaleným válečnými událostmi. V některých částech republiky přicházel tento zájem skutečně v poslední chvíli, především v Čechách, kde zůstávalo jen několik posledních rozsáhlejších oblastí, v nichž se ještě na venkově udržovaly původní výrobní technologie (především na Chodsku) a jen někteří jednotlivci odolávali zvyšujícímu se tlaku průmyslové velkosériové výroby. Na Moravě proces modernizace v době před druhou světovou válkou nepokročil v takové intenzitě, nicméně v poválečném období nastoupil o to razantněji. Nejvíce se dochovalo z původních výrobních způsobů na Slovensku, tam však byla situace kritická z jiného důvodu – nedošlo zde dosud k rozvoji družstevních forem podnikání a osamocení drobní výrobci jen těžko získávali suroviny pro výrobu či naopak odbyt hotových výrobků. Podobné charakteristiky pak platily v různých částech republiky nejen pro výrobní postupy, ale i pro odívání či bydlení.

Jako určité východisko pro budoucí organizaci rukodělné výroby⁹ v poválečném Československu byla vzata družstevní organizace, která byla na našem území známa

9 Pojmy lidová výroba, lidová umělecká výroba, řemeslo atd. jsou mnohovrstevnaté a obtížně definovatelné, srv. např. Jiří WOITSCH, Málo známé kořeny klasifikace rukodělné výroby, *Národopisný věstník* 21, 2004, s. 13–21. Nejednotně a nepřiliš reflektovaně jsou používány i v dobové literatuře a pramenech vztahujících se k ÚLUV. V tomto textu nadále preferujeme užívání termínu „lidová výroba“, „lidové umělecké řemeslo“ a „lidové řemeslo“, která pro účely této studie vnímáme synonymně podobně jako soudobí aktéři



již z dob monarchie a v některých odvětvích a regionech byla zcela neopominutelná.¹⁰ A v tomto ohledu bylo na co navazovat i v oblasti lidové a umělecké výroby. Jen připomeňme taková družstva jako byla Zádruha (vzniklá v roce 1900), Artěl (1908), orientovaný na průmyslový design a bytové doplňky, či Svaz československého díla (1914).¹¹ Kromě výrobců a návrhářů se v nich sdružovaly i osobnosti, které vtiskly jednotlivým družstvům specifické zaměření a svébytný ideový program.

Prostředí protektorátu a válečné hospodaření neposkytovaly dostatek příležitostí tento vklad dále rozvíjet, nicméně mírová doba po roce 1945 přinesla nové impulsy a konečně se naskytlá příležitost uvést v život zcela specifickou organizaci, jejíž hlavní náplní činnosti měla být organizace lidové výroby a její ochrana. Důraz se kladl v tomto prvním období především na ekonomické či hospodářské zájmy výrobců, nesměle se však ukazuje již od prvních momentů i prvek vědomé péče o jeden z ohrožených segmentů naší národní kultury.¹²

Spiritem agens aktivit směřujících ke vzniku Ústředí byl národohospodář Theodor Pistorius.¹³ Za první Československé republiky působil na významných hospodářských úřadech a po válce zastával místo odborného rady ministerstva průmyslu. Právě zde se mu naskytlá možnost uvést v život plán, který promyšlel již od předválečných dob. Pistorius byl dlouhodobým obdivovatelem skandinávského způsobu organizace drobných lidových výrobců a snažil se severský systém přenést k nám. V zásadě se jednalo o družstevní organizaci práce, přičemž ale bylo zcela zásadní, že vše mělo fungovat za férových podmínek (tedy že výrobci nebyli vykořisťováni nákupčími) a za dozoru státu. Zároveň ve svých plánech spoléhal, snad až příliš naivně, že i lidé u nás dají

10 Starší dějiny družstevnictví je možné nalézt ve studii Jan SLAVÍČEK, *Družstevnictví v českých zemích do první světové války*, *Český časopis historický* 121, 2003, č. 1, s. 119–167 a nověji Ladislav SMRČKA a kol., *Vývoj družstevnictví na území ČSFR*, Praha 1992.

11 Jiří FRONĚK – Helena BROŽKOVÁ, *Artěl. Umění pro všední dne 1908–1935*, Praha 2008, Iva KNOBLOCH, *Svaz československého díla: muzeum jako platforma modernizace*, *Muzeum: Muzejní a vlastivědná práce* 57, č. 1, s. 15–24.

12 Josef JANČÁŘ, *Rukodělná výroba jako součást národního kulturního dědictví*; in: *Lidová kultura v kulturním vývoji České republiky (1918–1998)*, 15. strážnické sympozium, 14.–15. září 1999, Strážnice 1999, s. 7–12.

13 Theodor Pistorius (1894–1969), sociolog, národohospodář. Působil postupně při Pražských vzorkových veletrzích, v Obchodní a živnostenské komoře, na ministerstvu pro zásobování lidu a na ministerstvu průmyslu, kde pro ministra B. Laušmana vypracoval znění prezidentského dekretu o založení Ústředí lidové a umělecké výroby. Srv. heslo v Sociologické encyklopedii (dostupné z <https://encyklopedie.soc.cas.cz/w/Pistorius-Theodor>, přistoupeno 2023-11-9).



Obrázek 1. Theodor Pistorius – jeden z hlavních autorů myšlenky založení ÚLUV
(Soukromý archiv Z. R. Nešpora).



přednost kvalitní rukodělné výrobě před průmyslovou velkovýrobou, že upřednostní i za vyšší ceny prodávané vkusné výrobky vyrůstající z domácí tradice před méně vkusnými (nicméně levnějšími) průmyslovými vzory. Tyto své ideje vtělil krátce po vzniku Ústředí do spisu Lidová umělecká výroba (1946). Spolu s ním se na vytvoření konceptu podíleli i Karel Herain¹⁴ a Josef Vydra¹⁵.

ÚLUV od roku 1945¹⁶

Ústředí lidové a umělecké výroby bylo ustanoveno dekretem prezidenta republiky Edvarda Beneše, který byl do sbírky zákonů zařazen pod číslem 110/1945 Sb.¹⁷ Bylo zřízeno jako veřejná korporace. Jejím hlavním sídlem se stala Praha a ještě na konci roku 1945 vzniklo i pracoviště v Brně.

Úkoly ÚLUV byly formulovány velmi obecně, ale zároveň snad až příliš velkoryse. Ústředí se mělo starat o získávání surovin pro drobné výrobce, odbyt hotových výrobků (k tomu měla vzniknout speciální nákupní a prodejní družstva), usnadnit získávání úvěru na podnikání, zjednodušovat komunikaci s československými (případně i zahraničními) úřady, starat se o propagaci oboru i jednotlivých výrobců a dále zabezpečovat další úkoly v oblasti kontrolní (zde se kladl důraz především na kvalitu výrobků) či třeba sociální. Členství bylo povinné pro takové výrobce, kteří pracovali sami či s pomocí své rodiny ve svém obydlí či dílně a jejich podíl byl při výrobě daného výrobku zásadní. Byl-li takový výrobce členem jiného svazu či družstva, které by se staly hromadným členem ÚLUV, pak již individuální členství nebylo nutné. Jednotliví členové přispívali k činnosti Ústředí ročními poplatky, jejichž výše se vypočítávala na základě ročního obrátu výrobce. Členstvo ÚLUV však narůstalo pomalu, dlouho nebylo jisté, koho se povinné členství má vlastně týkat a definice v dekretu nebyla zcela

14 Karel Herain (1890–1953), historik umění, kritik v tomto oboru, redaktor. Byl aktivní v Klubu Za starou Prahu, ve Svazu československého díla a byl také ředitelem Uměleckoprůmyslového muzea. Nejnověji srv. Mariana HOLÁ – Lucie ZADRAŽILOVÁ, *Mezi krásnými věcmi. Několik poznámek k činnosti Karla Heraina, Muzeum – Muzejní a vlastivědná práce* 51, 2013, č. 1, s. 54–61, kde je uveden i souhrn další literatury.

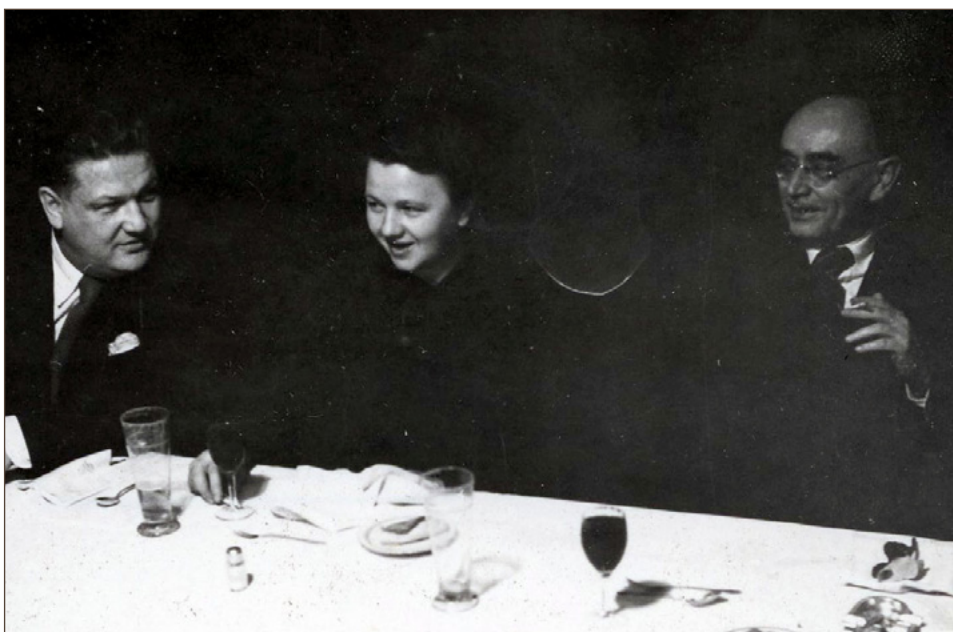
15 Josef Vydra (1884–1959), historik umění, národopisec, středoškolský profesor. Působil v Komisi pro ochranu památek a podílel se také na založení časopisu *Náš směr*.

16 Podrobně k této první fázi existence ÚLUV srv. Klára WOITSCHOVÁ, *Počátky* (viz pozn. 4).

17 Dekret č. 110/1945 Sb., o organizaci lidové a umělecké výroby z 27. října 1945. Dokument byl rozdělen na 4 části s celkem 23 paragrafy. Byl signován prezidentem Edvardem Benešem, předsedou vlády Zdeňkem Fierlingerem a ministrem hospodářství Bedřichem Laušmanem.



Obrázek 2 a 3. Hlavní osobnosti počátků činnosti ÚLUV: Ema Marková (na samostatné fotografii), Jan Hrdlička, Julia Kováčiková-Horová a Josef Chytil (na společné fotografii pořízené při příležitosti oslav 60. narozenin arch. Jana Vaňka v roce 1951 (ANM, f. ÚLUV, K_3147 a K_3322).





jednoznačná (a vzhledem k poplatkům se dobrovolní členové příliš nehlásili) a do roku 1948 ještě nebyli členy ani všichni ti, u nichž to mělo být povinné.

Prezidentským dekretem byla určena i základní organizační struktura celé korporace. V čele stálo kolektivní vedení: předsednictvo a správní výbor. Úzkostranně bylo dbáno na paritní zastoupení Čechů a Slováků, v čtyřčlenném předsednictvu měli být vždy alespoň dva Slováci. O významu, jaký byl nově zřízené instituci přikládán, svědčí i to, že členy předsednictva jmenoval (i odvolával) přímo ministr průmyslu. Funkční období předsednictva trvalo čtyři roky a v jeho čele se postupně vystřídali dva jeho členové a opět mělo být dodržováno pravidelné střídání českého a slovenského člena ve funkci předsedy. Zbylí tři členové měli funkci náměstků předsednictva. Jmenování členů ze Slovenska bylo třeba konzultovat s pověřencem Slovenské národní rady pro průmysl a obchod. Jen připomeňme, že důraz na paritu českého a slovenského zastoupení pocházel již z původního Pistoriova konceptu: podle něj byla slovenská lidová výroba ve svých projevech autentičtější, její tradice živější a dosud nepřekrytá industrializací a komerčním duchem.¹⁸

Členy prvního předsednictva byli etnografka Ema Marková,¹⁹ sochařka Júlia Kováčiková-Horová²⁰, architekt Pavel Janák²¹ a prvním předsedou byl jmenován JUDr. Josef Pražák, ředitel Ústředního svazu zemědělských družstev, po dvou letech jej vystřídal na předsednické místě Ema Marková. Architekta Janáka nahradil ještě před koncem jeho funkčního období architekt Jan Vaněk,²² generální ředitel

18 Theodor PISTORIUS, *Lidová a umělecký výroba*, Praha 1946, s. 40.

19 Ema Marková (1902–1989), původně vystudovaná právnička, od válečných let se angažovala v činnostech souvisejících s lidovou výrobou. Věnovala se především textilním technikám (na počátku především krajkářství, ale později i jiným, pletení na krosienkách či tkaní na kartičkách). Své organizační schopnosti uplatnila i ve své činnosti pro ÚLUV, kde působila do roku 1959. Nekrolog srv. Zomrela Ema Marková, *Umění a řemesla* 33, 1989, č. 3, s. 1.

20 Julia Horová-Kováčiková (1906–1978), sochařka, keramička a pedagožka. Po studiu na domácích a zahraničních uměleckých školách se věnovala tvorbě v Československu, především ovlivnila tzv. pozdišovskou keramiku. Pro ÚLUV pracovala nejen jako jeho členka vedení, ale také jako vývojářka keramiky v letech 1945–1954. Srv. dále Miloslava HOLUBOVÁ, Julie Horová, *Tvar* 12, 1961, č. 9, s. 272–277.

21 Pavel Janák (1882–1956), architekt a urbanista, spoluzakladatel sdružení umělců Artěl (1907). Srv. dále Norbert KIESLING, *Pavel Janák*, Řevnice 2011.

22 Jan Vaněk (1891–1962), český designér a architekt. V průběhu svého života byl kromě ÚLUV angažován v několika závodech zabývajících se zpracováním dřeva a výrobou nábytku.



Obrázek 4: Novostavba provozu vzorkové dílny ÚLUV v Uherském Hradišti /1947/ (ANM, f. ÚLUV, VZ_527).

Čs. dřevozpracujících závodů, který se velmi aktivně účastnil praktických činností ÚLUV,²³ a Pražáka, který již ve spolupráci s ÚLUV pro pracovní zaneprázdnění nechtěl pokračovat, nahradil Jindřich Mayer,²⁴ generální sekretář Obchodní a živnostenské komory v Brně.²⁵

Správní výbor měl šestnáct členů. Jeho základem bylo předsednictvo, dále byli členy předsedové nákupního a obchodního družstva. Zbývajících deset členů opět vybíral ministr průmyslu (polovinu ze Slovenska taktéž po poradě s pověřencem SNR). Mezi nejznámějšími členy je možno jmenovat třeba ředitele Uměleckoprůmyslového muzea Karla Heraina či významného fotografa Karola Plicku.²⁶ Úkolem tohoto orgánu bylo formulovat stanovy Ústředí, určovat jeho rozpočet a kontrolovat hospodaření celé organizace. Velmi významnou osobou byl i vedoucí kanceláře Ústředí, jehož podpis byl

23 NA, f. Presidium ministerstva průmyslu, č. j. P-3760-4/9-49, návrh jmenovacího dekretu pro J. Vaňka, 22. 3. 1949.

24 Jindřich Mayer (1892–1971), československý národohospodář, autor několika příruček v oblasti obchodu a národního hospodářství. Kromě působení v OŽK Brno působil i v České společnosti národohospodářské.

25 SOA Praha, f. ÚLUV, k. 105. Zápis o schůzi předsednictva ÚLUV, 6. 2. 1948.

26 Karol Plicka (1894–1987), československý scénárista, režisér, fotograf, etnograf i sběratel. Srv. dále Martin SLIVKA, *Karol Plicka – Básník obrazu*, Martin 1982.



nutný na všech významnějších dokumentech vydávaných Ústředím. V této funkci působil od počátku existence ÚLUV Jan Hrdlička.



Obrázek 5: Pohled do interiéru vzorkové dílny v Praze-Líbni, která byla vybudována pro zpracování dřeva /květen 1951/ (ANM, f. ÚLUV, K_3349).

Kromě vedení a nezbytného administrativního aparátu pak bylo ustanoveno poradní těleso – čtyřiačtyřicetčlenný poradní sbor, jehož členy byli vybraní představitelé výrobců či jejich organizací. Poradní sbor se scházel nejméně dvakrát ročně a jeho hlavním úkolem bylo posuzovat návrhy vzniklé činností Ústředí. Již v prezidentském dekretu byla pro zabezpečení realizace cílů stanovených pro činnost Ústředí dána povinnost zřídit „technické a výtvarnické zvelebovací“ oddělení. Pro každou zemi (Českou, Moravskoslezskou a Slovenskou) po jednom. Toto oddělení bylo zcela zásadní – právě ono totiž mělo za úkol kontrolu jakosti, originality či umělecké hodnoty produktů vznikajících pod patronací Ústředí. Kromě těchto oddělení pak bylo možno zakládat další pobočky, pokud by to bylo shledáno jako účelné. Jako první byly založeny Vzorkové dílny v Uherském Hradišti v roce 1947.

Pro zabezpečení provozních potřeb členů Ústředí byla v Praze a Bratislavě zřízena nákupní a prodejní družstva, která měla za úkol opatřovat suroviny, stroje a další



potřebné věci pro členy. Na druhou stranu se družstvo mělo starat o odbyt výrobků doma i v zahraničí (vzhledem k dobovému kontextu jistě netřeba zdůrazňovat, že družstva měla zejména pro obchodování se zahraničím monopol). Pro zajištění odbytu prezidentský dekret připouští vznik specializovaných obchodních domů, které by mohly potřebný odbyt zabezpečit.

Je třeba také zmínit zdroje financování celého systému. Všichni výrobci či jejich sdružení zaregistrovaní v Ústředí platili pravidelné členské poplatky, přerozdělován byl i čistý zisk prodejních a nákupních družstev a drobnějším zdrojem příjmů byly také různé akce pořádané Ústředím či případné dary. Zcela zásadní podíl na tom, že Ústředí vůbec mohlo fungovat, však měly příspěvky od státu a půjčky či dary některých československých finančních ústavů.

Po celé období existence od založení až do roku 1948 se ÚLUV potýkal s celou řadou problémů. Asi tím nejvýznamnějším bylo, že se nedařilo naplnit jeden z nejdůležitějších úkolů, s nimiž organizace v roce 1945 byla zakládána, a sice zabezpečování surovin pro výrobu a zároveň zajištění odbytu hotových výrobků. Zcela symptomatický pro toto první období (a nejen pro ně) byl i neustálý nedostatek finančních prostředků.

ÚLUV v letech 1948–1957

V únoru 1948 došlo ke komunistickému převratu a v jeho důsledku se pak zcela zásadně začaly proměňovat a omezovat možnosti pro velké i drobné soukromé výrobce ve všech odvětvích, tradiční řemesla nevyjímaje. Tato změněná politická a společenská realita se samozřejmě odrazila i ve fungování ÚLUV.

Legislativní základ činnosti ÚLUV zůstal nadále stejný, tedy prezidentský dekret z roku 1945. Vlivem politických a hospodářských změn se však začala neúprosně vyprazdňovat věcná podstata nastaveného systému. S razantním omezováním možností soukromého podnikání se zmenšovala členská základna Ústředí, soukromých producentů ubývalo a sdružovali se v organizacích jiného typu (znárodněných podnicích, větších družstvech, která se vymykala působnosti dekretu o ÚLUV) či svou individuální činnost zcela ukončili a odcházeli pracovat do průmyslové výroby. Se zbývajících výrobců pak bylo nutné ve změněných podmínkách (velmi omezená možnost soukromého podnikání) nalézt zcela nový způsob modu vivendi. V neposlední řadě připomeňme i řadu správních, kompetenčních i organizačních změn, které do dosud více či méně funkčního systému lidové výroby vnašely nežádoucí nejistotu. Do působnosti ÚLUV tedy nadále spadalo jen něco kolem stovky vlastních zaměstnanců



(výzkumných, technických i administrativních) a přibližně sto samostatných výrobců a pracovišť a necelé dvě desítky družstev (dle stavu k roku 1954).

Ještě v únoru 1948 byl v ÚLUV založen akční výbor a organizace se přihlásila k novému režimu. Organizační struktura Ústředí zůstala shodná jako tomu bylo v předcházejícím období, došlo však postupně k některým personálním změnám, kdy osoby s nevyhovujícím politickým přesvědčením byly nahrazeny těmi „politicky spolehlivými“. Jedním příkladem za všechny budiž šéfredaktor periodika Tvar vydávaného Ústředím prof. František Kovárna.²⁷ Jako člen národně-socialistické strany neprošel personálními prověrkami, v čele časopisu byl nahrazen Karlem Hettešem²⁸ a později odešel do emigrace, což mu zachránilo život, neboť byl ve vykonstruovaném politickém procesu Choc a spol. odsouzen k trestu smrti.

Asi nejvýraznější osobností ÚLUV tohoto období byl architekt Jan Vaněk. Na jedné straně byl vůdčí osobností akčního výboru a hlasitým zastáncem nového režimu. Na straně druhé však již i v předúnorových časech patřil k výrazným kritikům činnosti ÚLUV zevnitř. Nesouzněl příliš s podnikatelskými aktivitami Ústředí (navíc ne úplně úspěšnými) a hlasitě kritizoval jeho bující administrativní aparát. Dle jeho názoru mělo být těžiště působení Ústředí spíše v jeho zvelebovací činnosti.

S tímto názorem nebyl samozřejmě osamocen. Podobný názor sdílela i Ema Marková, jak jasně deklaruje v programové stati shrnující činnost zvelebovacího oddělení v letech 1946–1951. Připomíná, že kýženým výsledkem činnosti ÚLUV by měl být rozumný kompromis mezi požadavky moderní doby a respektem k tradici. Prostředky k jeho dosažení pak vidí v důkladném poznávání možností a limitů výrobních materiálů, jeho technického zpracování, v soustavném vzdělávání návrhářů a jejich co nejužší spolupráci s výrobcí. Stejně tak měl ÚLUV plnit významné úkoly směrem k veřejnosti, a to prostřednictvím výstav, propagace, kurzů či exkurzí.²⁹

27 František Kovárna (1905–1952), československý výtvarník, literární kritik a prozaik. Srv. Jiří KOUKAL, *Profesor František Kovárna. Výtvarná teorie 1928–1938*, diplomová práce, Filozofická fakulta Univerzity Palackého v Olomouci, 2011.

28 Karel Hetteš (1909–1976), historik umění, kritik a publicista, později působil v celé řadě uměleckých institucí i společností. Srv. Emanuel POCHE, In memoriam K.H., *Umění* 25, 1977, s. 273–274.

29 Ema MARKOVÁ, Zvelebování výroby; in: Josef Raban – Jan Kotík (red.), *Práce Ústředí lidové umělecké výroby 1946–1951*, Praha 1951, s. 5–7.



Konec 40. a první polovina 50. let 20. století byla pro ÚLUV neklidným obdobím. Nejen že musel absorbovat zásadní proměnu podmínek pro lidovou výrobu zapříčiněnou změnou politických poměrů a pracně formulovat podmínky a náplň své existence. Toto určité tápání popisuje Ema Marková na stránkách časopisu *Umění a řemesla* následovně: „*Prvé obdobie práce ÚLUV do r. 1952 je charakterizované úsilím o dobré vzory pre reprodukciu v družstvách, pričom sa tvoriví jednotlivci mohli individuálne prejavit' a k výrobe prispieť svojimi možnosťami. V druhom období... (v letech 1952–1954, pozn. aut.) leží doraz na snahe budovať vedecko-technickú disciplínu o ľudovej umeleckej výrobe a prenášať jej hodnoty do výroby hromadnej bez toho, aby sa o ňu bol niekto mal starať.*“ Třetí období po roce 1954 si pak konečně stanovilo za cíl pokračovat ve výrobních tradicích tam, kde jsou dosud živé, a jinde se snažit na ně navázat, uchovávat rukodělné techniky a zachovat specifické znaky národní kultury v této výrobě.³⁰

Tomu konečně odpovídá i experimentování s náplní vlastní činnosti ÚLUV. Zpočátku období po roce 1948 se zdálo, že Ústředí se vydá cestou budování vlastní rozsáhlé výrobní infrastruktury, která pocházela především z pečlivě vybraných znárodněných podniků. Tato cesta pak byla ještě počátkem 50. let opuštěna stejně překotně jako byla nastoupena a vše směřovalo v podstatě do opačného extrému: ÚLUV nemělo mít v podstatě žádné vlastní výrobní kapacity (resp. mělo si ponechat skutečně pouze vzorkové dílny pro experimentální výrobu a ověřování proveditelnosti nových návrhů). V tomto modu pak v podstatě přežil období až do vydání nového založení v roce 1957.

Činnost ÚLUV byla ovlivněna i několika dalšími mocnými impulsy přišedšími zvenčí. Prvním z nich bylo spojení se Svazem československého díla, jedním z významných svazů uměleckého průmyslu s již prvorepublikovou tradicí. Toto spojení posunulo a ještě více rozšířilo působnost ÚLUV i na umělecká řemesla, která do té doby zůstávala právě v gesci Svazu. A pokud odhlédneme od impulsů ideových, tak toto spojení přineslo do majetku ÚLUV i jeho asi nejcennější nemovitý majetek – Dům uměleckého průmyslu na pražské Národní třídě a síť prodejen Krásná jizba, které se staly v průběhu následujících desetiletí asi nejvýznamnějším vnějším projevem existence ÚLUV.

Na nejvyšší úrovni se určitá nezakotvenost a hledání vlastního smyslu existence projevily několikanásobnou změnou resortu, do něhož bylo postupně Ústředí přiřazeno.

30 Ema MARKOVÁ, Úlohy Ústredia ľudovej umeleckej výroby, *Umění a řemesla* 1, 1956, č. 1–2, s. 6.



Obrázek 6: Funkcionalistický Dům uměleckého průmyslu na pražské Národní třídě, v jehož spodní části se nacházela prodejna Krásná jízba /1961/ (ANM, f. ÚLUV, K_3409).



V první fázi po svém vzniku bylo rozhodujícím centrálním úřadem ministerstvo lehkého průmyslu (1945), epizodicky agenda spadala pod ministerstvo vnitra (1952), ministerstvo místního hospodářství (1953), Státní výbor pro věci umění, ministerstvo školství, až nakonec zakotvilo v agendě ministerstva kultury (1954), kde Ústředí setrvalo až do své likvidace v Čechách a na Moravě v devadesátých letech 20. století.

Zároveň je toto období charakteristické vzájemným vzdalováním činnosti české a slovenské části Ústředí. Zatímco první léta činnosti Ústředí se nesla, jak jsme viděli, ve znamení pečlivého dodržování parity českého a slovenského živlu, v padesátých letech se setkáváme s trendem opačným. V roce 1953 vznikla dvě zcela samostatná pracoviště, pražské a bratislavské.³¹ Obě se pak ubírala vlastními cestami a podle vlastního uvážení pak nejen organizovala například výzkum, ale určovala i linie ostatních designérských a výrobních činností. Osamostatnilo se i hospodaření obou jednotek. Organizačně se česká část Ústředí dělila na tři střediska s dílnami s různým materiálovým zaměřením: Praha (práce se dřevem, keramikou, kovem a textilem), Brno (například textilní výroba ve Strmilově a Kuželově, perleťářství v Žirovnici) a Uherské Hradiště (například dílna na výrobu modrotisku ve Strážnici, košíkářská dílna v Morkovicích).

Spolu s výrobou se začaly výrazněji rozvíjet i další aktivity. V první řadě dokumentační, o nichž bude řeč níže podrobněji. Zároveň se kladl důraz i na prezentaci prostřednictvím účasti na různých výstavách a vydáváním časopisů Tvar, Věci a lidé a nakonec i Umění a řemesla.

„Nové založení“ ÚLUV v roce 1957

Období existence ÚLUV před rokem 1957 lze chápat jako období určitého tápání a hledání vlastní podoby. Jen velmi všeobecně formulovaný prezidentský dekret z roku 1945 již dávno nevyhovoval ani pro organizační stránku existence ÚLUV, ani vzhledem k reálným podmínkám panujícím v hospodářství. V roce 1957 byla konečně činnost Ústředí postavena na nový legislativní základ, a sice Zákonem č. 56/1957 Sb. ze dne 31. října 1957, o umělecké řemeslné práci a o lidové umělecké výrobě.³² „Nový ÚLUV“ byl zřízen k 1. lednu 1958. Tímto zákonem bylo potvrzeno ministerstvo školství a kultury jako klíčová centrální instituce pro dozor v odvětví umělecké řemeslné

31 Srv. Josef RABAN, Proč dvě samostatné složky ÚLUV, *Umění a řemesla* 1, 1956, č. 1, s. 13–18.

32 Zákon č. 56/1957 Sb., o umělecké řemeslné práci a o lidové umělecké výrobě, platný od 16. 11. 1957 do 15. 4. 1992.



Obrázek 7: Během 60. let 20. století prošel interiér Domu uměleckého průmyslu důkladnou rekonstrukcí a ÚLUV tak získal skutečně reprezentativní prodejní a prezentační prostor. Zde regály v oddělení textilu po opravách v roce 1966 (ANM, f. ÚLUV, K_3418).

práce a v lidové umělecké výrobě. Umělecká řemeslná práce byla od Ústředí nyní opět oddělena a byla pro ně zřízena samostatná organizace, Ústředí uměleckých řemesel. Pod Ústředí lidové umělecké výroby nově spadala pouze lidová umělecká výroba. Obě organizace měly sídlo v Praze, obě byly nově jako právnické osoby přímo podřízeny zmíněnému ministerstvu a byly zapsány do podnikového rejstříku.

Úkoly ÚLUV byly formulovány následovně: mělo pečovat o dobrou úroveň lidové umělecké výroby, výslovně byla stanovena výzkumná a dokumentační funkce Ústředí, zároveň mělo vyhledávat pracovníky, kteří ovládali požadované technologie, mělo zřizovat vlastní dílny a v nich pak tyto pracovníky zaměstnávat, starat se o odbyt výrobků a mělo i propagovat lidovou uměleckou výrobu prostřednictvím výstav a odborných publikací.

Změnila se i organizace ÚLUV. Zastaralý způsob řízení kolektivními orgány byl nahrazen modernějším monokratickým řízením. Ředitele ÚLUV jmenoval přímo ministr



Obrázek 8: Záběr z vánoční výstavy ÚLUV z roku 1985 konané ve výstavním sále Domu uměleckého průmyslu v Praze (ANM, f. ÚLUV, K_20184).

školství a kultury (resp. později samostatný ministr kultury), přičemž tento ředitel byl odpovědný za hospodaření i ideové a ideologické za měření podniku.³³ Ústředí mělo být řízeno podle pravidel určených pro národní podniky a jeho dosavadní majetek připadl státu. Při odborné činnosti řediteli napomáhal poradní sbor odborníků daného odvětví a podobně jako v předchozí době byly zřizovány i nejrůznější komise. Z nich asi nejvýznamnější byla umělecká komise Ústředí, která měla za úkol posuzovat nové

33 Prvním jmenovaným ředitelem byl architekt Jan Kalous a jeho postavení bylo nezáviděníhodné – z předcházejících období zdědil podnik v neblahém ekonomickém i organizačním stavu, a dokonce psal ministrowi: „*Za těchto okolností nemohu souhlasit se svým jmenováním se všemi povinnostmi, jelikož nejsem schopen závady, které tu jsou od počátku činnosti ÚLUV (1954) napravit...*“ O dva týdny později dokonce sděloval, že „*nezbude mně nic jiného, než na svou funkci resignovat...*“ Nakonec však ve funkci setrval. SOA Praha, f. ÚLUV, kart. 129, složka č. 307, list Jana Kalouse, 15. 1. 1958 a 30. 1.



vývojové vzory, návrhy nových výrobků určených k výrobě i prodeji v Krásné jizbě.³⁴ S výrobou souvisela i činnost cenové komise, jejímž úkolem byla kalkulace nákladů na výrobky a návrhy cen. Další zřízené poradní orgány souvisely spíše s vnitřními mechanismy chodu Ústředí. S ohledem na potenciál, který měla lidová kultura a výroba pro socialistickou ideologii, podléhalo Ústředí i přímému dohledu ministerstva kultury a k tomuto účelu byl na ministerstvu ustanoven speciální poradní orgán.³⁵

Vnitřní strukturu i mechanismy činnosti stanovovaly předpisy, které vytvářelo a schvalovalo ministerstvo kultury. Hierarchie Ústředí byla vícestupňová. Celou organizaci zastřešovalo pražské ředitelství, které zabezpečovalo společné činnosti, jako byly ekonomická a kádrová činnost, podniková kontrola, odbyt a obchod, výzkum, vývoj a výroba. Sídlila zde i redakce časopisu Umění a řemesla. V české a moravské části nadále fungovala tři oblastní střediska (později nazývaná závody či ještě později odštěpné závody): v Praze, Brně a Uherském Hradišti. Jim podléhala konkrétní jednotlivá výrobní pracoviště v dané oblasti. V čele oblastních pracovišť stáli ředitelé podléhající zprvu pražskému vedoucímu výzkumného, vývojového a výrobního úseku,³⁶ později řediteli celého Ústředí.³⁷ Všechna tři oblastní střediska (závody) pak měla obdobnou vnitřní strukturu zahrnující technický provoz (včetně jednotlivých výrobců a skladů materiálu), dílčích oddělení výzkumu, vývoje a výroby a ekonomiky provozu. Neměla právní subjektivitu a ani nebyla zcela samostatnými účetními jednotkami.

V ÚLUV působilo opět několik kategorií zaměstnanců. S novou organizací se pochopitelně rozrostl administrativní a technický aparát, významnou a početnou složku představovali také výzkumní a vývojoví pracovníci. Jedna skupina výrobců pak byli také přímo zaměstnanci ÚLUV, jiní provozovali drobnou domácí výrobu a k Ústředí byli smluvně vázáni. Nové výrobce aktivně vyhledávalo výzkumné oddělení. Museli být nejen ochotní ke spolupráci (tedy vzít na sebe závazek ke zhotovení alespoň minimálního

34 Sít těchto prodejen se postupem času zahušťovala. Z původních šesti v 50. letech 20. století se počet Krásných jizeb v následujících desetiletích zvýšil na dvanáct. Největší zisky přinášely prodejny v Praze na Národní třídě, v Brně, Uherském Hradišti, Brně a Plzni), ostatní (většinou v krajských městech či při významných dílnách ÚLUV) hrály v celkovém obchodním obratu pouze doplňkovou roli.

35 Jednalo se o poradní sbor pro uměleckou řemeslnou práci a lidovou uměleckou výrobu. Pracoval ve dvou sekcích vymezených již v jeho názvu a měl zodpovídat za řešení zásadních ideových otázek.

36 SOA Praha, f. ÚLUV, kart. 82, č. 219. Organizační řád ÚLUV 1970.

37 Tamtéž, složka Organizační řád ÚLUV 1987.



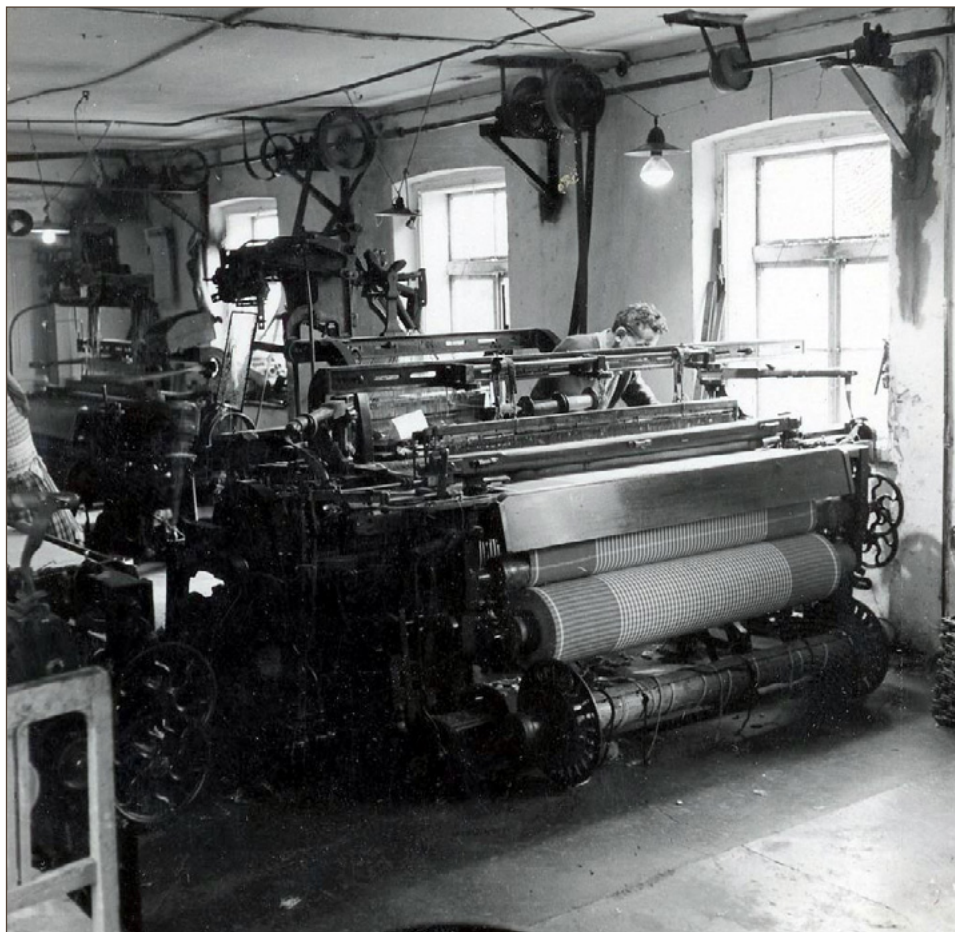
Obrázek 9: Některé výrobky ÚLUV reagovaly i na aktuální společenské události, v roce 1979 navrhla Arnoštka Eberhardová modrotiskovou kabelu při příležitosti Československé spartakiády (zhotoveno v dílně ve Strážnici) (ANM, f. ÚLUV, K_14969).

dohodnutého počtu výrobků), ale také schopní vyrábět podle stanovených a daných poměrně přísných a kontrolovaných standardů. Počet výrobců i jejich oborové zaměření se měnily v závislosti na dostupných kádrech (ne vždy bylo snadné nasmlouvat dostatečný počet pracovníků pro obory, po jejichž výrobcích byla největší poptávka, či naopak – ne vždy bylo snadné zajistit dostatek práce pro všechny nasmlouvané výrobce daného odvětví) a na stanovených výrobních prioritách a změnách obchodní strategie, kterou určovalo obchodní oddělení. Výrobci vyráběli podle zadání Ústředí, ale zároveň mohli navrhovat i své vlastní výrobky, které musely úspěšně projít posuzovacím procesem umělecké komise ÚLUV. U jednotlivých typů výrobků se také měnil podíl ÚLUV na vznikajícím výrobku – pro některé výrobce se materiál zajišťoval prostřednictvím Ústředí, jiní si jej raději opatrovali sami, u některých domácích pracovníků vznikal celý výrobek od počátku až k finálnímu tvaru, v jiných případech se jednalo spíše o sesazování dodaných polotovarů (takto např. u oděvní konfekce).

Činnost ÚLUV byla pojata skutečně velmi široce. Jednalo se o zpracování textilu (výrobu tkanin, specifická byla výroba kanafasu v Postřekově), tvorbu modelové konfekce v malých sériích, zpracování přírodních pletiv, dřeva (nábytek, drobné předměty, hračky), vytváření keramiky, výrobků z perleti, krajek či výšivek nebo zvykoslovných předmětů (například kraslic) a mnoho dalších materiálů a technologií.



Dílny produkovaly jak skutečně tradiční výrobky, které měly v každodenní praxi sloužit svému původnímu účelu, tak také novotvary, jejichž účel či materiál se od původní podoby výrobku do různé míry posunul, nicméně stále byl kladen důraz – bylo-li to jen trochu možné – na věrnost tradičním technologickým postupům.³⁸ Jen pro rámcovou představu: v průběhu sedmdesátých let bylo Ústředím lidové umělecké výroby realizováno ročně více než tisíc nových vzorů.³⁹



Obrázek 10: Tkalcovská dílna v Postřekově, 1960 (foto Hana Pospíšilová) (ANM, f. ÚLUV, K_3378).

38 SOA Praha, f. ÚLUV, kart. 70, č. 196. Koncepce rozvoje ÚLUV 1986–1989.

39 SOA Praha, f. ÚLUV, kart. 126, č. 292. Vývojové koncepce lidové umělecké výroby podle oborů 1984–1994.



V gesci pražského závodu byly například následující dílny a výrobci: tkalcovny v Praze, Postřekově, vyšivačky a krajkářky v Praze. Možná překvapivá koncentrace těchto textilních výrob přímo v Praze byla umožněna tím, že zde již s dlouhodobou tradicí fungoval pod různými názvy Školský ústav umělecké výroby, dnešní Vyšší odborná škola textilních řemesel a Střední umělecká škola textilních řemesel, které produkovaly absolventky dobře vybavené potřebnými dovednostmi. Na tuto výrobu pak navazovala výroba modelové konfekce, v oblasti působnosti pražského závodu především z bavlněných tkanin. V oboru keramiky pak můžeme jmenovat třeba dílny v Netolicích či Poděbradech. Výroba z přírodních pletiv byla v Čechách zastoupena především na Zbraslavi a v Mělníku (z materiálů dovážených ze zahraničí). Z jihočeských pracovišť pocházely také některé typy kraslic, ty však mohou posloužit jako příklad zboží, které se vykupovalo od domácích výrobekyň a které ÚLUV nevyráběl ve vlastní režii.⁴⁰

Z oblasti působnosti brněnského ÚLUV jmenujme namátkou výrobu modelové konfekce přímo v Brně, soukenictví ve Valašských Kloboukách a z méně známých odvětví třeba perleťářství v Žirovnici. Z oblasti uherskohradištské nesmíme opomenout především modrotiskové dílny v Olešnici (původně v gesci brněnského závodu) a ve Strážnici, košíkářské dílny v Morkovicích a Buchlovicích a dřevovýrobu a výrobu keramiky v samotném Uherském Hradišti.

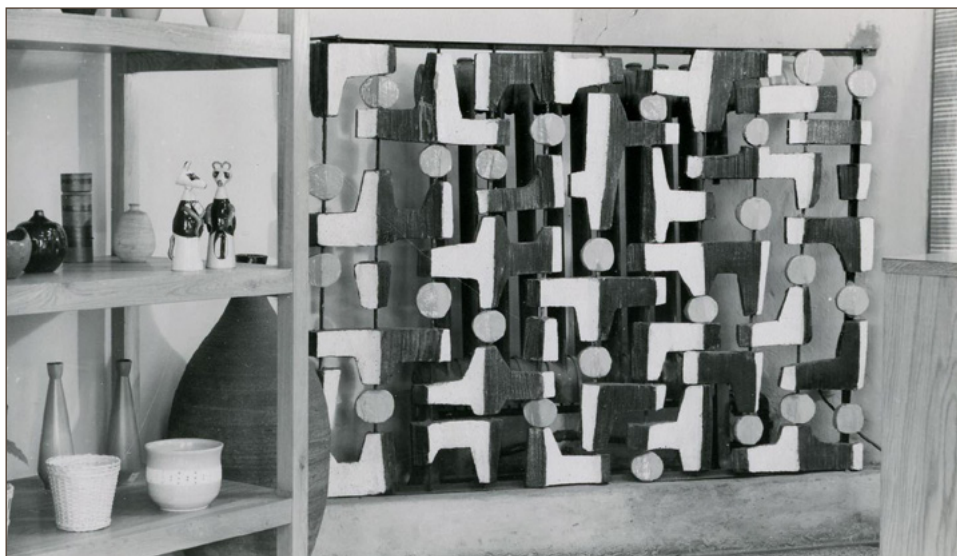
Takto široké technologické a i materiálové rozkročení se pochopitelně neobešlo bez obtíží jak v oblasti zásobování základními surovinami, tak také s opatřením výrobního a technického inventáře k jejich zpracování a velmi specifická struktura výrobků ÚLUV se odrážela i na jejich obchodním potenciálu na domácím i zahraničním trhu. Kromě prodeje v již výše zmíněných prodejnách Krásná jizba se výrobky dostávaly jako jeden ze zajímavých exportních artiklů i do ciziny. Jako významný nástroj k propagaci (a potažmo i zvýšení odbytu) výrobků ÚLUV sloužily vlastní výstavy (či v případě konfekce i módní přehlídky) konané buď přímo v Domě uměleckého průmyslu či u partnerských institucích v Praze i mimo ni. Ústředí také pravidelně obesílalo i za hraniční výstavy a veletrhy se související tematikou. Ani tyto mezinárodní aktivity se zdaleka neomezovaly pouze na „socialistickou cizinu“.⁴¹

40 Tamtéž.

41 K těm nejvýznamnějším patřila výstava prezentující dvanáct osobností z řad výtvarníků pracujících pro ÚLUV, uspořádaná v roce 1969. Srv. J. HLAVÁČEK, *K institucionálnímu vývoji*, s. 14.



Velký důraz Ústředí kladlo také na budování mediálního obrazu. Nejsnadněji pronikal na stránky denního tisku, poněkud složitější to bylo v případě rozhlasového a televizního vysílání, nicméně i tam se pořady související s činností ÚLUV občas dařilo prosadit – jednalo se o reportáže či krátké dokumenty.⁴² Tyto filmy vznikaly v gesci Československé televize či Krátkého filmu.



Obrázek 11: Interiér Krásné jizby v Ostravě s keramikou a částečně glazovanou mříží /1962/ (foto L. Těhník) (ANM, f. ÚLUV, K_3441).

V oblasti výzkumu ÚLUV úzce spolupracoval jak s pražskou i brněnskou univerzitou, tak také s Ústavem pro etnografii a folkloristiku ČSAV a nejvýznamnějšími muzejními institucemi v zemi (Národním muzeem v Praze a Moravským muzeem v Brně), které měly budovat sbírky výrobků produkovaných ÚLUV. Pracovníci také mohli získávat cenné zkušenosti a inspirace díky zahraničním cestám realizovaným nejen do zemí socialistického tábora.

Jedná se o poměrně dlouhé období, které určitě nebylo homogenní, ani co do preferovaných výrobních technologií či konkrétních typů výrobků, ani co do celkového kontextu existence ÚLUV. Během 60. let již ÚLUV a především jeho prodejny Krásná

⁴² O tom, jaký význam byl těmto reportážím připisován, svědčí to, že byly vždy uváděny podrobným výčtem ve všech koncepčních materiálech ÚLUV, výročních a souhrnných zprávách.



jizba plně vstoupily do povědomí nejširší veřejnosti a udržovaly si stálý okruh (především intelektuálně zaměřených) zákazníků.⁴³ Svým dílem přispěly také velké výstavní akce, které veřejnosti představily typický design režného a módního stylu, které vzešly z činnosti návrhářů Ústředí.

V 70. letech se začaly výrazněji prosazovat ideologické zásahy do činnosti Ústředí, neboť právě v této době vznikly i některé zásadní dokumenty týkající se lidové výroby v SSSR. Ty měly být implementovány do našeho prostředí. Zdá se však, že tyto dokumenty nebyly v zásadě v rozporu se zásadami činnosti vytyčenými pro ÚLUV – výroba měla být kvalitní, efektivní, ideově a koncepčně propracovaná a mimo jiné se kladl důraz na výchovu budoucích řemeslníků.⁴⁴

Výzkumné, vývojové a výrobní aktivity ÚLUV pak fungovaly bez větších otřesů v až do konce období státního socialismu. S postupnou (hospodářskou a ideologickou) korozí tohoto zřízení se začalo i Ústředí potýkat s nejrůznějšími obtížemi, především s ekonomickou nerentabilitou a v moha ohledech přebujelou administrativou.

ÚLUV po roce 1989

Sametová revoluce v listopadu 1989 otevřela novou dobu, o níž se zprvu zdálo, že by do lidové výroby mohla přinést nový impulz a nové cesty uplatnění. Dosavadního ředitele, ing. Pavla Tojšla nahradil nově jmenovaný Jiří Růžička, který byl tehdejším ministrem kultury Milanem Uhdem pověřen restrukturalizací ÚLUV jak z hlediska vnitřní organizace, tak i v ohledu přizpůsobení se novým poměrům tržní ekonomiky. Jakékoli snahy o nalezení nového modu vivendi centrální organizace Ústředí s drobnými výrobci však ztroskotaly. Odstředivé síly soukromého sektoru (zcela pochopitelné s ohledem na některé křivdy spáchané v období státního socialismu na drobných výrobcích) byly nakonec silnější.

V rámci restitučních řízení byly dílny postupně vraceny původním majitelům či privatizovány a dosavadní síť Ústředí se začala rozpadat. V roce 1992 byl navíc zrušen dosud platný zákon z roku 1957 – bez náhrady a také bez patřičné odborné debaty. ÚLUV tím přišlo o státní subvence a ve stavu nedokončené transformace byla jeho existence bezprostředně ohrožena.

43 Jiří HLAVÁČEK (*K institucionálnímu vývoji*, s. 13) konstatuje až 60% nárůst obrátu prodejen Krásná jizba.

44 Tamtéž, s. 15nn.



ÚLUV jako podnikatelský záměr by jistě nebyl odsouzen k zániku ani v nových poměrech svobodného podnikání, a dokonce vznikl i projekt na převedení státního podniku na akciovou společnost, jejímž majoritním vlastníkem měl být stát, jehož podíl měl být časem vykupován. Nakonec se však pro ÚLUV stal osudným již zmiňovaný Dům uměleckého průmyslu (DUP) v lukrativní lokalitě pražského centra.

Průběh kauzy DUP byl v literatuře již podrobně zmapován.⁴⁵ Připomeňme jej tedy pouze v hlavních rysech. V roce 1991 byla polovina domu DUP přirčena nakladatelství Odeon, které ji kvůli svým hospodářským obtížím zastavilo, a dům byl následně pro Ústředí ztracen. Po restitučním sporu v roce 1993 se sice DUP vrátil do rukou ÚLUV a tehdejší ředitelka Ústředí Lenka Žižková vypracovala další privatizační projekt a ještě jednou se pokusila zbytky zachránit transformací. Ani ta se však nezdařila a česká a moravská část ÚLUV byla definitivně zlikvidována.

45 Lenka ŽIŽKOVÁ, *Dům uměleckého průmyslu v Praze v historických souvislostech I.–III.* Dostupné z www.designcabinet.cz (přístupeno 2023-11-25).



II. Výzkumné a dokumentační aktivity ÚLUV



Obrázek 12: Ema Marková a Vladimír Bouček při terénním výzkumu, v popředí zajímavě proplétaný koš na mladou drůbež, lokalita neuvedena, počátek 50. let 20. století (ANM, f. ÚLUV, K_3146).

Jak již z výkladu o dějinách ÚLUV vyplynulo, při založení Ústředí prezidentským dekretem v roce 1945 se výzkumnými aktivitami nepočítalo, asi nejbližší jim byly v dekretu zmiňované úkoly evidenční. První výzkumné cesty však Ústředí začalo



organizovat již krátce po svém založení, tedy v letech 1946–1950, a to po celém území Československa. Cílem bylo zachytit technologie, z nichž mnohé se nacházely v krátce poválečném čase na samém konci své existence a hrozilo jejich překrytí moderními způsoby výroby. V různých částech republiky však měly tyto prvotní výzkumy přece jen mírně odlišné úkoly. V Čechách, kde byla industrializace výroby nejpokročilejší, se jednalo o vsutku záchranný výzkum, protože zánik tradičních technologií zde byl z celé republiky nejpokročilejší. Jisté výjimky představovaly pouze oblasti Chodska a některé části jižních Čech. V určitých částech Moravy a především na Slovensku nebyla situace tak kritická, přesto (či právě proto) byly i zde výzkumné cesty realizovány. Na Moravě se dosud sice pěstovala celá řada tradičních výrobních technologií, ale existovaly oprávněné obavy z překotného poválečného vývoje, který je mohl velmi rychle překrýt. Na Slovensku tradiční výroba dosud fungovala, její dosavadní dokumentace však byla prakticky nulová. Vůdčími osobnostmi dokumentačních aktivit raného ÚLUV byli vedoucí vzorkových dílen v Uherském Hradišti Vladimír Bouček⁴⁶ a na Slovensku Ema Marková.

Při všech výzkumných cestách byly pořizovány jak hotové výrobky, tak především bohatá fotografická dokumentace žité každodennosti, výrobních postupů i hotových výrobků. Svým dílem k opatrování fotodokumentace také přispěla redakce časopisu Tvar působící při ÚLUV. Nejpozději v roce 1948 již disponovalo Ústředí vlastním fotografem.⁴⁷ Již v této době tedy byly položeny základy rozsáhlé dokumentační sbírky, jakkoliv ještě nebyla takto explicitně pojmenována.

Po dílčí reorganizaci v roce 1951 probíhaly všechny dokumentační aktivity v rámci Zvelebovacího oddělení II, resp. jeho dokumentačním oddělení, jehož úkolem bylo vedení obrázkového archivu, archivu výstřižků a dokumentace z literatury naší i zahraniční. Podobně se podílel i fotoatelier, který obstarával obrazovou dokumentaci jak pro dokumentární účely, tak také pro účely propagace a publikace. Jednotlivé úkoly ale

46 Vladimír Bouček (1901–1985), původně architekt, významný teoretik a organizátor lidové výroby v druhé polovině 20. století, zakladatel vzorkových dílen ÚLUV v Uherském Hradišti, později náměstek generálního ředitele ÚLUV pro výzkum, vývoj a výrobu. Kromě praktického podílu na terénním výzkumu byl i autorem řady teoreticky zaměřených textů na téma lidové výroby. Podrobnosti a další literaturu srv. Stanislav BROUČEK – Richard JERÁBEK, (red.), *Lidová kultura. Národopisná encyklopedie Čech, Moravy a Slezska*, Praha 2007, s. 30–31 a Daniel DRÁPALA, Lidová kultura v kontextu odborných aktivit Vladimíra Boučka, *Národopisná revue* 2008, č. 3, s. 147–158.

47 SOA Praha, ÚLUV, k. 27, č. 99, list Včleňování zaměstnanců do výroby, 15. 1. 1949.



Obrázek 13: Skupina výzkumnic v roce 1978 na Chodsku u vyšíváčky A. Kabourkové: od leva J. Langhammerová, L. Hermanová, V. Vondráčková, H. Šenfeldová, J. Zastávková a L. Převorová (ANM, f. ÚLUV, K_3339).

vlastně nešly od sebe oddělit a většinou splývaly.⁴⁸ Studijní a dokumentační oddělení vedla Zdeňka Pecníková, knihovnu a archiv Zdeněk Jakubec a fotoateliér vedl J. O. Pípla.⁴⁹

48 SOA Praha, ÚLUV, k. 27, č. 99, Organizace Ústředí lidové a umělecké výroby, 1949 a 1950.

49 SOA Praha, ÚLUV, k. 27, č. 99, Prozatímní organizace pražské centrály ÚLUV, 1951.



V roce 1953 se oddělil český a slovenský ÚLUV a obě části pak již své výzkumné a dokumentační aktivity koncipovaly odděleně. Významným impulsem oběma těmto aktivitám bylo zařazení ÚLUV do resortu ministerstva školství a kultury hned v následujícím roce (1954) a také vydání speciálního zákona o ÚLUV 56/1957 Sb. Zde se explicitně definují výzkumné úkoly Ústředí s tím, že má jít primárně o „zachycení výskytu, technologie, tvarosloví, dekoru a barevnosti, o ideové a umělecké hodnocení výrobků, o vyhledávání talentů i o shromažďování předmětů pro dokumentace.“

Ještě v roce 1954 započalo plánování jedné z největších a nejvýznamnějších výzkumných aktivit Ústředí, a sice hrubý průzkum lidové výroby,⁵⁰ jejímž duchovním otcem byl Miroslav Janotka,⁵¹ první profesionální etnolog působící v ÚLUV. Významné (a nikoli zcela samozřejmé) bylo, že se mu podařilo zajistit pro realizaci svých plánů speciální financování z fondů ministerstva kultury. Bez této finanční pomoci by prostředky rozpočtu ÚLUV takto rozsáhlou akci nebyly schopné v žádném případě pokrýt. Hlavní aktivity tohoto výzkumu probíhaly v letech 1957–1961. Geografický rámec akce představovaly tehdejší nižší správní jednotky, tedy okresy. Možná nečekaně nebyly zvoleny jako základ pro výzkum tzv. národopisné oblasti. Sám Janotka to vysvětloval tím, že jejich definice nebyly zcela jednoznačné, na rozdíl od jednotek politické správy, jejichž hranice byly jasně dány.

Do okresů byly posílány skupinky výzkumníků, jejichž úkolem bylo co nejkomplexněji zmapovat problematiku zdejší lidové řemeslné výroby dle závazného schématu tak, aby byly průzkumy z jednotlivých okresů plně srovnatelné. Kontext výzkumu byl stanoven skutečně velkoryse: primárně zájem výzkumníků směřoval k jednotlivým odvětvím a výrobcům, jejichž činnost zachycoval slovem i obrazem, prostřednictvím popisů, rozhovorů, byly mapovány i dostupné muzejní sbírky či starší regionální literatura. Nejčastěji vznikala fotografická a kresebná dokumentace, méně často se objevují i vzorky textilií, otisky forem a další. Osnova výzkumu byla tedy pevně dána, podoba

50 Vladimír JANOTKA, Hrubý průzkum zbytkové rukodělné výroby, *Umění a řemesla* 2, 1958, č. 1, s. III.

51 Miroslav Janotka (1927–1990), vyučený kotlář a zámečnický, později vystudoval český jazyk a národopis na pražské filozofické fakultě. V letech 1955–1959 pracoval v ÚLUV, později v Ústavu pro etnologii a folkloristiku ČSAV. Zabýval se zpracováním kovů, dřeva a textilu, dokumentace jej provázela na obou jeho pracovištích. Srov. např. Zdeněk MIŠUREC, Škoda řá, šohajku... (PhDr. Miroslav Janotka, 25. 2. 1927 – 12. 12. 1990), *Český lid* 78, 1991, č. 2, s. 139–140. Podrobnosti a další literaturu srv. Stanislav BROUČEK – Richard JEŘÁBEK, *Lidová kultura. Národopisná encyklopedie Čech, Moravy a Slezska*, Praha 2007, s. 93.



Obrázek 14: Vývojové a výzkumné oddělení ÚLUV: vývojářka textilu Marie Matoušková a u kartotéky s dokumentačními kartami Anděla Landová (ANM, f. ÚLUV, K_3157).



textového výstupu také (srv. níže pojednání o výzkumných zprávách), přílohy byly fakultativní. Výstupy z jednotlivých okresů měly mít v ideálním případě podobnou vypovídací hodnotu a být co nejvíce srovnatelné. To se však ne vždy podařilo. ÚLUV nebyl schopen takto rozsáhlý projekt zabezpečit nejen finančně, ale ani personálně, při jeho realizaci tedy byli využíváni studenti pražské a brněnské katedry etnologie, kteří měli takto možnost získat první ostruhy v terénním výzkumu a pro řadu z nich to jistě byl formativní zážitek jejich budoucího profesního směřování. Ani počet ochotných studentů nebyl nevyčerpatelný, byli tedy doplňováni i studenty z jiných oborů, pro něž však byl mnohem zajímavější jiný kontext jejich cest, tedy obecně historický.⁵²

Druhý okruh výzkumných aktivit ÚLUV formuloval další z významných etnografů působících v ÚLUV – Vladimír Bouček. Páteř jeho výzkumu nebyla správně-geografická, nýbrž materiálová a technologická. Stanovil šest tematických okruhů (keramika, pleťiva, kolářské a sekernické práce, tkaniny, výšivky, střihy lidového oděvu), jimž měla být věnována soustředěná výzkumná pozornost. Výsledkem těchto aktivit byly taktéž podrobné elaboráty v podobě výzkumných zpráv.

Šedesátá léta 20. století se nakonec stala dobou institucionálního rozkvětu výzkumu ÚLUV. Bylo zde ustaveno výzkumné oddělení tvořené čtyřmi pracovníky-etnografy. Dva z nich působili v Praze, jeden v Uherském Hradišti a v Brně. K nim můžeme připočítat ještě dvě fotografky.⁵³ Na činnosti ÚLUV v oblasti výzkumu se v této době a v budoucích letech podílely některé významné osobnosti jako byl Zdeněk Mišurec,⁵⁴ Helena

52 Mezi autory výzkumů se objevila celá řada zajímavých jmen, z nichž mnohá byla později neodmyslitelně spjatá s činností ÚLUV, mezi nimi jmenujme např. Helenu Šenfeldovou či Jiřinu Langhammerovou. Výzkumů se účastnil i Antonín Robek, pozdější významná osobnost československé etnografie, nicméně dlužno poznamenat, že v jeho zprávách převažuje právě pohled obecně historický nad etnografickým. Z dalších jmen, která se však ve výzkumných aktivitách pohybovala mimo svůj obor, zmiňme Eduarda Šimka, jednoho z našich pozdějších významných numismatiků.

53 H. ŠENFELDOVÁ, *Výzkum a dokumentace*, s. 248.

54 Zdeněk Mišurec (1925–2009) absolvoval studia národopisu a hudební vědy na FF UK v Praze, v letech 1960–1963 působil v ÚLUV, později v Ústavu pro etnografii a folkloristiku ČSAV v Praze. Zabýval se nejen ústně tradovanými prameny, ale také teoreticky promýšlel vědecko-informační systémy pro klasifikaci různých jevů v etnografii, zabýval se využitím ve své době hojně užívané metody dřevných štítků a také počínajícím pronikáním počítačů do informačních věd. Podrobnosti a další literaturu srv. Stanislav BROUČEK – Richard JERÁBEK, (red.), *Lidová kultura. Národopisná encyklopedie Čech, Moravy a Slezska*, Praha 2007, s. 150.



Šenfelldová,⁵⁵ Jiřina Langhammerová,⁵⁶ Jaroslava Zastávková⁵⁷ a Alena Vondrušková⁵⁸ v Praze, Josef Jančář⁵⁹ v Uherském Hradišti a Jaroslav Orel⁶⁰ a Běla Minaříková⁶¹ v Brně. Úkoly výzkumu v této době navazovaly na předcházející výzkumné aktivity a měly je dále zúročit. Měly být systematicky zpracovány výsledky hrubých průzkumů a doplnit jej případně dalšími výzkumnými aktivitami, tentokrát již orientovanými na jednotlivá

- 55 Helena Šenfelldová (* 1936), etnografka. V ÚLUV pracovala od roku 1961, ve své publikační činnosti se věnovala různým rukodělným technologiím a čtenáře seznamovala i s průběhem výzkumných prací ÚLUV a z nich vzniklou dokumentací. Podrobnosti a další literaturu srv. Stanislav BROUČEK – Richard JERÁBEK, (red.), *Lidová kultura. Národopisná encyklopedie Čech, Moravy a Slezska*, Praha 2007, s. 218–219.
- 56 Jiřina Langhammerová (* 1939), etnografka a muzejnice. V ÚLUV působila v letech 1959–1968 v krojovém oddělení a také v oddělení výzkumu a dokumentace, později přešla do Národopisného oddělení Národního muzea, které po roce 1993 i vedla. Srv. Helena ŠENFELDOVÁ, Velké blahopřání Jiřině Langammerové, *Národopisná revue* 29, 2019, s. 166–168.
- 57 Jaroslava Zastávková (* 1936), etnografka. Od roku 1964 pracovala v ÚLUV, později se zabývala zpracováním té části dokumentace Ústředí, která byla uložena ve Valašském muzeu v přírodě v Rožnově pod Radhoštěm. Jejím hlavním zájmem v aktivních letech byly především všechny aspekty lidové výšivky. Srv. Marie BRANDSTETTROVÁ, PhDr. Jaroslava Zastávková jubuluje, *Museum vivum: sborník Valašského muzea v přírodě v Rožnově pod Radhoštěm* 2, 2006, s. 119–220 či Helena ŠENFELDOVÁ, Zdravice Jaroslavě Zastávkové, *Museum vivum: časopis českých muzeí v přírodě* 11, 2016, s. 149.
- 58 Alena Vondrušková (* 1955), etnografka a historička. Ve druhé polovině osmdesátých let 20. století působila jako vedoucí oddělení výzkumu ÚLUV. Podrobnosti a další literaturu srv. Stanislav BROUČEK – Richard JERÁBEK, (red.), *Lidová kultura. Národopisná encyklopedie Čech, Moravy a Slezska*, Praha 2007, s. 252.
- 59 Josef Jančář (1931–2025), etnograf a muzejník. Vyučil se jako tkadlec, později studoval etnografii na brněnské univerzitě. V letech 1961–1964 vedl výzkumné oddělení ÚLUV v Uherském Hradišti, později působil ve Slováckém muzeu v Uherském Hradišti a Ústavu lidové kultury ve Strážnici. Podrobnosti a další literaturu srv. Stanislav BROUČEK – Richard JERÁBEK, (red.), *Lidová kultura. Národopisná encyklopedie Čech, Moravy a Slezska*, Praha 2007, s. 92.
- 60 Jaroslav Orel (1910–1985), etnograf. Vystudoval etnografii a dějiny umění na brněnské filozofické fakultě, jeho celoživotní dílo je spojeno právě s ÚLUV, a sice s výzkumem starých technologií lidové výroby a jejich případné aplikace pro výrobu vyhovující vkusu soudobého spotřebitele. Oblastí jeho zájmu byla například textilní výroba, ale třeba také kraslice. Podrobnosti a další literaturu srv. Stanislav BROUČEK – Richard JERÁBEK, (red.), *Lidová kultura. Národopisná encyklopedie Čech, Moravy a Slezska*, Praha 2007, s. 163 a Zdeněk MIŠUREC, K životnímu jubileu Jaroslava Orla, *Český lid* 72, 1985, s. 180–182.
- 61 Běla Minaříková (* 1944), výtvarnice a etnografka. V brněnské pobočce ÚLUV působila od roku 1973 až do jejího zrušení, poté pracovala v Etnografickém oddělení Moravského zemského muzea. Podrobnosti a další literaturu srv. Stanislav BROUČEK – Richard JERÁBEK, (red.), *Lidová kultura. Národopisná encyklopedie Čech, Moravy a Slezska*, Praha 2007, s.150.



témata, resp. obory a výrobce. Speciální pozornost měla být věnována oborům již zaniklým tak, aby bylo možno je obnovit – tyto výzkumy měly probíhat buď v terénu, či v muzejních sbírkách (např. práce na krosienkách, v dlabaném dřevě či redukované keramiky, ale i některé výrobky z loubku či krajce a výšivce). Praktické dopady měly výzkumy jednak při navrhování nových výrobků, ale také při vyhledávání nových pracovníků.⁶²

Během roku 1964 došlo k personálním proměnám. Na ústředí přišla J. Zastávková, z Uherského Hradiště odešel J. Jančář. Nadále bylo také rozhodnuto o ukončení dosud obvyklé spolupráce s externisty („*spolupráce s externími pracovníky nepřináší potřebné výsledky*“⁶³), s výjimkou Blaženy Šotkové,⁶⁴ která se stala zaměstnankyní ÚLUV a zúročila zde své bohaté znalosti z oblasti lidového odívání, a veškeré úkoly si nadále dělili mezi sebe pouze interní pracovníci. Pro představu o širší činnosti výzkumného oddělení uveďme, že jeho pracovníci se zabývali domácí i zahraniční přednáškovou a školící činností, pečli o výrobce v terénu a vyhledávání nových posil (včetně posuzování jejich způsobilosti).

Témata výzkumů byla určována v souladu s celkovou strategií činnosti Ústředí, přičemž jednotlivá oddělení pracovala ve fázovém posunu, jako první musely proběhnou právě výzkumné práce, na ně navazovala činnost vývojářů a jako poslední přicházela na řadu výroba. Některé výzkumy pak byly iniciovány přímo ze strany konkrétních vývojářů a návrhářů, jiné se dělaly „do zásoby“. Využívání sbírky dokumentace se sledovalo a pravidelně vykazovalo.

Výzkumníci také publikovali své texty, některé jako interní tisky pro potřeby pracovníků ÚLUV, jiné byly určeny i pro nejširší veřejnost. Vydávaly se jak práce monografické (vlastním nákladem Ústředí i v jiných nakladatelstvích), tak i drobnější texty časopiseckého charakteru – nejčastěji se objevovaly na stránkách periodik vydávaných ÚLUV

62 SOA Praha, ÚLUV, k. 82, Hodnocení činnosti ÚLUV 1960–1970.

63 SOA Praha, ÚLUV, k. 97, Zpráva o činnosti výzkumu za rok 1964 (tehdejší personální obsazení Zastávková – keramika, drobná galanterie, Böhmová – krajka, dřevo, Šenfaldová – textil Čechy, výšivka, pletiva, Orel – textil Morava, Širůčková – modrotisk).

64 Blažena Šotková (1904–1980), etnografka. Nepůsobila ve výzkumném oddělení, ale v tzv. Krojovém oddělení, které mělo na starosti záležitosti spojené s navrhováním oděvů pro folklorní soubory. Posléze ji vystřídala již zmíněná Jiřina Langhammerová. Toto krojové oddělení bylo samostatné a samostatně si i vedlo své vlastní výzkumy. Jeho dokumentace je však dnes součástí celkového souboru dokumentace ÚLUV.



(Věci a lidé, Umění a řemesla). Na kvalitu výstupů se kladl velký důraz a všechny typy výstupů procházely lektorováním či oponentským řízením.

Činnost výzkumného oddělení byla velice pestrá a v žádném případě se neomezovala pouze na využívání metodologických nástrojů etnografie, jako užitečné se ukázaly i podněty jiných oborů – dějin umění, dějin architektury či užitého umění. Naopak některé jiné aspekty, které jsou standardně součástí etnografického terénního výzkumu, resp. jeho zhodnocení zde zůstávaly stranou. To hovoříme především o hlubkovém poznání historického kontextu a případné práci s primárními prameny. Takový náročný výzkum byl pro účely ÚLUV zbytečný.⁶⁵

V průběhu doby se měnilo postavení výzkumu a dokumentace v organizační struktuře ÚLUV. Dle schématu v roce 1970 byl součástí výzkumného, vývojového a výrobního úseku, který byl podřízen řediteli Ústředí. V jeho čele stál vedoucí. Sem spadala dokumentace, archiv a knihovna (fotografická laboratoř patřila do oddělení vývoje v témže úseku).⁶⁶

V pozdních 80. letech (30. 6. 1988), kdy se organizační struktura ÚLUV značně rozkošatila, spadala tato agenda do úseku rozvoje lidové umělecké výroby a v jejím rámci existovalo specializované oddělení výzkumu LUV, které metodicky dohlíženo na vedení dokumentace a knihovny. Fotoateliér zůstal i tehdy samostatný, organizačně blíže oddělení vývoje a technologie výroby.⁶⁷ Podobně jako na pražském ústředí tomu bylo i u oblastního závodu v Uherském Hradišti. V roce 1991 se přizpůsobila nomenklatura jednotlivých stupňů řízení ÚLUV moderním trendům. Podnikovému řediteli podléhal náměstek pro rozvoj a oddělení bylo nazýváno výzkumu, dokumentace a propagace. Jemu podléhali pražští pracovníci výzkumu, dokumentátor a archiv, v Brně a Uherském Hradišti měli vlastní skupinu pracovníků výzkumu, dokumentace a propagace.⁶⁸

65 Helena ŠENFELDOVÁ, Práce etnografů v ÚLUV, *Umění a řemesla* 1977, č. 4, s. 4–5. Na různorodost a význam práce výzkumníků Ústředí vzpomíná i Jaroslava Zastávková, další z etnografek angažovaných Ústředím. Srov. Klára JURKOVÁ, *Modrotisk v české a slovenské textilní tvorbě*, disertační práce obhájená na Ústavu evropské etnologie Filosofické fakulty Masarykovy univerzity Brno, 2020, s. 100.

66 SOA Praha, ÚLUV, k. 82, Organizační řád 1970.

67 SOA, Praha, ÚLUV, k. 82, Organizační řád 30. 6. 1988.

68 Tamtéž, Organizační řád ÚLUV, 1991.



Zcela zásadní bylo provázání výzkumníků ÚLUV s návrháři (v institucionální terminologii vývojáři). Výtvarníci nemuseli vždy v plné míře vnímat všechny technické či technologické limity procesu výroby tradičními (byť se v čase také vyvíjejícími) technologiemi. Bylo pak úkolem výzkumníků na tyto zvláštnosti upozorňovat a případná nerealistická očekávání výtvarníků korigovat. Asi nejtěsnější spolupráce výzkumníků probíhala s vývojáři, nicméně i ostatním byla věnována pozornost, za všechny aktivity směrem dovnitř ÚLUV můžeme jmenovat např. péči o další vzdělávání prodavaček Krásných jizeb, pro vedoucí těchto prodejen pak byly zavedeny speciální rubriky ve Zpravodaji. Z řečeného vyplývá, že výzkumné aktivity provozované ÚLUV byly velmi bohaté. Poměrně skromně personálně dotovaná výzkumná oddělení by však na ně sama nestačila. Při uskutečňování velkorysých výzkumných plánů byly tedy vyhledávány nejrůznější partnerské organizace, jejichž náplň činnosti byla příbuzná či související. Již jsme zmiňovali spolupráci s etnologickými katedrami pražské a brněnské univerzity. Velmi intenzivní kontakty se také udržovaly s Ústavem etnologie a folkloristiky ČSAV, na jehož straně se na těchto aktivitách angažovali především Vladimír Scheufler a Jitka Staňková. Spolupráce ÚLUV a pracoviště ÚEF ČSAV trvala i později, časem se však přece jen projevil odlišný cíle obou institucí, resp. jejich rozdílný akcent na teoretické poznání, resp. praktickou aplikaci získaných poznatků.

Další instituce, s nimiž se spolupracovalo, byly Státní ústav školský a Ústřední dům lidové tvořivosti (ÚDLT). ÚLUV sám nepořádal odborné konference, jakkoli mezi jeho výzkumníky působili v mnoha ohledech špičkoví odborníci, participoval však často na podobných odborných aktivitách pořádaných výše zmíněnými partnery či dosud nejmenovanou Národopisnou společností.

Výzkumné aktivity provozované Ústředím lidové umělecké výroby byly pro poznání lidové výroby zcela zásadní a z jejich specifických výsledků můžeme čerpat dodnes. Na závěr citujme souhrnné hodnocení výzkumu ÚLUV z roku 1965, které pokládáme za velmi charakteristické: „V celkovém hodnocení lze říci, že práce výzkumného oddělení ÚLUV přes některé nedostatky přinesla cenné údaje a podněty vývojovým pracovníkům. Ti ke svým pracem studovali jednak písemné materiály zpracovávané podle plánu, jednak hmotné materiály z dokumentace, jednak konsultovali s výzkumnými pracovníky o odborných problémech. Všechna tato činnost jim pomáhala v plnění plánovaných vývojových úkolů a všechny získané poznatky byly v jejich pracích uplatněny. Rovněž studium odborné literatury a zvláště odborných časopisů zahraničních i domácích přispívalo ke zvětšování rozhledu vývojových pracovníků a umožňovalo uplatňovat nově získané znalosti.“⁶⁹

69 SOA Praha, ÚLUV, k. 97, č. 241, kontrola plnění plánu oddělení výzkumu za rok 1965.



Dokumentace ÚLUV

Vývoj dokumentace Ústředí lidové umělecké výroby zrcadlí do jisté míry obecný vývoj této instituce. V prvním desetiletí její existence (zhruba do roku 1954) byl kladen důraz řekněme spíše na podnikatelskou a hospodářskou stránku celé věci ve smyslu klasického fungování družstevnictví, tedy koordinace výroby, zajišťování surovin a obchodování s výrobky. Jak jsme však říkali výše, i tak byly základy dokumentace ÚLUV položeny již v této době. Zprvu vznikala spíše mimochodem jako vedlejší produkt jeho pestrých aktivit, především těch evidenčních, edičních i prezentačních, i když také ty probíhaly dosud spíše nekoordinovaně či se teprve rodila jejich podoba. Dokumentace nebyla v této době nijak definována co do obsahu a vnější podoby, ani nebyla formulována konkrétní pravidla pro její budování. Nejstarší vrstva dokumentace je spojena především s činností vzorkové dílny v Uherském Hradišti a v souvislosti s probíhajícími výzkumnými aktivitami bratislavského pracoviště ÚLUV, jehož aktivity pokrývaly celé Slovensko. Spíše výjimečně vznikala dokumentace i v Brně a v Praze zatím dokumentační aktivity probíhaly jen minimálně.

Rok 1954 byl v organizaci ÚLUV k zásadním změnám. Jednou z nich bylo zřízení výzkumného oddělení při pražské části ústředí, jemuž, mimo jiné, připadlo právě vedení dokumentace. Na toto pracoviště přešly nejen všechny dříve pořízené materiály týkající se Čech, ale i některé z jiných částí Československa, takto se pravděpodobně v Praze ocitly nejstarší produktové karty z Uherského Hradiště, jak o nich bude ještě řeč níže. Navíc sem takto přešly i redakční fotoarchivy obou Ústředím vydávaných časopisů – Tvar a Věci a lidé. Rovněž na brněnském pracovišti byla budována sbírka dokumentace, která se týkala především výzkumu a výroby.

V následujících desetiletích se sbírka dokumentace utěšeně rozšiřovala a vyčlenilo se v ní několik typologických skupin, jimž se ještě budeme podrobněji věnovat. V 60. letech se, jak jsme viděli výše, výzkumná (a návazně s tím i dokumentační) složka Ústředí zprofesionalizovala díky angažmá odborně školených etnografů a také fotografů, což přispělo ke zkvalitnění pořizovaných záznamů a v zásadě je možno označit 60. léta a počátek dalšího desetiletí za zlatou dobu dokumentace ÚLUV. Při objemu činnosti Ústředí se však čím dál více ukazovala náročnost dokumentačního procesu a některé typy dokumentačních záznamů pomalu mizí a důraz je kladen především na fotografickou dokumentaci. Koncem 60. let obsahoval soubor více než 50000 položek (především fotografických), a to domácí i zahraniční provenience (i když ta byla spíše v menšině). Se stavem a možnostmi využívání však zdaleka nepanovala spokojenost: *„Její značný rozsah, nejednotný systém a zastaralé uspořádání zapříčiňuje, že tohoto bohatství v pravém slova smyslu, není v organizaci plně využíváno. Mezi jednotlivými*



*dokumentačními středisky není žádný vztah, a tudíž ani systém, jímž by mohly být informace předávány, eventuálně čerpány. Snad i proto je na okraji zájmu oněch pracovníků, jimž by měla být pomocníkem a oporou v jejich práci. Je proto předním úkolem podniku zavést ve své dokumentaci v celé šíři jednotný systém v třídění a použít pro organizování kooperace a toku informací moderních mechanizačních prostředků, dnes již běžných v obdobných ústavech.*⁷⁰ O prostředcích, které měly být k tomuto automatizovanému vyhledávání používány, se podrobněji bohužel nehovoří, nicméně záměr byl jasný – propojit takto výzkumnou a vývojovou složku ÚLUV a zároveň umožnit co nejkomplexnější využití všech dostupných informací pro domo i pro externí zájemce.

Podoba celého souboru byla ukotvena vnitropodnikovými normami v pozdních 80. letech či raných 90. letech 20. století.⁷¹ Celek dokumentace je zde definován jako „*archivní materiál, který tvoří cenný fond soustřeďující dokumenty z vlastní výzkumné a dokumentační činnosti ÚLUV. Tento materiálový fond má sloužit především potřebám ÚLUV, jinak potřebám příbuzných (vědeckých, odborných, kulturních) institucí*“.

Uvedené definici také odpovídalo předpokládané využívání celého souboru, které bylo obdobné pro tehdejší využívání archiválií. Pro odbornou veřejnost měla být dokumentace přístupná zdarma a údaje o badateli a studovaných materiálech, přístup badatelů bez vazby na Ústředí schvalovali výše postavení úředníci ÚLUV na základě dobrozdání jejich zaměstnavatele (v případě zahraničních badatelů měl přístup schvalovat přímo ředitel Ústředí). Studium buď probíhalo přímo v místnostech, kde byla dokumentace uložena, domácí či externí pracovníci si mohli potřebné dokumenty odnášet i s sebou na svá pracoviště. Oddělení dokumentace také předpokládalo, že pokud některá část dokumentace bude publikována, tato publikace by měla být zařazena do knihovny ÚLUV. Pracovníkům dokumentačního oddělení předepisovaly vnitřní normy také některé povinnosti: samozřejmostí byla péče o dobrý fyzický stav materiálů, měli upozornit badatele na další materiály, které by se jim mohly k jejich práci ještě hodit, pro (spolu)pracovníky Ústředí měli zajišťovat fotokopie či opisy materiálů.

70 SOA Praha, ÚLUV, k. 80, Hodnocení činnosti ÚLUV 1960–1970.

71 SOA Praha, ÚLUV, k. 131, složka 313. Sbírka směrnic ÚLUV, 2. výzkum, vývoj, propagace.



Základní struktura dokumentace, jak ji zachytily vnitřní předpisy ÚLUV, vypadala následovně:⁷²

Dokumentace kartová (původně nazývaná základní)

Fotodokumentace – v nejrůznějších formách – pozitivy na kartách, negativy, diapozitivy

Dokumentace hmotná, textilní vzorky, vzorky výšivek, krojové součásti

Hrubé průzkumy

Krojová dokumentace

Tematické a syntetické práce (rukopisy) a pramenný písemný materiál

Ostatní písemné materiály (protokoly různých komisí, např. prověřovací či nákupní)

Dokumentace filmová a zvuková

Dokumentace propagační činnosti Ústředí

ÚLUV skončil svoji existenci definitivně v roce 1995, proces jeho ukončování však začal již o několik let dříve. Již v roce 1992 tedy ministerstvo kultury rozhodlo o umístění dokumentace do jiných paměťových institucí. Vybráno bylo Národní muzeum, respektive jeho národopisné oddělení a Valašské muzeum v přírodě v Rožnově pod Radhoštěm. Obě instituce musely předložit projekt s plánem dalšího využívání dokumentace a péče o ni: „*Projekt předpokládal nejen fyzické převzetí dokumentačních a obrazových materiálů a jejich uložení, ale také odborné zpracování k dalšímu využití pro praxi (lidoví výrobci) i etnografický výzkum na nově ustaveném pracovišti s příslušným technickým vybavením.*“⁷³ Postupně pak byla dokumentace skutečně na obě pracoviště předána.

Dokumentace ÚLUV v národopisném oddělení Národního muzea

Ministerstvo kultury ČR si bylo vědomo významu zaniklé organizace ÚLUV a především dokumentačního dědictví, které se její činností podařilo za uplynulá desetiletí shromáždit. Bylo tedy rozhodnuto o jeho rozdělení přibližně podle územního klíče mezi dvě instituce. Dokumentace z někdejších českých částí byla předána do správy Národnímu muzeu, moravskou část dokumentace pak převzalo Valašské muzeum

72 Kromě archiválií uvedených v předchozí poznámce přináší charakteristiku typů dokumentace i Helena ŠENFELDOVÁ, Výzkum a dokumentace.

73 Valašské muzeum v přírodě, Výroční zpráva za rok 2002, Příloha 1: Zpráva o obsahu a stavu zpracování Archivu bývalého Ústředí lidové umělecké výroby, pracoviště Uherské Hradiště ve správě Valašského muzea v přírodě (dostupné on-line Výroční zprávy – Národní muzeum v přírodě; přistoupeno 2025-04-04).



v přírodě v Rožnově pod Radhoštěm. Písemnosti ÚLUV jako podniku byly také zachovány a předány do Státního oblastního archivu v Praze.

Soubor dokumentace vzniklý v pražském ústředí ÚLUV a pražském závodě připadl do správy národopisného oddělení Historického muzea Národního muzea, resp. zdejšího archivu pod vedením Jarmily Svobodové, která se zároveň starala i o knihovnu oddělení.⁷⁴ Nesporným pozitivem bylo to, že cenná dokumentace byla zachráněna, problematickým momentem však to, že na péči o něj nebyly Národnímu muzeu přiřčeny žádné finanční prostředky. Dokumentace byla přiřčena k ostatnímu písemnému a ikonografickému dokumentačnímu materiálu do té doby shromážděnému v národopisném oddělení a stala se jednou ze standardních agend, které mohla být věnována jen omezená pozornost.

Předaný soubor dokumentace byl v Národním muzeu běžně využíván. Jedním ze způsobů bylo tradiční badatelské využití podle témat a materiálů, tedy badateli zaměřenými na jednotlivé výrobní technologie, specifické materiály či konkrétní aktivity ÚLUV dle jejich odborného zájmu. Tímto způsobem jej využívali jak externí badatelé, tak přirozeně i pracovníci národopisného oddělení NM v rámci svých odborných aktivit. V roce 2000 se však objevily i první pokusy o systematické zpracování dokumentace za využití prostředků výpočetní techniky. Projekt byl na tehdejší dobu velmi pokrokový, počítal s využitím počítačů, digitalizace a databázového zpracování. Jen připomeňme, že v této době ještě rozhodně nebylo vybavení výpočetní technikou ve všech odděleních NM zdaleka samozřejmostí.

Podívejme se na projekt podrobněji. Ve spolupráci s Národním ústavem lidové kultury ve Strážnici byl pod záštitou UNESCO v rámci výzvy Žijící lidské poklady – Nositelé tradice připraven projekt *Dokumentace. Tradiční rukodělná výroba v České republice – digitalizace archivních fondů* (00CZE401). Dotace činila necelých 10 000 amerických dolarů. Řešitelkou byla tehdejší vedoucí národopisného oddělení Jiřina Langhammerová a úzce spolupracovala s dalšími členy týmu, především Helenou Šenfaldovou, která se sama jako dlouholetá pracovnice ÚLUV bezprostředně podílela na vzniku a utváření souboru dokumentace a po ukončení činnosti ÚLUV přešla právě do Národního muzea. Vzhledem k tomu, že součástí řešení projektu měla být

74 Používáme termín archiv v souladu s vnitřní zvyklostí oddělení, nejednalo se však o akreditovaný archiv, ale soubor papírové a fotografické dokumentace, která se materiálově lišila od ostatních sbírkových souborů národopisného oddělení a částečně také zůstávala mimo oficiální sbírkovou evidenci.



databáze,⁷⁵ bylo nutno materiál rozčlenit do přehledné struktury – obě hlavní řešitelky vytypovaly 72 oborů lidové výroby rozčleněných ještě do podrobnějších materiálových okruhů práce. Další členění se dělo na základě technologických postupů (7 okruhů tradiční rukodělné výroby) a samostatná pozornost byla věnována i bibliografii a osobám, které s ÚLUV v různých úlohách spolupracovaly.

Za dobu trvání projektu se podařilo zdigitalizovat menší část karet (3475 kusů) a digitalizáty byly uloženy na CD-ROM, vznikla také databáze 870 osob spolupracujících s Ústředím (mistři, informátoři) a také dvě pilotní CD se vzorovým zpracováním dvou specifických témat – Krajkářství (Jiřina Langhammerová) a Přírodní pletiva (Helena Šenfeldová). Jedná se o rozsáhlé odborné studie k daným tématům doplněné o odpovídající části dokumentace ÚLUV a korespondující předměty z trojrozměrných muzejních sbírek. Většina výstupů z tohoto projektu je dodnes dochovaná a dobře využitelná, jen některé dílčí části se v průběhu doby ztratily při výměně počítačové infrastruktury.⁷⁶ Po skončení projektu se s digitalizací a dalším zpracováním dokumentace ÚLUV již pokračovalo spíše sporadicky.

V roce 2016 došlo v rámci organizačních změn probíhajících v Historickém muzeu Národního muzea k odloučení papírové a ikonografické dokumentace od národopisného oddělení a k jeho předání do péče Archivu Národního muzea. Dokumentaci ÚLUV je zde věnována intenzivní pozornost v rámci projektu NAKI III, v jehož rámci vznikl i přítomný úvod ke scénáři.

Dokumentace ÚLUV ve Valašském muzeu v přírodě v Rožnově pod Radhoštěm

Jak jsme již říkali výše, dokumentace ÚLUV, která měla svůj původ v činnosti závodu v Uherském Hradišti, byla po zániku původce předána do Valašského muzea v přírodě v Rožnově pod Radhoštěm. Toto předání proběhlo ve dvou etapách, první v roce 1993 zahrnovala písemnosti a fotografie, ve druhé vlně v roce 1997 přišly ještě další

75 Databáze pro zpřístupňování muzejních sbírek byly tehdy zcela v začátcích. Za partnera na tomto poli byla tehdy zvolena firma BachSystems, s. r. o., která vyvíjela databázové programy také pro zpracování archivních fondů a sbírek. Vznikla tehdy aplikace ProMuzeum, která se po nutných pravidelných obměnách provozuje v některých muzejích dodnes.

76 Základní informace o projektu srv. ANM, f. ÚLUV, hodnotící zpráva projektu, Jiřina Langhammerová, s. d.



fotografie a např. modrotiskařské formy.⁷⁷ Ani zde tento významný soubor nezůstal ležet ladem a poměrně záhy se také začalo s jeho zpracováním. Na základě projektu schváleného ministerstvem kultury (ovšem taktéž bez finanční dotace) byla dokumentace v muzeu uložena a byla jí také věnována náležitá pozornost co se zpracování dotýkalo. Úkolu se ujala osoba z nejpovolanějších, další z bývalých výzkumných pracovníků ÚLUV, Jaroslava Zastávková.

I zde proběhlo nutné rozřídění převzatého materiálu a jeho základní klasifikace, přičemž bylo stanoveno následující schéma:

Hrubý průzkum (1957–1961)

Průzkumy

Technologie

Studijní materiály

Vzorníkové knihy

Fotoarchiv ÚLUV

Ostatní dokumentace⁷⁸

Po prvotním zpracování ještě bez prostředků výpočetní techniky⁷⁹ byl později i zde využit zmiňovaný softwarový produkt firmy Bach Systems vytvořený pro účely projektu UNESCO, jak o něm bylo podrobněji pojednáno výše. Zpracování dokumentace ÚLUV zde probíhalo postupně i v následujících letech a byla mu věnována soustředěnější pozornost nežli v pražském národopisném oddělení NM, při digitalizaci a popisu se tedy podařilo zpracovat v podstatě většinu souboru.⁸⁰ Výsledky těchto aktivit slouží badatelské veřejnosti prostřednictvím webového portálu umístěného na stránkách VMP.⁸¹

77 Jaroslava ZASTÁVKOVÁ, Archiv Ústředí lidové umělecké výroby ve sbírkách Valašského muzea v přírodě, *Museum vivum* 2, 2006, s. 240.

78 Tamtéž, s. 241–243.

79 Valašské muzeum v přírodě, výroční zpráva za rok 2003 (dostupné on-line: Microsoft Word - vyrocní-zprava-2003. docx; přistoupeno 2025-04-04).

80 Srv. i další výroční zprávy Valašského muzea v přírodě dostupné na webu Výroční zprávy – Národní muzeum v přírodě (přistoupeno 2025-04-04).

81 Katalog sbírek VMP Rožnov (přistoupeno 2025-04-04).



Typy písemností v dokumentaci ÚLUV

Karty

Asi nejvýraznější a také nejpočetnější součástí celého souboru jsou kartotéční karty. Na první pohled vypadají všechny karty obdobně, při bližším pohledu se však ukazuje, že se jedná o soubor vnitřně členitý a obsahující tři podtypy. Původně byly všechny skupiny uloženy odděleně, minimálně v pražském souboru dokumentace však postupem času všechny typy karet splynuly ve společném uložení. Oddělit jeden typ od druhého není zcela jednoduché, po formální stránce se neliší, formuláře se však postupně měnily v čase, jak se o tom zmíníme v následujícím výkladu. V pražském dokumentačním souboru bylo v době dokončení této studie identifikováno 31 397 karet, v rožnovském souboru 44 214.

Karty dokumentace.

Tyto karty patří patrně k nejstarší vrstvě dokumentace ÚLUV. Jejich vznik je nedílně spjat s výzkumnými cestami pracovníků Ústředí do terénu, na něž vyráželi většinou v doprovodu fotografa. Hotové fotografie byly poté postupně adjustovány jednotným

K-3670

ÚLUV - PRAHA

autor propagace

název předmětu podniková značka /lineární/

materiál _____

barvy jedna libovolná

velikost libovolná

datum vzniku březen 1960

výrobce J. Kubíček

fotografoval H. Pospíšilová

číslo negativu - fotografie P9445

uveřejněno bude použito v tč h případech

poznámka kdy nelze použít plné plošné řešení značky

Obrázek 15: Ukázka dokumentační karty zachycující vnitřní záležitosti ÚLUV, v tomto případě se týká vizuální prezentace Ústředí s poznámkami k situacím, v nichž má být použito (ANM, f. ÚLUV, K_3670).



způsobem, v podstatě se jedná o jednotnou strukturu informací na předtištěném formuláři.⁸² Údaje se vyplňovaly buď ručně, nebo na psacím stroji. Jen málokdy je ovšem formulář vyplněn kompletně, mnohé údaje scházejí a v některých případech je pouze obtížně rozeznatelné, o který typ karty se jedná.

Dokumentace není obsahově homogenní, zahrnuje zhruba tři velké okruhy: Nejčastěji byly zachycovány předměty vyrobené tradičními postupy v soukromém držení či exponáty uložené v muzejních depozitářích. Převažující podíl mají záznamy z domácího prostředí, menší podíl představují fotografie ze zahraničních výzkumných cest.

Za velmi důležité můžeme požadovat fotografie zachycující výrobní postupy a výrobce. Vznikla tak mimořádná dokumentace vybraných výrobních postupů. Zároveň jsou zachyceni i výrobci, většinou pochopitelně při práci, v některých případech však i na ryze portrétních fotografiích, které dodnes představují mimořádně zajímavou galerii lidských typů.

Poslední skupinu představuje dokumentace vnitřních záležitostí ÚLUV. Tato skupina karet je vnitřně nejrozdílnější. Obsahuje fotografie z některých společenských akcí pořádaných Ústředím počátkem 50. let 20. století, můžeme zde tedy vidět tváře jeho tehdejších představitelů. Tyto karty již v pozdějších letech nenalezneme. Fotografové však i v pozdější době zachycovali výrobní prostory a dílny ÚLUV. Celkem pravidelně se po celou dobu existence Ústředí dokumentovaly výstavní akce konané jak ve vlastních prostorách, tak i u jiných pořadatelů.

Produktové karty


Počátky tohoto typu dokumentace jsou spojeny s činností vzorkové dílny v Uherském Hradišti a jak zvolený název napovídá, mapují výrobky, které vznikaly v okruhu působnosti především uherskohradišského, méně často brněnského pracoviště. Tento soubor karet byl snadno identifikovatelný, neboť mají větší rozměry než ostatní karty (A4+) a byly uloženy ve větších dřevěných krabicích se zásuvným víkem. Karty zajímavým způsobem mapují technické možnosti ÚLUV. Nejstarší produktové karty jsou totiž ještě rukopisné, rastr formuláře je narýsován tužkou, jednotlivé kolonky

82 Název předmětu, materiál, barvy, rozměr – velikost, technický popis, datum vzniku, místo, okres, majitel, autor, výrobce, fotografoval, dne, číslo negativu – fotografie, publikováno v, reprodukováno z, poznámka.



K_21918

ARCHIV ÚSTŘEDÍ LIDOVÉ UMĚLECKÉ VÝROBY



ST 203-9304-63

plážová souprava LABE 11229/71

název předmětu propínací maxi-šaty CIDLINA

materiál plátno silné 11227/71

barvy běžová, modrá

rozměr - velikost _____

technický popis šortky, podprsenka, šaty

ceníkové číslo: _____

datum vzniku 1971

místo _____ okres _____

majitel _____

autor Helena Wahnerová

výrobce ÚLUV

fotografoval Kvasničková dne 1971

číslo negativu - fotografie 8481

publikováno v _____

reprodukováno z _____

poznámka _____

Obrázek 16: Příklad produktové karty ÚLUV k plážovým šatům návrhářky Heleny Wahnerové z roku 1971. Karta je ukázkou z novějšího období činnosti Ústředí, model je prezentován profesionální modelkou v uvolněné póze evokující letní odpočinkovou náladu. Ve srovnání se staršími produktovými kartami prezentujícími modely se zde ukazuje i posun v obrazovém ztvárnění prezentace výrobků ÚLUV od prostého zachycení modelek středního věku ve strnulých pózách k dynamickému pojetí blízcímu se standardní dobové reklamní fotografii (ANM, f. ÚLUV, K_21918).

jsou vyplněny výrazným krasopisným písmem. Později jsou názvy rubrik i jejich obsah vyplněny psacím strojem. První takové karty vznikly v roce 1952, jejich většina ale spadá do období let 1954 a 1955.

Teprve potom se již stávají pravidlem předtištěné karty. Podoba záznamu je i v tomto případě unifikovaná: v pravém horním rohu byl prostor pro fotografii výrobku, v levém horním rohu byl prostor pro „metadata“, tedy záznam o registračním čísle výrobku, negativu fotografie a výrobním středisku. Spodní část stránky pak zachytila další detaily, a sice o materiálu výrobku, návrháři, výrobcí, případně další technické údaje a velký prostor byl dán také kalkulaci ceny výrobku pro maloobchodní prodej. Zjistíme zde také údaje o schválení do výroby či schválení vypočtené ceny. Do starší vrstvy produktových karet patří ještě další typ – skládačka o třech stranách, jejíž výsledný formát je také A4+. Strojopisný formulář je umístěn na první stránce, fotografie pak na druhé.



S takto velkými kartotéčnými kartami se jistě nepracovalo příliš dobře, zejména pokud se jednalo o skládačky, na nichž nebyla vidět fotografie hned na první pohled. Následně se tedy z praktických důvodů a také pro úsporu papíru i ukládacího prostoru později zmenšily na formát A5+. Ty již byly důsledně jednostranné a ukládané do kovových kartoték. V dalších obdobích platí o těchto kartách totéž, co jsme výše konstatovali o kartách dokumentace.

V celém souboru na první pohled zaujmou i karty s nadpisem *Obrázkový archiv Výzkumného ústavu místní výroby*. Ty odkazují na jednu z dosud nezmapovaných etap existence ÚLUV, tedy přesněji řečeno jeho neexistence, když byl v roce 1953 transformován do resortního výzkumného ústavu s velmi komplikovaným názvem *Výzkumný ústav výtvarné hodnoty ekonomie a technologie místní výroby* (vyhlášeno výnosem ministerstva vnitra ze 3. 8. 1953, č. j. VII/1-194-1/7- 1953 se zpětnou platností od 1. 1. t. r.). Tento ústav měl podobnou strukturu jako ÚLUV, avšak pouze omezené výrobní kapacity (jen tzv. pokusnou výrobu pro ověření výsledků výzkumu). Jeho dokumentační činnost však byla alespoň v určité míře zachována.⁸³ Během této epizody přešlo nakonec z resortu ministerstva vnitra k ministerstvu místního hospodářství a nakonec zakotvilo natrvalo u ministerstva kultury, při němž bylo nakonec k 1. 7. 1954 Ústředí lidové a umělecké výroby opět obnoveno.⁸⁴

Fotoarchiv časopisu Tvar. Specifickou součástí souboru jsou i na první pohled identifikovatelné karty, jejichž původ je spojen s jedním z časopisů vydávaných Ústředím. Redakce fungovala sice v rámci struktury ÚLUV, byla však do jisté míry autonomní a organizovala vlastní výzkumy a pořizovala z nich dokumentaci obdobným způsobem jako u produktových či dokumentačních karet samotného ÚLUV. Odlišují se však tištěným záhlavím (*Obrázkový archiv redakce Tvaru*).

Hranice redakčního archivu však nebyly ostré v tom smyslu, že by jeho dokumentace nebyla přístupná ostatním pracovníkům ÚLUV. Právě naopak, redakcí shromážděné fotografie sloužily všem zájemcům i mimo redakci, naopak to platilo stejně, v časopisu bývaly publikovány i fotografie z běžné dokumentace.

83 SOA Praha, ÚLUV, Hlášení o změně úkolů Výzkumného ústavu výtvarné hodnoty ekonomie a technologie místní výroby, 21. 8. 1953.

84 SOA Praha, ÚLUV, vedení ÚLUV právnímu odboru Státní banky československé, 26. 7. 1954.

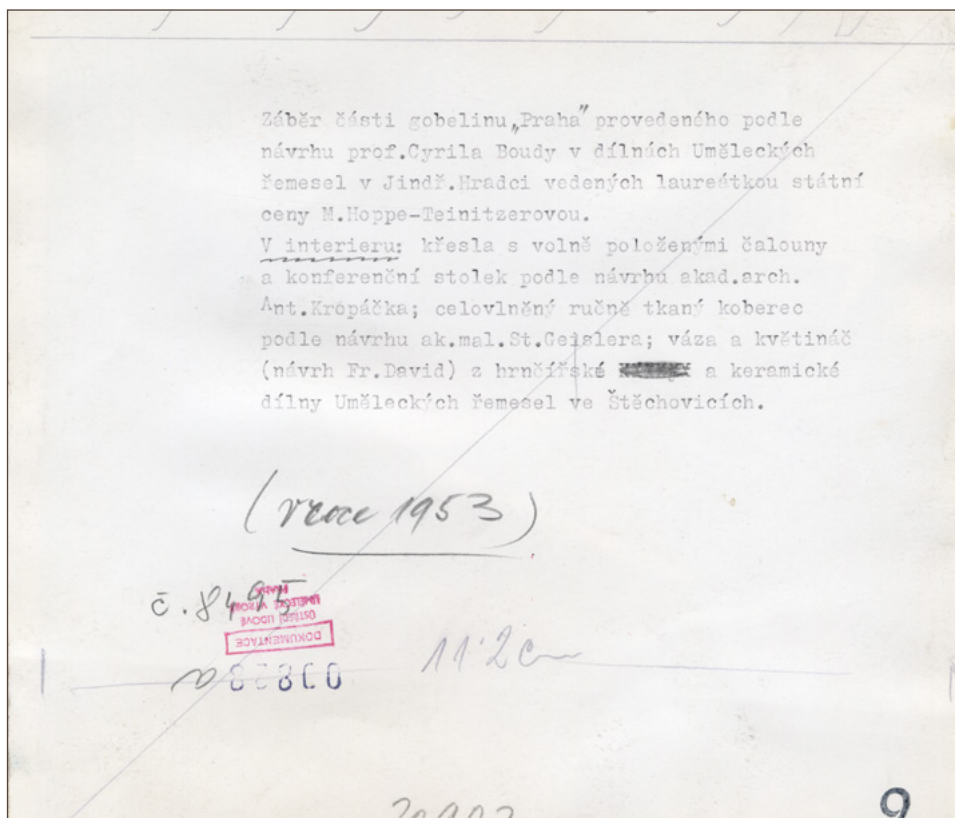


Obrázek 17: Ukázka z původního redakčního archivu časopisu Tvar, později inkorporovaného do souboru ostatních karet. Tato fotografie byla pořízena na výstavě „Stavíme na lidové tvorbě“ a karta obsahuje záznam o tom, kde byla fotografie publikována (ANM, f. ÚLUV, K_11521).

Fotodokumentace

Fotografie na papírové podložce.

Fotodokumentace samozřejmě nedílně navazuje na karty, ba se dokonce s tímto typem výrazně překrývá, vzhledem k tomu, že pozitivy fotografií byly vždy nedílnou součástí karet. Zároveň se však vyskytují i fotografie samostatné, nenalepené na papírových kartách. Jedná se o černobílé fotografie různých formátů, většinou aranžované a pořízené v interiérech, resp. v ateliéru. Nepochybně se jedná o další část fotoarchivu časopisu Tvar, jak to dokládají razítka na reversu některých fotografií či přímo pokyny k redakčním úpravám pro publikování (plánovaná velikost a ořez do sazby). Z tohoto důvodu se skupina fotografií na papírové podložce nachází pouze v pražské části dokumentace.



Obrázek 18: Pozitiv na papírové podložce recto a verso, prezentace stolku a křesílka navrženého architektem Antonínem Kropáčkem, část gobelinu dle návrhu Cyrila Boudy, koberec navržený Stanislavem Geislerem a další doplňky zhotovené podle návrhu Františka Davida. Fotografoval J. Otto v roce 1953, publikováno v časopise Tvar. Na reversu podrobná popiska vyobrazení a poznámky k ořezu při publikování (ANM, f. ÚLUV, F_00828 a, b).

Prozatím bylo takových fotografií nalezeno 3856. Na souboru se podílelo několik fotografů: J. Otto, E. Štumpf, M. Šotola a J. Látalová a jen zcela výjimečně se setkáme i s fotografiemi jiných jednotlivých autorů. Občas se také objevují převzaté agenturní fotografie např. z ČTK, Centropressu a dalších.

K fotografiím na papírové podložce existuje pečlivá evidence, která zachycuje jak autora, tak také základní popis fotografie a také zajišťuje (zhruba v 2/3 případů konkordanci s evidencí negativů). V některých případech je také zaznamenáno, kdy a kde byla fotografie publikována. Fotografie jsou výhradně černobílé a formátově zcela různorodé.

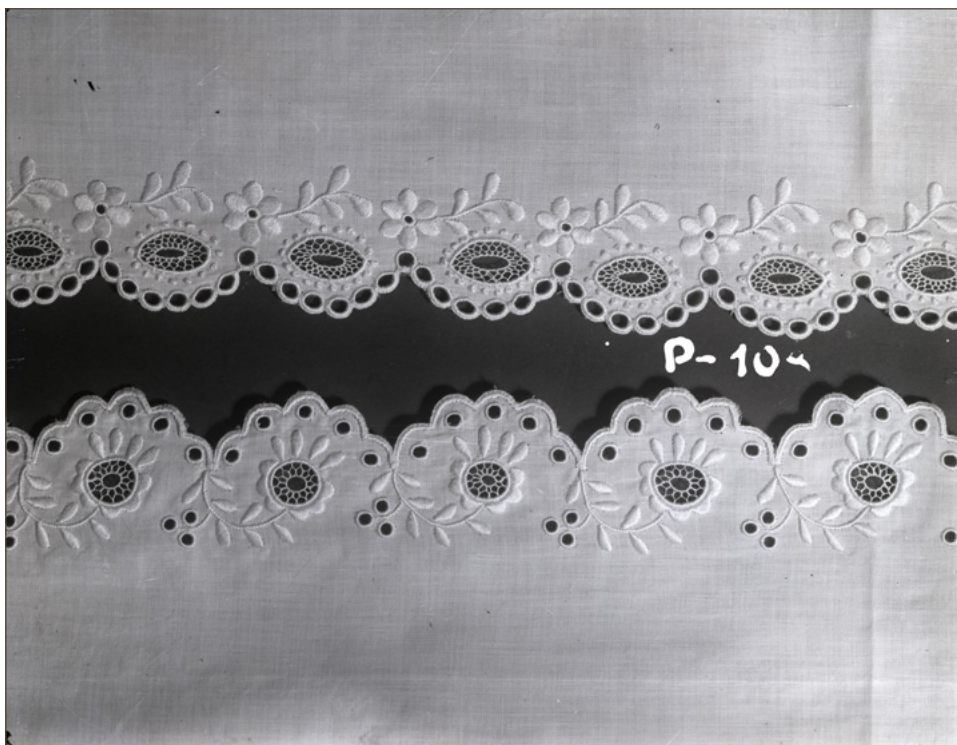


Negativy.

Dokumentační aktivity ÚLUV byly bohaté a četné a tomu odpovídá i množství negativů, které se dochovaly v pražské části dokumentace ÚLUV, rožnovská část tuto položku také obsahuje. Tento typ fotografického materiálu byl původně uložen v kartotékách, a to tím způsobem, že každý jednotlivý negativ byl vložen do samostatného papírového sáčku.



Obrázek 19: Sken negativu zachycujícího výstavu ÚLUV pořádanou v prostorách obchodní společnosti UVA v roce 1950, skleněný negativ 6 x 6 cm, fotografoval J. Otto (ANM, f. ÚLUV, Neg_O_1895).



Obrázek 20: Sken negativu dvou vzorů použitých na košilce z Podještědí (České Lípy), skleněný negativ 6 x 12 cm, fotografovala Jelena Látalová (ANM, f. ÚLUV, Neg_P_108).

Již na první pohled je možno mezi negativy rozeznat dvě vrstvy. Starší z nich je označena na obálce razítkem natištěným pořadovým číslem a pochází ze staršího období existence ÚLUV, kdy většinu fotodokumentace zajišťoval fotograf Jindřich Otto (řada se tedy nazývá negativy – Otto). Tato řada dobře dokumentuje mj. i technologický vývoj v oblasti fotografování, starší negativy jsou ještě skleněné, novější pak plastové (některé z nich na nitrocelulózové podložce). Rozměrově se jedná o kusy 6 x 6 cm či 6 x 9 cm. Tato řada obsahovala původně přes 12 tisíc kusů, ne všechny se však dochovaly do současnosti, skleněné negativy v některých případech utrpěly několikerým stěhováním, plastové pak nevhodným uložením za vysokých teplot, které zapříčinilo jejich postupnou fyzickou degradaci a slepení. Časově pak na tuto starší řadu navázaly negativy s označením P, které se datují od přelomu 50. a 60. let 20. století. Tehdy nastoupila nová fotografka, Helena Procházková. Tato řada pak pokračovala kontinuálně až do konce ÚLUV, i poté, co H. Procházkovou nahradila nová fotografka Růžičková.



Detailní zpracování tohoto materiálu v současné době teprve probíhá, definitivní počet dochovaných negativů tedy v tuto chvíli neznáme. Alespoň formou evidence máme však zachovány údaje o celém původním souboru. Kromě toho, co se nabízí na první pohled, tedy popisu jednotlivých negativů, nám v celkovém pohledu evidenční knihy negativů poskytují velmi podrobný vhled do dokumentačních aktivit Ústředí, když mapují jak výrobky ÚLUV, tak jednotlivé výzkumné cesty.

Z metodického hlediska na tomto místě znovu připomeňme, že zcela neplatí rovnost mezi množinami pozitivních kopií, karet a negativů. K některým záznamům máme sice jak pozitivní otisk, tak negativ, k celé řadě však existuje pouze jeden typ fotografického dokumentu.

Diapozitivy.

Vzhledem k množství fotografií by se jistě mohlo zdát, že se dokumentace na tomto médiu byla považována za dostatečnou, nebylo tomu však tak. Již od počátku 80. let 20. století se v některých hodnoceních činnosti ÚLUV poukazovalo na nedostatečnost této formy a nově měly být jednotlivé fáze výrobních postupů dokumentovány i na diapozitivu.⁸⁵ Tyto diapozitivy představují jediný barevný fotografický materiál z dokumentační činnosti ÚLUV a používal se jednak poměrně krátkou dobu a jednak velmi zřídka, patrně vzhledem k vyšší ceně spotřebního materiálu.

Výzkumné zprávy

Výzkumné zprávy ÚLUV patří spolu s fotografickým materiálem k nejcennějším a také informačně nejbohatším a nejvšestrannějším součástem celé dokumentace. Začaly vznikat, jak jsme již naznačili, hned v prvních fázích existence Ústředí, když do terénu vyjízděly první průzkumné skupiny v čele s Vladimírem Boučkem a Emou Markovou. Později na tyto aktivity navázal hrubý průzkum organizovaný Miroslavem Janotkou, jak jsme o něm psali již výše v kapitole věnované dokumentačním aktivitám Ústředí. Na hrubé průzkumy pak navazovaly tematicky či materiálově orientované výzkumy, které se uskutečňovaly v souladu s badatelským zájmem pracovníků dokumentačního oddělení či dle zadání vývojových pracovníků.

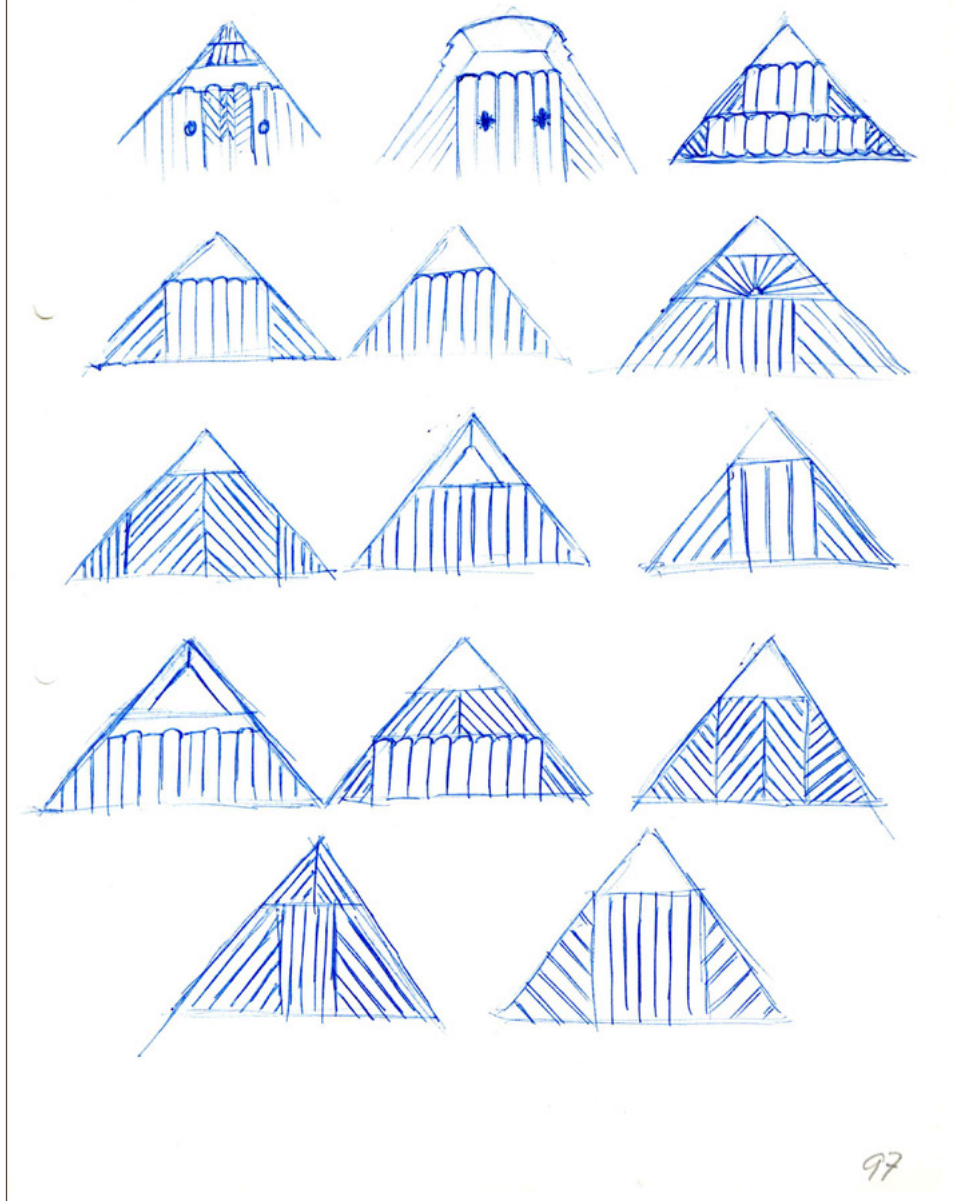
Jedná se o konvoluty jednotlivých listů psaných strojem či výjimečně rukou (v některých případech jsou kombinovány oba způsoby), vevázané do desek rychlovazačem.

85 SOA Praha, ÚLUV, k. 70, Hodnocení činnosti ÚLUV.



- 95 -

Typy lomenic na čáslavsku.



Obrázek 21: Ukázka rukou kreslených ilustrací doprovázejících elaborát hrubého průzkumu rukodělné výroby v okrese Čáslav, prováděném Zdeňkem Novákem (ANM, f. ÚLUV, VZ_100).



Jejich rozsah i podoba jsou naprosto různorodé. Rozsahem se může jednat od několika stránek až po několikasetstránkové elaboráty s bohatým obrazovým doprovodem.

Obdobnou obsahovou strukturu by měly mít jednotlivé složky hrubých průzkumů v tehdejších okresech, nicméně při podrobnějším studiu se ukazuje, že přes společné zadání k danému úkolu přistupovali různí výzkumníci individuálně dle svých subjektivních zájmů. Tyto hrubé průzkumy jsou jen zřídka doprovázeny ikonografickými výstupy, nejčastěji se jedná o mapy zpracovávaných oblastí či případně spíše výjimečně o rukou načrtnuté kresbičky. Fotografie se u těchto hrubých průzkumů vyskytují skutečně raritně, většina mladých výzkumníků (studentů) patrně nevlastnila fotoaparát či nechtěla investovat vlastní prostředky do výroby fotografií a Ústředí nemohlo ke všem výzkumům posílat vlastního fotografa patrně zcela vytiženého vlastní agendou ÚLUV.

V pozdějších výzkumných zprávách se pak situace postupně mění a strojpisné texty bývají bohatě ilustrované celými sadami fotografií, které zachytily výrobní postupy, výrobce samotné či širší kontext realizovaného výzkumu. Menší část výzkumných zpráv bychom mohli charakterizovat nejspíše jako rukopisy/strojopisy odborných studií připravovaných výzkumníky ÚLUV k publikování při nejrůznějších příležitostech, jako příklad můžeme uvést menší soubor zpráv o dějinách jednotlivých pracovišť ÚLUV.

Soubor výzkumných zpráv má v pražské dokumentaci zatím 541 položek, přičemž je zřejmé, že některé ze zpráv scházejí – mohou být definitivně ztraceny, popřípadě mohou být v budoucnu na lezeny v osobních fondech někdejších pracovníků národopisného oddělení Národního muzea dle jejich odborného zájmu. Vypůjčování výzkumných zpráv sice na jedné straně z hlediska zpracování fondu nemůžeme vnímat pozitivně, na druhou stranu však svědčí o tom, že výzkumné zprávy zhotovené pracovníky ÚLUV v průběhu několika desetiletí jeho existence byly velmi kvalitně zpracovány a i pro současné badatele mohou být spolehlivým východiskem pro další studium vybrané problematiky.

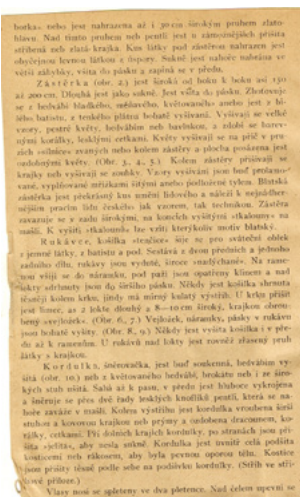
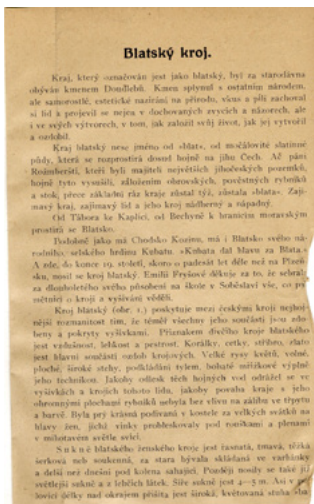
Krojová dokumentace

O segmentu činností ÚLUV související s mapováním lidového odívání jsme se dosud podrobněji nezmiňovali, nicméně již od první fáze existence Ústředí bylo jedním z jeho specifických úkolů také bdít nad zachováním tradic výroby lidového oděvu a jeho součástí, především co se týkalo jeho slavnostní či poloslavnostní podoby.



BLAŤÁCKÝ KROJ DÍVČÍ Z NOVĚJŠÍ DOBY A ZE STARŠÍHO OBDOBÍ

Obrázek 22: První způsob dokumentace slavnostního lidového oděvu představoval ikonografický materiál, tedy nejrůznější obrázky, fotografie či výstřižky zachycující podobu příslušného oděvu (ANM, f. ÚLUV, Kroj_002).



Obrazy 23: Druhá podoba dokumentace krojů, a sice v textové podobě, byly podrobně rozepsány jednotlivé části oděvu, způsoby jejich výroby a používání, v některých případech doprovázené případným rozpočtem spotřeby materiálu a výpočtem ceny (Tamtéž).



Obrazek 24: Trojrozměrnou část dokumentace krojů představovaly ukázky použitých látek, nití, knoflíků či různých typů ozdob (Tamtéž).



Ještě ve 40. letech 20. století se jednou z významných aktivit ÚLUV stala tzv. Krojová akce, také nazývaná „15 000 krojů“. Jejím cílem bylo opatřit určený počet krojů pro oblasti Slovácka, Valašska, Slezska a Chodska, kde byla dosud krojová tradice silná. Slavnostní formy lidového oděvu byly totiž mimořádně náročné na opatřování kvalitních látek a dalších materiálů, přičemž na jeden oděv jich bylo třeba i několik desítek (včetně ozdobných prvků). V poměrech poválečného vázaného hospodářství reálně hrozilo, že kvůli nedostatku kvalitních tkanin tradice specifického odívání zanikne i v oblastech, kde by jinak byla ještě živou součástí žité každodennosti. V prvních letech se ÚLUV problém vyřešit sice nepodařilo, nicméně alespoň se na problém upozornilo a během výzkumných cest určených pracovníků byly zmapovány zvyklosti v oblasti odívání.

Slavnostní formy oděvu byly předmětem zájmu i v dalších fázích existence Ústředí. V čele krojového oddělení stála nejprve Blažena Šotková, později ji nahradila Jiřina Langhammerová. Úkolem tohoto oddělení pak bylo především dokumentovat lidový oděv v jeho nejrůznějších podobách, ale také navrhovat historicky co nejvěrnější kroje pro folklorní skupiny, přičemž v ÚLUV se vytvářel vzorový model navrženého kroje.

Tyto aktivity postupně ustávaly během 70. let minulého století, kdy se patrně do jisté míry nasýtila poptávka po replikách krojů a nové úkoly krojovému oddělení již nepřibývaly. Z Prahy se postupně krojové aktivity přesunuly na moravská pracoviště, kde byla situace v tomto ohledu přece jen optimističtější.

Dokumentační činnost v oblasti krojů sice probíhala do jisté míry autonomně a nezávisle na výzkumném oddělení, nicméně všechn materiál byl později uložen společně. Dokumentace krojů obsahuje jak rozsáhlé písemné elaboráty odpovídající přibližně svojí podobou výzkumným zprávám (tj. strojopisy opatřené bohatým obrazovým doprovodem). Dalším materiálem jsou pak karty, které zas zhruba odpovídají produktovým kartám, o nichž byla řeč výše, jen formuláře popisu se drobně přizpůsobily.⁸⁶ Asi nejzajímavější součástí krojové dokumentace jsou vzorníky pro jednotlivé krojové součástky, kdy jsou karty doplněny útržky použitých látek, stuh, ale i kovových součástí atd.

Materiály k lidovému oděvu se zachovaly poměrně hojně jak v české, tak v moravské části, charakterizovat tento typ dokumentace prostřednictvím číselných hodnot je však v tomto případě víceméně nemožné vzhledem k nejrůznější typologii a pojetí jednotlivých elaborátů.

86 Navíc jsou zde položky o uložení originálu, datu zhotovení a rekonstrukce, výzdobě a také výrobní době (zvlášť se evidovalo ušití dílu, zvlášť jeho vyšití).



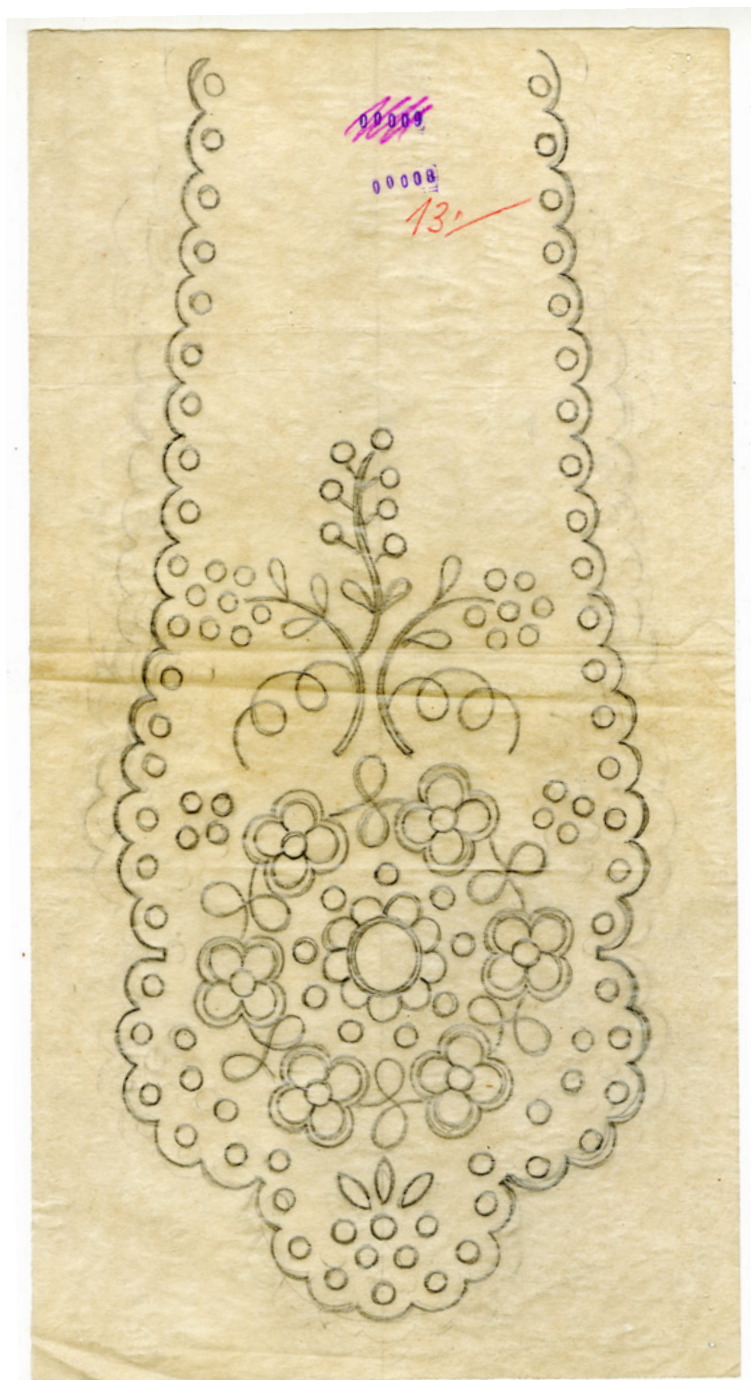
Dokumentace filmová a zvuková

Písemná a fotografická dokumentace je zajiště schopna pokrýt mnoho aspektů lidové řemeslné výroby, je však z podstaty věci statická. Není schopna zachytit řemeslníkovy ruce v pohybu, modulaci hlasu při rozhovoru. Výzkumníci ÚLUV tedy občas přistupovali k natáčení rozhovorů na magnetofonové pásky – tato technologie byla relativně snadno dostupná, výsledky jsou však poněkud sporné, zvukové záznamy jsou za tíženy silnými ruchy a ne vždy dobře srozumitelné. Projevily se také nedostatečné zkušenosti výzkumníků s takovým typem dokumentace.

Filmový materiál byl již dražší, k vlastnímu natáčení v terénu se tedy přistupovalo pouze zřídka. V produkci ÚLUV přesto vzniklo několik filmů a další pak vznikly jako dokumenty mapující činnost organizace např. v redakcích Československé televize či v Krátkém filmu. Některé z nich jsou dochovány i ve sbírce dokumentace ÚLUV. Filmy náležející k dokumentaci, která je předmětem našeho zájmu, byly ovšem v průběhu doby uloženy spolu s ostatní filmovou dokumentací Národopisného oddělení NM a teprve v současné době, v rámci projektu, probíhá jejich identifikace a budou přidruženy zpět k ÚLUV. Tento typ dokumentace se také nachází pouze v pražském souboru.

Ostatní dokumentace

Jak jsme uváděli výše, portfolio typů dokumentace bylo původně ještě širší. Některé skupiny jsou však dnes zastoupeny pouze torzovitě, či dokonce vůbec. To se týká dokumentace hmotné, textilních vzorků, vzorků výšivek a krojových součástí. Mnoho vzorků textilií, nití, krajek, výšivek či kovových spon je nedílnou součástí karet či krojové dokumentace, jiná hmotná dokumentace součástí muzejních sbírek není, snad jediné s výjimkou nepříliš početných stříhů a předloh pro vyšívání kreslených tužkou. Určitá část materiálů spadajících do oblasti tematických a syntetických rukopisných prací byla přiřazena k výzkumným zprávám. Toto uložení pochází již z národopisného oddělení NM a pravděpodobně již v tomto stavu byl materiál převzat přímo z ÚLUV. Ostatní rukopisný materiál podobné povahy bude pravděpodobně součástí osobních archivů příslušných autorů těchto materiálů či se v průběhu doby ztratil. Písemnosti jako protokoly různých komisí jsou dnes uloženy mimo soubor dokumentace, a sice v písemnostech podnikového archivu v SOA Praha. Posledním typem dokumentace, kterou zmiňují oficiální směrnice, pak byly písemnosti propagační činnosti Ústředí. Ty jsou taktéž částečně uloženy při podnikových písemnostech (dokumentace některých výstav, záznamy o průběhu soutěží atd.), zbytek se do dnešních dnů nedochoval.



Obrázek 25: Mezi ostatní dokumentací můžeme identifikovat např. soubor vzorů pro výšivku (součást blaťáckého kroje) (ANM, f. ÚLUV, neinventarizováno).



III. Lidová výroba po rozpadu ÚLUV

Ústředí lidové umělecké výroby se s počátkem porevolučních změn neodvratně blížilo svému zániku. Příčin bylo, jak jsme již naznačili výše, hned několik. Takto pojatá organizace byla ekonomicky silně nerentabilní – výrobky ÚLUV byly sice populární, avšak pouze v poměrně úzké skupině obyvatelstva (mimo jiné byly i poměrně nákladné), případně u turistů, kteří však pochopitelně nepředstavovali takovou kupní sílu, která by kompenzovala nedostatečné příjmy z domácího prodeje. V prostředí vznikající tržní ekonomiky byl stávající model fungování tak rozsáhlého podniku neudržitelný.

Druhým momentem výrazně přispěvším ke konci Ústředí byly privatizace a restituce v souladu s platnou legislativou.⁸⁷ U někdejších majitelů dílen je zcela pochopitelný hlad po obnovení tradic rodinné výroby, ovšem zcela nezávisle. Ani z tohoto hlediska nebylo možno zabránit korozi stávajícího systému fungujícího pod hlavičkou ÚLUV.

Třetí okolností, která završila porevoluční rozpad organizace ÚLUV, byl jeho majetkový úpadek. Ústředí přišlo nepodařenou privatizací o Dům uměleckého průmyslu a také jednotliví výrobci mu seli bojovat se zastaráváním svého vybavení, do něhož Ústředí v minulých letech vzhledem k hospodářským výsledkům mnoho neinvestovalo.

Neodvratitelný zánik ÚLUV v době revolučních změn po listopadu 1989 sice nepřinesl pád jednotlivých lidových výrob ÚLUV podporovaných, ale nepochybně dále rozšířil množství obtíží, kterým byli jejich protagonisté v daném čase vystavováni. Ukončení činnosti ÚLUV nebylo v tomto ohledu jen symbolickým potvrzením nástupu nových poměrů, ale hlavně důkazem o rozpadu nemalé části tehdejšího výrobního sektoru a navazujících odběratelských a dodavatelských vztahů. To se plně projevilo v textilních a konfekčních oborech a také u řady dalších výrob lehkého a spotřebního

87 Zákon č. 403/1990 Sb. o zmírnění následků některých majetkových křivd.



průmyslu. Určujícím se stal nedostatek finančního kapitálu u jednotlivých výrobců a neschopnost získat výhodný úvěr. Také restituovaný a často i velmi zanedbaný a dožilý majetek byl spíše na obtíž, než že by skýtal příležitost pro nový začátek.

A jistě není náhodou, že konec ÚLUV se časově kryl s obdobím transformační recese tehdejšího československého hospodářství.⁸⁸ Devalvace československé koruny a zrušení cenové regulace výrazně zvýšily náklady jednotlivých tuzemských domácností, a to negativně ovlivnilo koupěschopnost domácího trhu. Zachování prosperujících lidových výrob v takovémto hospodářském modelu se často ukázalo být úplně nemožným. Zastřešující infrastruktura ÚLUV v této situaci očividně chyběla, přesto už nikdy nebyla ničím obdobným nahrazena. Zánik ovšem postihoval i jednotlivé výroby. Často tomu nedokázala zabránit ani dobře zavedená značka nebo dlouhodobá tradice. Obdobně vyjatý proces můžeme vysledovat např. u tehdy původně prosperujících družstev. Některá z nich transformační proces nakonec zvládla a některá, včetně těch proslulých a životaschopných zkrachovala. To byl osud i známého včelařského Spotřebního družstva Včela.⁸⁹ Přesto jak v případě jednotlivých družstev tak v případě lidových výrob se nekonal plošný zánik, tržní prostředí vytvořilo jen nemilosrdný a dlouhodobě fungující filtr.

Obnova demokratické společnosti a tržního hospodářství ovšem pro lidovou výrobu přinesly i mnoho kladného. Svobodné sdružování umožnilo obnovu ideologicky nezátíženou spolkovou činnost, byť tu po nemalý čas podvazovala pochopitelná nedůvěra vůči přílišnému kolektivismu. Podobně se rozvíjela výměna zkušeností se zahraničím, včetně aktivace nově pojatých kontaktů s četnými krajany, ať už se jednalo o české vystěhovalce v Banátu nebo o volyňské Čechy atd.⁹⁰ V některých případech se mohla otevřít i otázka případného exportu některých výrobků nebo využití zahraničních

88 Viz podrobněji Vojtěch SPĚVÁČEK a kol., *Transformace české ekonomiky: politické, ekonomické a sociální aspekty*, Praha 2002. Z pohledu prožitků přímých aktérů ekonomické transformace např. Lenka KRÁTKÁ (ed.), *Všechno bylo nové. Česká ekonomika po roce 1989*, Praha 2023.

89 Dění kolem tohoto známého družstva bylo pravidelně medializováno, přesto družstvo čekal úplný zánik. Jeho počátky sahaly až do let 1904 a 1905, kdy se 28. května 1905 konala valná hromada Ústředního dělnického spolku konsumního „Včela“. Po roce 1989 družstvo ovládl podnikatel Radovan Vítek a jím založená akciová společnost Včela ukončila činnost v roce 2009. Viz Jan SLAVÍČEK, *Spotřební družstvo Včela mezi podnikáním a politikou v letech 1905–1938, aneb Pevnost proletářů v Praze*, Praha 2019.

90 Pavel KOVÁŘ, *Přenesená krajina. Český venkov v rumunském Banátu*, Praha 2019; Jana NOSKOVÁ, *Reemigrace a usídlování volyňských Čechů v interpretacích aktérů a odborné literatury*, Brno 2007; Iva ZÍMOVÁ, *Zapomenutí Češi v Banátu*, Liberec 1996.



investic do samotné výroby. Bez ideologických klišé se rozvíjela i nutná badatelská činnost, a to jak na půdě vysokých škol a Akademie věd, tak i v řadě muzeí atd. Trvajícím nedostatek volných finančních prostředků se ovšem dlouhodobě nedařilo překonat, a proto pokračoval i omezený zájem (v důsledku dlouhodobě snížené koupěschopnosti) tuzemských zákazníků. Téměř do písmene se tím opakovala zkušenost z prvních let existence ÚLUV, kdy domácí spotřebitel upřednostňoval výrobky „moderní“ podléhající dobové módě a vkusu před výrobky vycházejícími z lidových tradic. Po roce 1989 toto „moderní“ a „módní“ zboží symbolizoval hlavně rychle se rozvíjející zahraniční import.

Naštěstí turbulentní porevoluční doba i přes mnohé obavy výrazněji nedeformovala odbornou a osvětovou činnost různých muzeí a v některých případech tato muzea alespoň na místní úrovni dokázala nadále mapovat existenci a kvalitu okolních lidových výrob a řemesel. Řada muzejních aktivit, ať už odborného či popularizačního a osvětového charakteru navíc vytvářela prostor pro uplatnění jednotlivých výrobců, často s odkazem na lokální specifika. Jak ovšem ukazuje případ zániku družstevní košíkářské výroby na Mělníku a peripetie spojené s následnými pokusy o záchranu a obnovu mělnické košíkářské tradice, ne vždy tato spíše krátkodobá spojení vedla k trvalému úspěchu.⁹¹ Konečně k tomu muzea nebyla ani výrazněji předurčena, a tudíž nedisponovala potřebnými lidskými a peněžními zdroji. Navíc i muzea procházela hlubokými organizačními změnami s rozsáhlými agendami (včetně majetkových restitucí atd.) a celkovou transformací.⁹² O to více je nutno ocenit obětavou a odborně prozíravou činnost hned několika muzejnických generací podílejících se na záchraně a uchování tradic lidových výrob a řemesel v rozvířených porevolučních letech.

Lidová výroba jako fenomén „po ÚLUV“ se dosud nestala předmětem soustavné badatelské pozornosti etnologů či kulturních antropologů (pozornost byla věnována samozřejmě jednotlivým oborům a materiálům), o důsledcích rozpadu Ústředí a nových cestách, jimiž se nyní ubírá vývoj tohoto segmentu našeho hospodářství a kultury zároveň, nemůžeme tedy vyslovit definitivní soud. Přesto se však můžeme pokusit alespoň v základních rysech představit kontext fungování tradiční lidové výroby a jednotlivé

91 František PURŠ, *Náš Mělník. Listování mělnickou historií*, Mělník 2013; Nikola MICHŇOVÁ – Tomáš BARTA PRAŽÁK, *„Učíte zkoušku a jistě zůstanete stálým odběratelem!“ Proutěná kultura v kontextu času a prostoru*, Praha – Mělník 2019. Samotná mělnická košíkářna zanikla v roce 2012.

92 Muzea v procesu transformace. Mezinárodní konference 24.–26. listopadu 2003, Technické muzeum Brno.



typy výrobců, kteří různými způsoby, různými cestami a také z rozličných motivací rozvíjejí dědictví lidové výroby v současné době. Vybrané typy lidových výrobců jsme se tedy rozhodli sledovat na základě jejich individuálních příběhů.⁹³ Několik z nich tvoří i jednu z hlavních dějových linií našeho filmového vyprávění.

Jak už bylo zmíněno výše, pád komunistického režimu na sklonku roku 1989 uvedl jednotlivé protagonisty lidových výrob do nové, neznámé situace. Přímá zkušenost s podnikatelskou činností ojedinele dožívala už jen v řadách nejstarší generace výrobců, a navíc tato zkušenost čerpala z výrazně odlišných podmínek. Přesto se cesta individuálního (živnostenského) podnikání stala pro jednotlivé výrobce nejčastějším způsobem, jak zahájit novou a samostatnou hospodářskou činnost.

Výsledky těchto pokusů byly v jednotlivých případech diametrálně odlišné. Mnozí restituenti se nedokázali vyrovnat s novou ekonomickou realitou a teprve s odstupem se tak ukázalo, že organizace, jakou bylo ÚLUV, sice na jedné straně představovala určité omezení v podnikání, na druhou stranu však také nabízela cennou pomoc v takových oblastech jako bylo opatřování výrobních materiálů a možná ještě více zajištění odbytu hotových výrobků.

Odhlédneme-li od ekonomického aspektu věci, prostředí lidových výrobců bylo formováno i některými dalšími významnými momenty. Lidová kultura (včetně výroby) zůstávala nadále v kompetenci ministerstva kultury. Po určitém přechodném období v jeho resortu vzniklo po roce 2003 několik na sebe navazujících koncepčních dokumentů, které měly stanovit základní pravidla pro průběh péče a vytvořit její účinný systém.⁹⁴ Velmi jasně se totiž ukázalo, že: *„...specifickou oblastí kulturního dědictví je nehmotné kulturní dědictví, například ve formě tradic, zvyků nebo i řemeslných postupů, jako je třeba technologie modrotisku. Na rozdíl od sbírek muzeí a nemovitých památek se vyznačuje tím,*

93 Výběr příkladů je nutně subjektivní, nicméně vychází z okruhu badatelů, kteří ve studovně ANM či případně Národního muzea v přírodě – Valašského muzea v přírodě využívali ke studiu materiály z dokumentace ÚLUV.

94 Koncepce účinnější péče o tradiční lidovou kulturu v České republice (usnesení vlády č. 571 ze dne 11. června 2003 platnou pro léta 2003–2010, navazující Koncepci účinnější péče o tradiční lidovou kulturu na léta 2011 až 2015 (usnesení vlády č. 11 z 5. 1. 2011), Státní kulturní politika České republiky na léta 2015–2020 (usnesení vlády č. 266 ze dne 15. 4. 2015), Koncepce účinnější péče o tradiční lidovou kulturu v České republice na období 2016–2020 (usnesení vlády č. 10 ze dne 1. 1. 2016) a v současné době Plán péče o tradiční lidovou kulturu v ČR na léta 2023–2030. (Všechny dokumenty dostupné on-line na <https://mk.gov.cz/koncepce-a-jine-ustavujici-dokumenty-cs-297>; přistoupeno 2025-06-18).



že je živé, snadno zranitelné a hraje nezastupitelnou roli v identifikaci každého jedince s lokalitou a místní komunitou. Nehmotné kulturní dědictví je tak součástí každé obce ČR a je klíčovou součástí soudržné společnosti i dostupné kultury.⁹⁵

Z těchto dokumentů lze vyčíst i hlavní motivace, které mohou vést v současné době k provozování lidových řemesel: silná tradice, příznivý postoj veřejnosti, výrazný podíl aktivit spolků a místních komunit, prezentace folkloru a bohatství současného folklorního hnutí na našem území,⁹⁶ zájem o tradiční lidovou kulturu v rámci cestovního ruchu, zájem různých typů samospráv na využití tohoto fenoménu pro vlastní prezentaci, reprezentaci a identifikaci a nemalou roli může hrát i zájem zahraničních návštěvníků a nezpochybnitelný potenciál lidové kultury pro mezinárodní spolupráci. Některé součásti lidové kultury jsou také přitažlivé pro kreativní průmysl a některé moderní fenomény jako např. udržitelný rozvoj. Zároveň může být péče o tradiční lidovou kulturu zakotvena v robustní institucionální síti kulturních institucí v ČR.⁹⁷

Vraťme se však nyní ve výkladu zpět od obecného pojmu tradiční lidové kultury k samotné lidové výrobě. Ve výše zmíněných programových dokumentech se jako zásadní organizační prvek (ovšem pouze v rovině ideové, nikoli ve smyslu hospodářském či výrobním) jeví Národní ústav lidové kultury (NÚLK) ve Strážnici zřízený ve své současné podobě v roce 2009.⁹⁸ Právě tato instituce nyní převzala určitou část někdejších úkolů ÚLUV v oblasti výzkumné, publikační a prezentační.⁹⁹

95 Státní kulturní politika na období... , s. 21 a dále Dita LIMOVÁ, Úmluva o zachování nemateriálního kulturního dědictví versus Úmluva o ochraně světového dědictví, *Zprávy památkové péče* 82, 2022, č. 2, 179–184.

96 Speciálně k vývoji tohoto fenoménu na našem území srv. Daniela STAVĚLOVÁ (red.), *Tiha a beztíže folkloru. Folklorní hnutí druhé poloviny 20. století v českých zemích*, Praha 2022.

97 Plán péče o tradiční lidovou kulturu v ČR na léta 2023–2030, s. 11 (<https://mk.gov.cz/koncepce-a-jine-ustavujici-dokumenty-cs-297>; přistoupeno 2025-06-18).

98 Zřizovací listina státní příspěvkové organizace Národní ústav lidové kultury č. j. 18 724/2008 (dostupné na: <https://www.nulk.cz/wp-content/uploads/2017/03/zrizovaci-listina2009.pdf>; přistoupeno 2025-06-18).

99 Řada videodokumentů Lidová řemesla a lidová umělecká výroba v České republice, která nejen že zachycuje jednotlivé výrobce při jejich práci, ale zároveň doprovází jednotlivé díly popisy technologií, fotografiemi a kresbami. Struktura zachycených technologií je podobná jako u někdejších knižních publikací Ústředí: lidová keramika, pletiva, textilní techniky, práce ze dřeva, sklo atd. (Srv. web <https://www.nulk.cz/videoprojekty/>; přistoupeno 2025-06-18).



Rozvíňme paralelu mezi některými úkoly ÚLUV a NÚLK v oblasti lidové výroby ještě v jedné rovině, podobně jako ÚLUV uděloval ve své době titul Mistr lidové umělecké výroby, dnes je podobným nástrojem titul Nositele tradice lidových řemesel. Toto ocenění vyšlo z projektu garantovaného UNESCO a nazvaného „Žijící lidské poklady“. Titul je udělován na základě nařízení vlády č. 5/2003 Sb., (§ 25 a 26)¹⁰⁰ o oceněních v oblasti kultury, udělovaných ministerstvem kultury, ve znění nařízení vlády č. 98/2006 a č. 126/2009. Titul je určen výrobcům, kteří na vysoké individuální úrovni ovládají zánikem ohrožené technologie lidové řemeslné výroby a úspěšně se podílejí na jejich veřejné prezentaci a své zkušenosti předávají svým budoucím následovníkům. V každém roce je udělován nejvíce pěti výrobcům společně s ochranou známkou „Nositel tradice“, jejímž cílem je upozorňovat na produkci oceňovaných výrobců.¹⁰¹ V současné době je nositelů tohoto ocenění 97.¹⁰²

Zcela zásadním motivem pro zachování a další rozvoj tradičních lidových řemeslných a výrobních dovedností je možnost adekvátního studia těchto oborů. Dnes existují nespočetné možnosti pro sebevzdělávání prostřednictvím různých kurzů a pracovních seminářů s aktivními výrobci, ale ještě významnější je přivádět k tradičním výrobním postupům i dorost. Děje se tak na konkrétních středních odborných školách zaměřených na rozvoj jednotlivých řemeslných oborů, ať už se jedná o zvládnutí příslušných řemeslných technik nebo i propojení na originální uměleckou a tvůrčí činnost, vycházející z původních řemeslných postupů. V tomto ohledu film prezentuje zkušenosti a postřehy ze dvou různých umělecko-řemeslných škol. A to z Vyšší odborné školy textilních řemesel

100 Titul „Nositel tradice lidových řemesel“ se uděluje k ohodnocení dovedností, znalostí postupů a technologií tradičních lidových řemesel a za snahu o jejich zachování, prezentaci na veřejnosti a předávání budoucím generacím. Titul „Nositel tradice lidových řemesel“ se uděluje občanovi České republiky, pokud provozuje některé z tradičních lidových řemesel. Titul „Nositel tradice lidových řemesel“ lze udělit každoročně zpravidla u příležitosti Dnů evropského dědictví. V kalendářním roce může být uděleno nejvýše pět titulů „Nositel tradice lidových řemesel“. Titul „Nositel tradice lidových řemesel“ tvoří diplom a peněžní ocenění ve výši 50 000 Kč.

101 Viz <https://www.lidovaremesla.cz> (přistoupeno 2025-06-13); Tento web mj. slouží jako základní seznámení s problematikou lidových řemesel a výrob v českém, moravském a slezském prostředí, včetně adresáře jednotlivých výrobců, nositelů čestného titulu a také adresáře uměleckořemeslných škol a oborů.

102 Kompletní seznam držitelů a další rozcestník k lidovým řemeslům viz na <https://lidovaremesla.cz> (přistoupeno 2025-06-18).



NÁRODNÍ ÚSTAV LIDOVÉ KULTURY



Obrázek 26 a 27: Logo Národního ústavu lidové kultury (NULK) a ocenění Nositel tradice pro lidové výrobce).



a Střední umělecké školy textilních řemesel (U půjčovny 9, Praha 1)¹⁰³ a Střední odborné školy uměleckořemeslné (Podkovářská 4, Praha 9).¹⁰⁴ Tyto školy reprezentují školství státní a soukromé, ovšem spojuje je čerpání podnětů z dlouhodobé tradice. V první případě se jedná o školský ústav vzniklý již v roce 1767 z popudu císařovny a královny Marie Terezie coby krajkářská škola, kam postupně docházelo až 118 dívek. Novou organizaci a podstatné rozšíření škola získala následně v roce 1919 a od té doby náleží k nejvýraznějším středoškolským tuzemským ústavům v oblasti textilní umělecké tvorby. V druhém případě je možno počátky školy vysledovat do 30. let 20. století, kdy v místě dnešního působiště tohoto ústavu ve školním roce 1936 až 1937 začala působit Základní odborná škola kovářská ve Vysočanech jako škola Zemské jednoty kovářů a podkovářů.

Využívání dokumentace ÚLUV současnými výrobci

V připravovaném filmu se zabýváme nejen osudy lidové výroby a její dokumentace v rámci Ústředí lidové umělecké výroby, ale právě i současnými výrobci a designéry, kteří v mnoha ohledech záměrně či nezáměrně navazují na tradici různých odvětví lidové řemeslné výroby pěstované v ÚLUV či hojně využívají jeho bohatou dochovanou dokumentaci. V jiných případech návaznost na ÚLUV nenalezneme a do hry při provozování vlastní výroby vstupují i jiné motivace a impulsy, jak jsme je výše uváděli ve výčtu převzatém ze současné koncepce péče o lidovou kulturu, nicméně i zde se dotyční výrobci velmi často inspirovali dokumentací ÚLUV.

Výběr výrobců, jimž věnujeme pozornost na následujících stránkách, je pochopitelně subjektivní, nicméně však reprezentují pestrou škálu výrobních technologií i motivací k provozování výroby.

Jednou z nejikoničtějších technologií lidové výroby, která přitahuje setrvale pozornost nejširší veřejnosti¹⁰⁵ a zároveň byla již v roce 2018 zapsána na seznam nemateriálního kulturního dědictví UNESCO, je modrotisk. Dílna rodiny Danzingerových v Olešnici

103 Viz <https://www.textilniskola.cz> (přístupeno 2025-06-13). Podrobně k dějinám a náplni činnosti této školy srv. <https://www.textilniskola.cz/wp-content/uploads/2020/10/historie.pdf>.

104 Viz <https://www.umeleckoremeslna.cz> (přístupeno 2025-06-13).

105 Vzpomeňme např. modrotiskovou olympijskou kolekci návrhářky Zuzany Osako pro hry v Tokiu v roce 2020 a např. i úspěšnou výstavu v Uměleckoprůmyslovém muzeu v Praze *Móda v modré. Tradice a současnost indiga v japonském a českém textilu /2021/*. Katalog Markéta VINGLEROVÁ (ed.), *Móda v modré. Tradice a současnost indiga v japonském a českém textilu*, Praha 2020.



vznikla již v roce 1816 a dnešní majitelé představují již dvanáctou generaci výrobců.¹⁰⁶ Tato výroba byla posléze pojata do ÚLUV spolu s tehdejšími majiteli, který nadále pokračoval ve výrobě jako zaměstnanec a v rámci restitucí byla pak navráćena zpět rodině.

Naše pozornost se však upírá na jinou technologii pro modrotisk nezbytnou a úzce s ní související, a to výrobu modrotiskových forem. *Milan a Tomáš Bartošovi* ze Dvora Králové nad Labem se již jako jedni z posledních (ještě společně s Jaroslavem Pluchou) u nás věnují výrobě forem tradičním způsobem, o čemž svědčí celá řada ocenění, kterými se mohou pyšnit (v roce 2020 obdrželi titul Nositel tradice, v roce 2024 byli zapsáni na republikový seznam nemateriálních statků tradiční lidové kultury). Jejich příběh není zdaleka tak přímočarý jako tomu bylo u rodiny Danzingerových. Dílnu na výrobu modrotiskových forem založili předkové Milana Bartoše¹⁰⁷ v roce 1938 a úspěšně ji provozovali, Milan Bartoš sám byl později vzorkorytcem v textilním závodě Tiba a výrobě forem pro strážnické a olešnické modrotiskové dílny se věnoval ve smluvním vztahu s ÚLUV. Po revoluci však jeho návrat k rodinné tradici nebyl tak nekomplikovaný, naopak vedl přes vynucenou změnu kvalifikace a oboru nově vyvíjené podnikatelské činnosti. Po rozpadu ÚLUV se namísto rozvoje technologie modrotisku několik let věnoval práci uměleckého kamnáře, až později se vrátil k rodinné tradici výroby modrotiskových forem. Spolu se svým synem Tomášem se nyní věnuje výrobě nových forem, ale také opravě těch starých či vytváření jejich replik.

Obdobně dnes úspěšný mělnický košíkář *Petr Král*¹⁰⁸ dlouhý čas působil úplně mimo košíkářský obor. V případě košíkářského usilování P. Krále (mimo jiné dnes držitele osvědčení Mistr tradiční rukodělné výroby Středočeského kraje 2015 a Nositel tradice lidových řemesel 2017) se sice rovněž jedná o zprostředkovanou (byť nepřímou) rodinnou tradici, ale obdobně pozoruhodným motivem je zde vazba košíkářské výroby

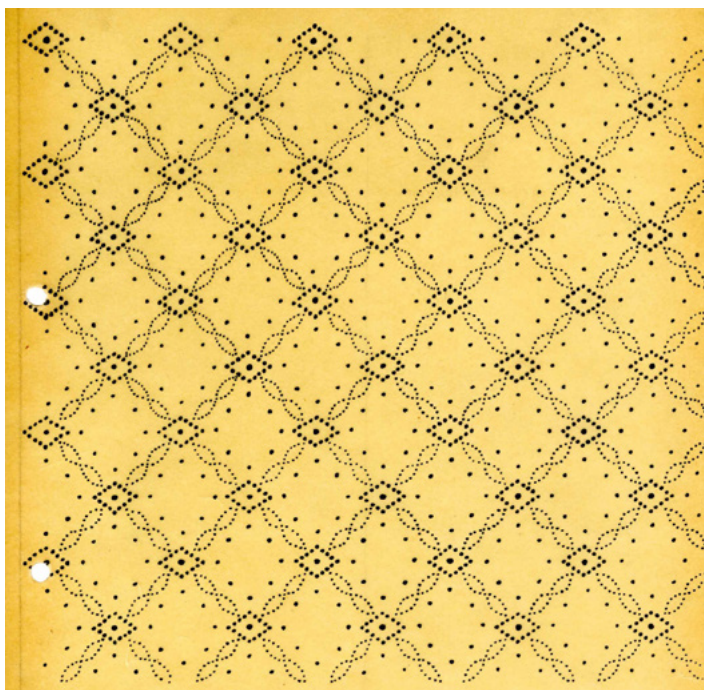
106 Informace převzaty z webových stránek firmy na <https://modrotisk-danziger.cz> (přístupeno 2025-06-13).

107 Tato rodinná tradice existuje v rodině Bartošů více jak 200 let. Modrotiskový ateliér Milan Bartoš se synem Tomášem rozvíjí v Josefově od roku 2024. V roce 2020 Milan Bartoš společně s formířem a modrotiskařem Jaroslavem Pluchou byl oceněn titulem Nositel tradice lidových řemesel. Viz <https://www.modrotiskovyatelier.cz> (přístupeno 2025-06-13).

108 Petr Král se vyučil košíkářem na Středním odborném učilišti umělecko-řemeslném, a to v maturitním oboru Zpracovatel přírodních pletiv (v letech 1989 až 1994). Viz <https://kosikarstvikral.wb.cz> (přístupeno 2025-06-13).



Obrázek 28: Schéma modrotiskové formy „Kostka“ z výzkumné zprávy Jana Černého, Textil. Barvení – Tisk – Modrotisk, 1956 (ANM, f. ÚLUV, VZ_246).



Obrázek 29: Ukázka forem vyrobených ve formířské dílně Bartošových (soukromý archiv rodiny Bartošových).





Obrázek 30: Ohrádka na malou drubež ze zeleného proutí obarveného na hnědo, podle vzoru v majetku národopisného oddělení Národního muzea, vyhotovil Petr Král.

na Mělnicko, kde vedle vinařství se rozvíjelo právě i košíkářství, a to až do vyloženě industriální formy.¹⁰⁹

Jedním z velkých témat ÚLUV byl také lidový oděv, především v jeho slavnostních formách. Tyto aktivity byly odpovědí na silné vzepětí folklorního hnutí v Československu v prvních dvou desetiletích 2. poloviny 20. století. Po určitém zeslabení v následujícím období dnes opět tato hnutí zažívají svou renesanci a v návaznosti na ně se rozvíjí potřebná výroba (šití krojů, vyšívání, výroba obuvi a doplňků). V našem případě reprezentuje tento směr tradiční výroby mladá oděvní návrhářka a krejčová lidových krojů *Marie Pešková*.¹¹⁰ Zvolila individuální formu živnostenského podnikání a specializuje se na vytváření funkčních a historicky přesných replik lidových krojů a lidových oděvů, a to především ve vazbě na kroje pocházející z Čech (včetně např. i středních

109 Rychle se rozvíjející mělnická košíkářská produkce např. příznivě ovlivnila místní výrobu dětských kočárků. Viz František PURŠ, *Náš Mělník. Listování mělnickou historií*, Mělník 2013. Obdobný rozvoj košíkářské produkce je možno vysledovat také od Mělníka ne příliš vzdálených Čelákovících.

110 Viz <https://www.krojemarjanka.cz> (přístupeno 2025-06-13).



Obrázky 31 až 34: Ukázka z tvorby oděvní návrháčky a krejčové lidových krojů Marie Peškové (foto Štěpán Látal).









Čech, kde povědomost o původním venkovském lidovém kroji či oděvu vymizela pod silným vlivem městského odívání z celých Čech nejdříve). Samostatnou dílnu založila v roce 2014 a od té doby ji úspěšně provozuje. Návaznost na činnost Ústředí lidové umělecké výroby v jejím případě nebyla vědomá, přesto využívá podobných pracovních postupů jako někdejší krojové oddělení ÚLUV – tedy důkladné studium odborné literatury a ikonografických pramenů.¹¹¹

Zprvu laický zájem a posléze dlouhodobé domácí i zahraniční studium dovedlo k živnostenskému podnikání a vytvoření prosperujícího ateliéru (v roce 2021) také *Janu Šobánovou*, rozvíjející tradice lidového přírodního barvířství a barvení vlněných a lněných látek. Její ateliér *Tincta Herbae*¹¹² navíc rozvinul i velice rozsáhlý vzdělávací program pro ostatní zájemce o přírodní barviva a stejně tak i o motivy spojené s ekologickou zodpovědností a udržitelným vývojem. Také v tom to případě činnost ateliéru významně těží z jeho pevného regionálního ukotvení ve Valašsku a v Horním Vsacku, kde barvířská výroba náležela vždy k místním řemeslným dovednostem. Pro výtvarnici a barvířku Janu Šobánovou je přírodní barvířství, především oživující: „...*pradávané řemeslo opředené tajemstvím... dnes přinášející po celém světě krásu přírodních barev, úžasné techniky tradované po celá staletí a šetrný přístup k přírodě a lidem.*“¹¹³

Podobné motivy spojené s prvotním nadšením pro konkrétní řemeslnou dovednost bychom našli také u dalšího projektu soustředěného na výrobky z kukuřičného šustí – na vznik Podřípského betlému, vytvořeného v letech 2015 až 2019 z celkem 230 figur z kukuřičného šustí díky aktivitám *Jiřiny Šustrové*, dlouhodobě se věnující oživení této technologie s přímým využitím dokumentace ÚLUV.¹¹⁴

Pád státního socialismu v roce 1989 motivoval vznik celé řady občanských sdružení, z nichž celá řada se zabývá buď výhradně či alespoň částečně aktivitami souvisejícími s tradičními způsoby výroby.



111 Podobné aktivity můžeme samozřejmě pozorovat i u jiných samostatných výrobců či celých zájmových sdružení zabývajících se problematikou lidového oděvu. Zde jmenujme za všechny pouze velmi zajímavou publikaci Jaroslav HORÁČEK – Ivana ROZKOVCOVÁ, *Podještědský lidový oděv v proměnách času. Publikace k 50. výročí souboru Horačky*, Český Dub 2022.

112 Viz <https://www.tincta-herbae.cz> (přistoupeno 2025-06-13); činnost ateliéru je doplněna také o rozvoj zahrady oseté a osázené různými druhy barvířských rostlin.

113 Viz <https://www.facebook.com/TinctaHerbae> (přistoupeno 2025-06-13).

114 Viz <https://podripskybetlem.cz> (přistoupeno 2025-06-13).



Některá z těchto sdružení jsou zaměřena na jednotlivé epochy českých či obecných dějin, jiná jsou zaměřena na konkrétní oblast. Z těch nejprogresivnějších a nejúspěšnějších je třeba jmenovat CETRAT (Centrum tradičních technologií) v Příboře, jedno z pracovišť Muzea Novojičínska.¹¹⁵ Regionálně je zaměřen na západní Karpaty, nicméně s mnohými přesahy do dalších oblastí. Toto pracoviště je vzorové ve smyslu kombinace vědeckých výzkumných metod a práce s prameny v kombinaci s experimentálním ověřováním zjištěných informací. Obdobných pracovišť je však mnohem více, samozřejmě s různou úrovní. V pražském kontextu je možno uvést např. Toulcův dvůr v městské části Hostivař, kde jsou paralelně s tím rozvíjeny i četné ekologické a environmentální činnosti. Mimo Prahu za pozornost stojí činnost Spolku pro historická řemesla Danar a dlouhodobé zvelebování Historicko řemeslně vzdělávacího centra Šelmberk,¹¹⁶ Archeoskanzen Modrá odkazující k dávné slovanské minulosti¹¹⁷ či Curia Vítkov¹¹⁸ snažící se zobrazit život na šlechtickém sídle 12. století. Členové těchto to i jiných spolků se dlouhodobě zabývají nejen snahou zachytit vnějškově podobu života ve zvoleném období, ale také obnovou a rozvojem tradičních řemeslných výrob, a to jak obnovou konkrétních technologických postupů tak i produkcí četných replik konkrétních historických artefaktů v muzejní kvalitě. Nepřehlédnutelná je v tomto případě i úspěšná činnost publikační a obecně osvětová. Jestliže v případě Danar se do popředí zájmu dostává otázka zvládnutí příslušné dobové technologie (byť s jasným odkazem na estetickou kvalitu konkrétního výrobku) u neustále se rozvíjející Umělecké kolonie Bastion IV.¹¹⁹ umístěné v pevnosti Josefov se naopak setkáváme s motivy co nejvíce se rozvíjející umělecké činnosti čerpající s historických výrobních a řemeslných tradic. V současné době kolonii tvoří asi 40 aktivních členů působících v různých uměleckých oborech. Tak jako Danar i Bastion IV. následně disponuje velkým počtem příznivců a sympatizantů spoluvytvářejících nebývale tvůrčí a aktivní prostředí obou těchto subjektů.

115 Hlavní web s dalšími podstránkami srv. <https://www.cetratpribor.cz/> (přistoupeno 2025-06-19).

116 Viz <https://www.historickaremesla.cz> (přistoupeno 2025-06-13). Pro činnost spolku je charakteristické i úvodní motto: „S úctou k odkazu našich předků“. Mezi řemesla spolkem oživovaná a rekonstruovaná náleží činnost hrncířky, kováře, přadleny, tesaře, ševce – brašnáře, ale i bednáře či soustružníka.

117 <https://www.archeoskanzen.cz> (přistoupeno 2025-06-19).

118 <https://curiavitkov.cz/> (přistoupeno 2025-06-19).

119 Viz <https://www.umeleckakoloniejosefov.cz> (přistoupeno 2025-06-13).



Obrázky 35 až 36: Ukázky z činnosti barvířské dílny Jany Šobáňové.





Obrázek 41: Šavlová taška z dílny Tomáše Filipa z Pozořic (foto Tomáš Filip).

Zcela specifickou oblastí je zájem o dějiny vojenství a s tím spojený příklon k obnovování vojenských tradic. Ať už se jednalo o zájem o předválečné stálé pohraniční opevnění nebo o vojenské děje navázané na několik významných historických bojišť nacházejících se v českých zemích.¹²⁰ Z tohoto prostředí se postupně rozvinulo hnutí tzv. reenactmentu,¹²¹ usilující o dobově přesné rekonstrukce (zprvu hlavně bitev a konkrétních válečných událostí) a nakonec i dalších historických dějů a fenoménů. Počáteční poptávka po

120 V chronologickém pořadí se jednalo o bitvu u Kolína (1757), bitvu u Slavkova (1805) a bitvu u Hradce Králové (1866).

121 *Oživlá historie. Vojáci napoleonských válek z Čech, Moravy a Slovenska na prahu 21. století*, Brno 2000; Petr WOHLMUTH (ed.), *Vojáci věčné války. Militární reenactment v českých zemích mezi historickou rekonstrukcí a nevyřízenými účty dějin*, Praha 2025.



vlněných a lněných látkách (v tomto případě se jednalo o původně látky krojové) byla nakonec úspěšně doplněna o výrazně specializovanou produkci výstrojních součástek, obuvi, stanů, ale i chladných a palných zbraní. To vše za stále častějších konzultací s historiky vojenství či dalšími odborníky specializujícími se na dějiny odívání, stravování apod. Zájem o vojenskou historii tak pozitivně ovlivnil také opětovný rozvoj a zájem o četné zapomenuté či téměř zapomenuté řemeslné techniky a dovednosti. Z celé řady výrobců navázaných na toto militární prostředí je nutno připomenout alespoň dvě jména. Obuvnického mistra Miroslava Umlaufa¹²² z Dolního Němčí a sedláře a brašnáře Tomáše Filipa¹²³ z Pozořic, kteří mimo součástky vojenské výstroje rozvinuli i úspěšnou produkci civilních a krojových součástí. Ať už se jedná o krojovou obuv, opasky, brašny atd.

122 Viz <https://www.umlafshoes.com> (přistoupeno 2025-06-13).

123 Viz <https://www.sedlar.livinghistory.cz> (přistoupeno 2025-06-13).



Závěr

Tradiční lidová výroba se v poválečném Československu ocitla ve velmi složitém postavení. Rychle postupující industrializace přinášející množství relativně levných a tedy dobře dostupných průmyslově vyráběných produktů představovala těžko porazitelnou konkurenci. V západnějších částech republiky drobná domácí výroba prováděná tradičními technologiemi rychle mizela již dříve, na Moravě bylo možné urychlení tohoto procesu předpokládat ve velmi krátké době. Slovensko se zas potýkalo se silnými organizačními obtížemi v hospodářské oblasti.

Ústředí lidové umělecké výroby vzniklo v roce 1945 s velmi ambiciózními cíli v oblasti lidové řemeslné výroby. V první fázi se mělo jednat především o v podstatě hospodářskou organizaci družstevního charakteru s především ekonomickými úkoly v oblasti opatřování surovin, odbytu výrobků a získávání úvěru. Úkoly „zvelebovací“, tedy výzkumné a dokumentační nebyly v této fázi existence organizace přesně definovány a byly realizovány spíše nesystematicky. Výzkumné cesty se však již v této chvíli staly nedílnou součástí jeho činnosti

Výraznou změnu pro rozbíhající se činnost Ústředí znamenal únorový převrat v roce 1948, který ohrozil samu podstatu ÚLUV, když potíral samostatnou výrobní činnost soukromých subjektů. Následující léta se pak stala dobou určitého tápání a hledání náplně existence, která oscilovala mezi dvěma možnými krajnostmi: budováním husté sítě výrobních kapacit přímo vlastněných a provozovaných Ústředím, nebo naopak naprostým okleštěním výrobních kapacit a důrazem na výzkumnou činnost a malosériovou experimentální výrobu. Výsledná podoba Ústředí lidové umělecké výroby byla nakonec vtělena do zákona o lidové umělecké a řemeslné výrobě z roku 1957 a představovala kompromis mezi oběma zmíněnými možnostmi. Výroba byla zachována pouze v omezené míře a velký důraz se kladl na výzkumnou a dokumentační činnost v oblasti lidové výroby v terénu. Během 2. poloviny 20. století byla postupně vybudována robustní organizace provozující v oblasti lidové výroby jak výzkum, tak vývoj nových vzorů pro vlastní malosériovou výrobu, se sítí vlastních prodejen. Jednalo se nepochybně o dobový fenomén na jedné straně plně integrovaný do systému plánovaného hospodářství socialistického Československa a s ním sdílející všechny negativní jevy, na straně druhé ovšem jen díky jeho činnosti některá lidová řemesla a jejich tradiční technologie zachovaly až do dnešních dnů.

Celou dobu existence ÚLUV doprovázela bohatá dokumentační činnost. Jak jsme ukazovali, zprvu byla spíše neintencionální, postupně se ovšem stávala systematickou



a organizovanou a za pět desetiletí vznikly až stovky tisíc dokumentů nejrůznější povahy i podstaty, které v sobě zachycují nenahraditelné svědectví o rukodělné výrobě ve 2. polovině 20. století, ale i ve vzdálenější minulosti. Kromě mnoha trojrozměrných předmětů je právě tato dokumentace největším příspěvkem ÚLUV pro budoucí generace výrobců i badatelů.

Po roce 1989 došlo k neodvratné korozi celého systému zaštiťovaného Ústředím a v rámci „porevolučního nadšení“ k jeho živelnému a často nepromyšlenému rozvratu. Se štěstím zůstalo zachováno takřka v intaktní podobě obrovské a neocenitelné dokumentační bohatství ÚLUV ve státních paměťových institucích a zde se stalo hojně využívaným zdrojem poznání tradiční lidové výroby v celé jeho pestrosti. Cesty jednotlivých výrobců se od ÚLUV oddělily, někde se podařilo výrobu udržet a navázat na dávnější rodinné tradice, v mnoha jiných případech dílny přímo navazující na ÚLUV svou činnost především z ekonomických důvodů neudržely a jimi pěstované technologie postupně upadaly v zapomnění. Při jejich postupné revitalizaci v současné době ovšem znovu přichází ke slovu a dochází svého ocenění dokumentace někdejšího Ústředí, z níž lze k daným technologiím vyčíst mnohé.

V současné době je pak pro udržování nehmotného kulturního dědictví a v jeho rámci i pro provozování tradičních lidových řemesel zásadní státní podpora (vtělená do dokumentů státní kulturní politiky a prakticky projevovaná např. činností Národního ústavu lidové kultury), jasně deklarovaná mj. ve vládních dokumentech, nicméně se zřetelně odráží i na nižší regionální či vysloveně místní úrovni. Zásadní úlohu v udržení tradiční lidové výroby za těchto okolností sehrávají i jednotliví výrobci a nejrůznější občanská sdružení tato řemesla provozující často na špičkové úrovni.

Je zřejmé, že centrální organizace analogická ÚLUV, která by monopolně organizačně a snad i ekonomicky zastřešovala lidové výrobce či jejich společenstva, již v dnešní době a za současných hospodářských okolností nevznikne. Na druhou stranu je ovšem jasné i to, že péče o rozsáhlé soubory dokumentace z činnosti ÚLUV se bohatě vyplatila a měla by pokračovat v neztenčené míře i nadále. Toto dědictví je totiž stále živé a i nadále se tvůrčím způsobem rozvíjí.



Resumé

Traditional folk production found itself in a very difficult position in post-war Czechoslovakia. Rapid industrialization brought a large number of relatively cheap and therefore readily available industrially manufactured products, which represented tough competition. In the western parts of the republic, small-scale domestic production using traditional technologies had already been disappearing rapidly, and in Moravia, this process was expected to accelerate in a very short time. Slovakia, on the other hand, was struggling with serious organizational difficulties in the economic sphere.

The Centre of Folk Art Production (ÚLUV) was established in 1945 with very ambitious goals in the field of folk craft production. In the first phase, it was primarily intended to be an economic organization of a cooperative nature with mainly economic tasks in the areas of raw material procurement, product sales, and obtaining credit. The “improvement” tasks, i.e., research and documentation, were not precisely defined at this stage of the organization’s existence and were carried out rather unsystematically. However, research trips had already become an integral part of its activities at this point. The February coup in 1948 marked a significant change for the nascent activities of the Headquarters, threatening the very existence of ÚLUV by suppressing the independent production activities of private entities. The following years were a period of uncertainty and searching for a purpose, which oscillated between two possible extremes: building a dense network of production capacities directly owned and operated by the Centre, or, conversely, completely curtailing production capacities and emphasizing research activities and small-scale experimental production. The final form of the Centre of Folk Art Production (ÚLUV) was eventually enshrined in the 1957 Act on Folk Art and Craft Production and represented a compromise between the two options mentioned above. Production was maintained only to a limited extent, with great emphasis placed on research and documentation activities in the field of folk production.

During the second half of the 20th century, a robust organization was gradually established, operating in the field of folk production, conducting research and developing new designs for its own small-scale production, with a network of its own stores. This was undoubtedly a phenomenon of the time, on the one hand fully integrated into the planned economy of socialist Czechoslovakia and sharing all its negative aspects, but on the other hand, it was only thanks to its activities that some folk crafts and their traditional technologies have survived to this day. Throughout its existence, ÚLUV was



accompanied by extensive documentation activities. As we have shown, this was initially rather unintentional, but gradually became systematic and organized, and over five decades, hundreds of thousands of documents of various kinds and nature were created, which contain irreplaceable evidence of handicraft production in the second half of the 20th century, but also in the more distant past. In addition to many three-dimensional objects, this documentation is ÚLUV's greatest contribution to future generations of producers and researchers. After 1989, the entire system supported by ÚLUV underwent irreversible corrosion and, in the "postrevolutionary enthusiasm," its spontaneous and often ill-considered disruption. Fortunately, ÚLUV's enormous and invaluable wealth of documentation has been preserved almost intact in state memory institutions, where it has become a widely used source of knowledge about traditional folk production in all its diversity. The paths of individual producers diverged from ÚLUV; in some cases, production was maintained and earlier family traditions were continued, but in many other cases, workshops directly linked to ÚLUV were unable to continue their activities, mainly for economic reasons, and the technologies they cultivated gradually fell into oblivion. However, with their gradual revitalization, the documentation of the former ÚLUV is now coming to the fore again and gaining recognition, as it provides a wealth of information about the technologies in question. At present, state support (incorporated into state cultural policy documents and manifested in practice, for example, through the activities of the National Institute of Folk Culture – Národní ústav lidové kultury) is essential for the preservation of intangible cultural heritage and, within this framework, for the practice of traditional folk crafts. clearly declared, among other things, in government documents, but also clearly reflected at the lower regional and local levels. Individual producers and various civic associations, often practicing these crafts at the highest level, also play a key role in preserving traditional folk production under these circumstances. It is clear that a central organization analogous to ÚLUV, which would have a monopoly on the organization and perhaps even the financing of folk producers or their communities, will not emerge in today's economic circumstances. On the other hand, it is also clear that the care taken to preserve the extensive documentation of ÚLUV's activities has paid off handsomely and should continue unabated. This legacy is still alive and continues to develop in creative ways.



Seznam pramenů a literatury

Prameny:

Archiv Národního muzea
fond Ústředí lidové umělecké výroby (ÚLUV)
Národní archiv
fond Presidium ministerstva průmyslu
Státní oblastní archiv Praha
fond Ústředí lidové umělecké výroby (f. ÚLUV)

Literatura:

Marie BAHENSKÁ – Lydia PETRÁŇNOVA (red.), *Horizonty bádání. Etnografie a folkloristika v českých zemích v letech 1945–1989*, Praha 2024

Marie BRANDSTETTROVÁ, PhDr. Jaroslava Zastávková jubluje, *Museum vivum: sborník Valašského muzea v přírodě v Rožnově pod Radhoštěm 2*, 2006, s. 119–220

Stanislav BROUČEK – Richard JEŘÁBEK, (red.), *Lidová kultura. Národopisná encyklopedie Čech, Moravy a Slezska*, Praha 2007, s. 30–31

Dekret č. 110/1945 Sb., o organizaci lidové a umělecké výroby

Kristýna DOBIÁŠOVÁ, *Sbírkový fond Ústředí lidové umělecké výroby ve sbírkách Valašského muzea v přírodě v Rožnově pod Radhoštěm*, kvalifikační práce, Slezská univerzita v Opavě, 2008

Daniel DRÁPALA, Lidová kultura v kontextu odborných aktivit Vladimíra Boučka, *Národopisná revue* 2008, č. 3, s. 147–158

Jiří FRONĚK – Helena BROŽKOVÁ, *Artěl. Umění pro všední dne 1908–1935*, Praha 2008

Jiří HLAVÁČEK, K institucionálnímu vývoji lidové umělecké výroby v Československu po roce 1945, *Kulturní studia*, 2019, č. 1, s. 3–20

Mariana HOLÁ – Lucie ZADRAŽILOVÁ, Mezi krásnými věcmi. Několik poznámek k činnosti Karla Heraina, *Muzeum – Muzejní a vlastivědná práce* 51, 2013, č. 1, s. 54–61



Miloslava HOLUBOVÁ, Julie Horová, *Tvar* 12, 1961, č. 9, s. 272–277

Jaroslav HORÁČEK – Ivana ROZKOVCOVÁ, *Podještědský lidový oděv v proměnách času. Publikace k 50. výročí souboru Horačky, Český Dub 2022*

Jiří JANČÁŘ, Dokumentace Ústředí lidové umělecké výroby a její pokračování, *Národopisná revue* 2008, č. 3, s. 159–163

Josef JANČÁŘ, Rukodělná výroba jako součást národního kulturního dědictví; in: *Lidová kultura v kulturním vývoji České republiky (1918–1998)*, 15. strážnické sympozium, 14.–15. září 1999, Strážnice 1999, s. 7–12

Vladimír JANOTKA, Hrubý průzkum zbytkové rukodělné výroby, *Umění a řemesla* 2, 1958, č. 1, s. III

Klára JURKOVÁ, *Modrotisk v české a slovenské oděvní tvorbě*, disertační práce, Filozofická fakulta Masarykovy Univerzity v Brně, 2020

Norbert KIESLING, *Pavel Janák*, Řevnice 2011

Iva KNOBLOCH, Svaz československého díla: muzeum jako platforma modernizace, *Muzeum: Muzejní a vlastivědná práce* 57, č. 1, s. 15–24

Jiří KOUKAL, *Profesor František Kovárna. Výtvarná teorie 1928–1938*, diplomová práce, Filozofická fakulta Univerzity Palackého v Olomouci, 2011

Pavel KOVÁŘ, *Přenesená krajina. Český venkov v rumunském Banátu*, Praha 2019
Lenka KRÁTKÁ (ed.), *Všechno bylo nové. Česká ekonomika po roce 1989*, Praha 2023

Dita LIMOVÁ, Úmluva o zachování nemateriálního kulturního dědictví versus Úmluva o ochraně světového dědictví, *Zprávy památkové péče* 82, 2022, č. 2, 179–184

Ema MARKOVÁ, Úlohy Ústředí lidové umělecké výroby, *Umění a řemesla* 1, 1956, č. 1–2, s. 6

Nikola MICHŇOVÁ – Tomáš BARTA PRAŽÁK, „Učíte zkoušku a jistě zůstanete stálým odběratelem!“ *Proutěná kultura v kontextu času a prostoru*. Praha – Mělník 2019



Zdeněk MIŠUREC, K životnímu jubileu Jaroslava Orla, *Český lid* 72, 1985, s. 180–182

Zdeněk MIŠUREC, Škoda ía, šohajku... (PhDr. Miroslav Janotka, 25. 2. 1927 – 12. 12. 1990),

Český lid 78, 1991, č. 2, s. 139–140

Jana NOSKOVÁ, *Reemigrace a usídlování volyňských Čechů v interpretacích aktérů a odborné literatury*, Brno 2007

Oživlá historie. Vojáci napoleonských válek z Čech, Moravy a Slovenska na prahu 21. století, Brno 2000

Theodor PISTORIUS, *Lidová a umělecký výroba*, Praha 1946, s. 40 Emanuel POCHÉ, In memoriam K.H., *Umění* 25, 1977, s. 273–274 František PURŠ, *Náš Mělník. Listování mělnickou historií*, Mělník 2013 Josef RABAN (red.), *Česká lidová umělecká výroba*, Praha 1975

Josef RABAN, Proč dvě samostatné složky ÚLUV, *Umění a řemesla* 1, 1956, č. 1, s. 13–18

Josef RABAN a Jan KOTÍK (red.), *Práce Ústředí lidové a umělecké výroby 1946–1951*, Praha 1951 (zvláštní otisk časopisu Tvar)

Jan SLAVÍČEK, Družstevnictví v českých zemích do první světové války, *Český časopis historický*

121, 2003, č. 1, s. 119–167

Jan SLAVÍČEK, *Spotřební družstvo Včela mezi podnikáním a politikou v letech 1905–1938, aneb, Pevnost proletářů v Praze*, Praha 2019

Martin SLIVKA, *Karol Plicka – Básník obrazu*, Martin 1982

Ladislav SMRČKA a kol., *Vývoj družstevnictví na území ČSFR*, Praha 1992

Vojtěch SPĚVÁČEK a kol., *Transformace české ekonomiky: politické, ekonomické*



a sociální aspekty, Praha 2002.

Daniela STAVĚLOVÁ (red.), *Tíha a beztíže folkloru. Folklorní hnutí druhé poloviny 20. století v českých zmích*, Praha 2022

Helena ŠENFELDOVÁ, Práce etnografů v ÚLUV, *Umění a řemesla* 1977, č. 4, s. 4–5

Helena ŠENFELDOVÁ, Výzkum a dokumentace Ústředí lidové umělecké výroby v letech 1947–1991, *Český lid* 80, 1993, č. 3, s. 248–249

Helena ŠENFELDOVÁ, Velké blahopřání Jiřině Langammerové, *Národopisná revue* 29, 2019, s. 166–168

Helena ŠENFELDOVÁ, Zdravice Jaroslavě Zastávkové, *Museum vivum: časopis českých muzeí v přírodě* 11, 2016, s. 149

Markéta VINGLEROVÁ (ed.), *Móda v modré. Tradice a současnost indiga v japonském a českém textilu*, Praha 2020

Jiří WOITSCH, Málo známé kořeny klasifikace rukodělné výroby, *Národopisný věstník* 21, 2004, s. 13–21

Klára WOITSCHOVÁ, Počátky Ústředí lidové umělecké výroby v letech 1945–1948, *Český lid* 112, 2025, č. 1, s. 51–74

Petr WOHLMUTH (ed.), *Vojáci věčné války. Militární reenactment v českých zemích mezi historickou rekonstrukcí a nevyřízenými úcty dějin*, Praha 2025.

Jaroslava ZASTÁVKOVÁ, Archiv Ústředí lidové umělecké výroby ve sbírkách Valašského muzea v přírodě, *Museum vivum* 2, 2006, s. 240

Zákon č. 56/1957 Sb., o umělecké řemeslné práci a o lidové umělecké výrobě ze dne 31. 10. 1957, platný od 16. 11. 1957

Zákon č. 403/1990 Sb. o zmírnění následků některých majtekových křivd Iva ZÍMOVÁ, *Zapomenutí Češi v Banátu*, Liberec 1996

Zomrela Ema Marková, *Umění a řemesla*, 1989, r. 33, č. 3, s. 1



Barbora ŽIŽKOVÁ, *Syntéza autorské a lidové textilní tvorby*, diplomová práce, Katedra dějin umění, FF UK, Praha 2019

Lenka ŽIŽKOVÁ, Slavné počátky a neslavné konce Krásné jizby a Ústředí lidové umělecké výroby, *Národopisná revue*, 2008, č. 3, s. 127–134

Lenka Žižková, Propojení Krásné jizby a ÚLUV, *Časopis Národního muzea – řada historická* 190, 2021, č. 3–4, s. 35–68

Elektronické zdroje:

Archeoskanzen Modrá (<https://www.archeoskanzen.cz>; přistoupeno 2025-06-19)

Centrum tradičních technologií Příbor (<https://www.cetratpribor.cz/>; přistoupeno 2025-06-19) Curia Vítkov (<https://curiavitkov.cz/>; přistoupeno 2025-06-19)

Historická řemesla Danar (<https://www.historickaremesla.cz>; přistoupeno 2025-06-13)

Katalog sbírek VMP Rožnov (<https://vademecum.vmp.cz/vademecum/permalink;jsessionid=62CAB67E366A25A5495797D4C600D72?xid=725cc444747c78f0f0fa3222d7234d29&modeView=LIST>; přistoupeno 2025-04-04)

Koncepce a jiné ustavující dokumenty Ministerstva kultury ČR (Koncepce účinnější péče o tradiční lidovou kulturu v České republice (usnesení vlády č. 571 ze dne 11. června 2003 platnou pro léta 2003–2010, navazující Koncepti účinnější péče o tradiční lidovou kulturu na léta 2011 až 2015 (usnesení vlády č. 11 z 5. 1. 2011), Státní kulturní politika České republiky na léta 2015–2020 (usnesení vlády č. 266 ze dne 15. 4. 2015), Koncepce účinnější péče o tradiční lidovou kulturu v České republice na období 2016–2020 (usnesení vlády č. 10 ze dne 1. 1. 2016) a v současné době Plán péče o tradiční lidovou kulturu v ČR na léta 2023–2030) (dostupné z <https://mk.gov.cz/koncepcea-jine-ustavujici-dokumenty-cs-297>; přistoupeno 2025-06-18) Košíkářství Král (<https://kosikarstvikral.wb.cz>; přistoupeno 2025-06-13)

Kroje Marjánka (<https://www.krojemarjanka.cz>; přistoupeno 2025-06-13)

Lenka ŽIŽKOVÁ, *Dům uměleckého průmyslu v Praze v historických souvislostech I.–III.* Dostupné z <https://www.designcabinet.cz/> (přistoupeno 2023-11-25)



Lidová řemesla (<https://www.lidovaremesla.cz>; přistoupeno 2025-06-13)

Modrotisk Danzinger (<https://www.modrotisk-danzinger.cz/>; přistoupeno 2025-06-13) Modrotiskový ateliér Bartoš (<https://www.modrotiskovyatelier.cz>; přistoupeno 2025-06-13) Národní ústav lidové kultury (<https://www.nulk.cz/videoprojekty/>; přistoupeno 2025-06-18) Podřipský Betlém (<https://podripskybetlem.cz>; přistoupeno 2025-06-13)

Sedlářské a brašnářské výrobky určené pro oživenou historii (<https://www.sedlar.livinghistory.cz>; přistoupeno 2025-06-13)

Sociologická encyklopedie (dostupné z <https://encyklopedie.soc.cas.cz/w/PistoriusTheodor>; přistoupeno 2023-11-9)

SOŠ umělecko řemeslná (<https://www.umeleckoremeslna.cz>; přistoupeno 2025-06-13)

Tincta Herbae (<https://www.facebook.com/TinctaHerbae>; přistoupeno 2025-06-13; <https://www.tincta-herbae.cz>; přistoupeno 2025-06-13)

Umlaufshoes (<https://www.umlaufoes.com>; přistoupeno 2025-06-13)

Umělecká kolonie Josefov (<https://www.umeleckakoloniejosefov.cz>; přistoupeno 2025-06-13)

Valašské muzeum v přírodě, Výroční zpráva za rok 2002 , Příloha 1: Zpráva o obsahu a stavu zpracování Archivu bývalého Ústředí lidové umělecké výroby, pracoviště Uherské Hradiště ve správě Valašského muzea v přírodě (dostupné on-line Výroční zprávy – Národní muzeum v přírodě; přistoupeno 4. 4. 2025)

Valašské muzeum v přírodě – výroční zprávy (<https://www.nmvp.cz/o-nas/dulezite-dokumenty/> vyrocnizpravy; přistoupeno 2025-04-04)

Vyšší odborná škola textilních řemesel a Střední umělecká škola textilních řemesel (<https://www.textilniskola.cz/>; přistoupeno 2025-06-13)



Rejstřík

- Archeoskanzen Modrá 79
Archiv Národního muzea 7, 45
Artěl 10
Banát 64
Bartoš Milan 71
Bartoš Tomáš 71
Beneš Edvard 12
Bouček Vladimír 31, 32, 36, 55
Bouda Cyril 52
Bratislava 16
Brno 12, 15, 21, 24, 27, 36, 37, 39, 41
Buchlovice 27
Centropress 52
Centrum tradičních technologií 79
Curia Vítkov 79
Čáslav 55
Čechy 9, 21, 27, 32, 41, 73, 78
Černý Jan 72
Česká republika 5
Československá televize 28, 61
Československo 5–9, 10, 32, 41, 84
Československá tisková kancelář 52
David František 52
Dedík Šidlíková Zuzana 7
Dolní Němčí 82
Dům uměleckého průmyslu 19, 20, 22,
27,
30, 63, 83
Dvůr Králové nad Labem 71
Eberhardová, Arnoštka 25
Evropa 9
Filip Tomáš 82
Geisler Stanislav 52
Herain Karel 12, 15
Hermanová, Ludmila 33
Hetteš Karel 18
Historicko řemeslně vzdělávací centrum
Šelmberek 79
Horní Vsacko 78
Hostivař 79
Hrdlička Jan 13, 16
Chodsko 9, 32, 33, 60
Chytil Josef 13
Jakubec Zdeněk 33
Janák Pavel 14
Jančář Josef 37, 38
Janotka Miloslav 34, 55
Josefov 79
Kabourková Anna 33
Karpaty 79
Kováčiková-Horová Julia 13, 14,
Kovárna František 18
Král Petr 71–73
Krásná jizba 5, 19, 20, 24, 27, 28, 40
Krátký film 28, 61
Kropáček Antonín 52
Kuželov 21
Landová Anděla 35
Langhammerová, Jiřina 33, 37, 44, 45,
60
Látal Štěpán 74
Látalová Jelena 52, 54
Marie Terezie 70
Marková Ema 13, 14, 18, 19, 31, 32, 55
Matoušková Marie 35
Mayer Jindřich 15
Mělnicko 73
Mělník 27, 65
Minaříková Běla 37
Mišurec Zdeněk 36
Morava 9, 21, 32, 84
Moravské muzeum v Brně 28
Morkovice 21, 27
Muzeum Novojičínka 79
Národní muzeum 28, 43, 44, 45, 57, 61,



- 73
- Národní muzeum v přírodě 7
- Národní ústav lidové kultury 44, 67, 68, 69, 85
- Národopisná společnost československá 40
- Netolice 27
- Novák Zdeněk 55
- Obchodní a živnostenská komora Brno 15
- Olešnice 27, 70
- Orel Jaroslav 37
- Ostrava 28
- Otto Jindřich 52, 53, 54
- Pecníková, Zdeňka 33
- Pešková Marie 73, 74
- Pípla, J. O. 33
- Pistorius Theodor 10, 11, 14
- Plicka Karol 15
- Plucha Jaroslav 71
- Poděbrady 27
- Podještědí 54
- Postřekov 25, 26, 27
- Požořice 82, 83
- Praha 12, 16, 21, 22–24, 27, 36–38, 41, 79
- Pražák Josef 14, 15
- Procházková Helena 54
- Převorová, L. 33
- Příbor 79
- Růžička Jiří 29
- Růžičková D. 54
- Scheufler Vladimír 40
- Slezsko 60
- Slovácko 60
- Slovensko 9, 14, 15, 32, 41, 84
- Spolek pro historická řemesla Danar 79
- Staňková Jitka 40
- Státní oblastní archiv v Praze 8, 44, 61
- Státní ústav školský 40
- Strážnice 21, 25, 27, 44, 67
- Strmilov 21
- Střední odborná škola uměleckořemeslná 27, 70
- Svaz československého díla 10, 19
- Svobodová Jarmila 44
- Šenfildová, Helena 33, 37, 44, 45
- Šobáňová Jana 78, 80
- Šotková Blažena 38, 60
- Šotola Miroslav 52
- Štumpf Evžen 52
- Šustrová Jiřina 78
- Tincta herbae 78
- Tojšl Pavel 29
- Toulcův dvůr 79
- Tvar 6, 18, 21, 32, 41, 50, 51, 52
- Uhde Milan 29
- Uherské Hradiště 15, 16, 21, 24, 27, 32, 36, 37, 38, 39, 41, 45, 48
- Umělecká kolonie Bastion 79
- Uměleckoprůmyslové muzeum v Praze 15
- Umění a řemesla 6, 19, 21, 24, 39
- Umlauf Miroslav 83
- UNESCO 44, 46, 68, 70
- Ústav pro etnografii a folkloristiku 28, 40
- Ústředí uměleckých řemesel 22
- Ústřední dům lidové tvořivosti 40
- Valašské Klobouky 27
- Valašské muzeum v přírodě 7, 43, 45, 46
- Valašsko 60, 78
- Vaněk Jan 13, 14, 18
- Věci a lidé 3, 6, 21, 39, 41
- Vondráčková V. 33



Vondrušková Alena 37

Vydra Josef 12

Vyšší odborná škola textilních řemesel

27, 68

Wahnerová Helena 49

Záduha 10

Zastávková, Jaroslava 33, 37, 38, 46

Zbraslav 27

Žirovnice 21, 27

Žižková Lenka 30

Dokumentace Ústředí lidové umělecké výroby – Lidová řemesla znovu objevená

Klára Woitschová – Libor Jůn

V roce 2025 vydalo Národní muzeum,

Václavské náměstí 1700/68, 110 00 Praha 1 – Nové Město (www.nm.cz)

Publikace neprošla jazykovou korekturou

Grafické zpracování: Kamil Schuster