



Žirafy (*Artiodactyla: Giraffidae*) v Národním muzeu v Praze: revidovaný katalog s poznámkami k historii některých jedinců

Giraffes (*Artiodactyla: Giraffidae*) in the National Museum Prague: revised
catalogue with notes on the history of some specimens

Petr Benda^{1,2}, Jan Robovský^{3,4}, Martin Sekera⁵, Jakub Legát¹ & Luděk Čulík⁶

¹ Zoologické oddělení Národního muzea, Václavské nám. 68, 110 00 Praha 1

² Katedra zoologie, Přírodovědecká fakulta University Karlovy, Viničná 7, 128 43 Praha 2

³ Katedra zoologie, Přírodovědecká fakulta Jihočeské university, Branišovská 1760, 370 05 České Budějovice

⁴ Zoologická zahrada Liberec, Lidové sady 425/1, 460 01 Liberec

⁵ Knihovna Národního muzea, Václavské nám. 68, 110 00 Praha 1

⁶ Zoologická zahrada Dvůr Králové, Štefánikova 1029, 544 01 Dvůr Králové nad Labem

Benda P., Robovský J., Sekera M., Legát J. & Čulík L., 2025: Žirafy (*Artiodactyla: Giraffidae*) v Národním muzeu v Praze: revidovaný katalog s poznámkami k historii některých jedinců. – *Journal of the National Museum (Prague), Natural History Series* 194: 129–182.

Abstrakt: V příspěvku je prezentován úplný revidovaný a komentovaný katalog jedinců žiraf (*Giraffidae*) chovaných ve sbírce Národního muzea v Praze. Sbíрка sestává z nejméně 30 jedinců, náležejících 3–4 druhům: okapi (*Okapia johnstoni*) – dva jedince, žirafa severní (*Girafa camelopardalis* s.str.) – 19 jedinců, žirafa síťovaná (*G. (camelopardalis) reticulata*) – dva jedince, žirafa masajská (*G. tippelskirchi*) – dva jedince a neurčený druh žirafy (*Girafa* sp.) – pět jedinců. Sbíрку tvoří ji celkem 17 lebek, šest postkranálních skeletů, pět vycpanin, čtyři kůže a pět ostatních preparátů. Detailně je diskutována historie nejstarších preparátů sbírky. Deset sbírkových položek pochází z jedinců získaných v přírodě (včetně kusů dovezených do zoologických zahrad), celkem 21 jedinců pochází ze zoologických zahrad.

Abstract: A complete revised and annotated catalogue of giraffes (*Giraffidae*) housed in the collection of the National Museum in Prague is presented. The collection consists of at least 30 specimens, belonging to 3–4 species: okapi (*Okapia johnstoni*) – two specimens, northern giraffe (*Girafa camelopardalis* s.str.) – 19 specimens, reticulated giraffe (*G. (camelopardalis) reticulata*) – two specimens, Masai giraffe (*G. tippelskirchi*) – two specimens, and an undetermined giraffe species (*Girafa* sp.) – five specimens. The collection consists of a total of 17 skulls, six postcranial skeletons, five mounted skins, four carpet skins, and five other specimens. The history of the oldest specimens in the collection is discussed in detail. Ten collection items represent specimens obtained in the wild (including those imported to zoos), 21 specimens come from zoo kept animals.

Klíčová slova: okapi, žirafa, katalog, zoologická sbírka, Národní muzeum, historie sbírek

Key words: okapi, giraffe, catalogue, zoological collection, National Museum, collection history

Received: 2 October 2025 | Accepted: 19 December 2025 | Published on-line: 23 December 2025

Úvod

Žirafovití sudokopytníci (Giraffidae) patří k diversitně malým skupinám savců (Grubb 2005, Groves & Grubb 2011, Skinner & Mitchell 2011), nicméně jsou vnímáni jako jedni z nejvíce okouzlujících – viz čtvrtá posice žirafy z 20 nejcharismatičtějších zvířat ve srovnání Alberta et al. (2018). Podle současných genomických studií žirafy představují sesterskou skupinu vidlorohů (Antilocapridae) (Chen et al. 2019), což může vysvětlit některé kombinace jejich znaků, například nepřítomnost paspárků. Dvojice recentních rodů, *Okapia* Lankester, 1901 a *Giraffa* Brisson, 1762, vykazuje v kontextu současných savců řadu výjimečných morfologických znaků, přičemž rod *Giraffa* je v mnoha znacích specialisovanější než *Okapia* – pro výčet všech výstředností žiraf lze doporučit především nedávno publikované monografie Mitchella (2021) a Solouniase (2022).

Z hlediska taxonomického hodnocení lze konstatovat, že okapi bývá tradičně a universálně vnímána jako jediný monotypický druh, pakliže byly u ní poddruhy navrženy, pak na jejich vymezení nepanovala žádná shoda (Grubb 2005, Groves & Grubb 2011). Naopak u žiraf byla rozlišena dlouhá řada poddruhů, z nichž různé byly v různých dobách povyšovány na samostatné druhy. Na rozdíl od Lydekkera (1904), který rozlišoval dva druhy a 11 poddruhů žiraf, převážil později pohled, ve kterém žirafa představovala jediný druh s 8–9 poddruhy (přehled viz Gippoliti et al. 2021). Okapi se dočkala fylogeografické revise v roce 2014 a bylo u ní objeveno několik diferencovaných linií (Stanton et al. 2014). Žirafy se staly v posledních dvaceti letech objektem intenzivního fylogeografického studia a s použitím různých genetických (včetně genomických) souborů dat jedním z nejoblíbenějších modelů pro testování *species delimitation*, tedy “druhovitosti” u savců (pro přehled viz Gippoliti et al. 2021, plus další, např. Bertola et al. 2024, Kargopoulos et al. 2024, Muneza et al. 2025). Toto výzkumné úsilí spěje již několik let k přesvědčení, že současnosti se dožívší žirafí populace představují buď tři druhy s deseti poddruhy anebo čtyři druhy se sedmi poddruhy (cf. Gippoliti et al. 2021), což může vhodně směřovat ochranné úsilí k různým evolučně odlišným a současně ohroženým populacím (Gippoliti et al. 2021, Muneza et al. 2025). Biologicky je neméně zajímavé, jaké geografické či jiné ekologické faktory jsou zodpovědné za tyto vnitrorodové diferenciace (Thomassen et al. 2013, Stanton et al. 2014).

Žirafy odnepaměti člověka fascinovaly a byly reflektovány v řadě odvětví lidské kultury (Allin 1999, Čulík 2007, Ledgard 2007, Mitchell 2021). Živé žirafy představovaly i významné dary panovníkům a jiným mocným ve všech dobách od antiky po novověk. Objevovaly se v už prvních menažerích a současně jsou chovány v moderních zoologických zahradách (Allin 1999, Belozerskaya 2006, Čulík 2007). Ke konci listopadu 2025 bylo chováno v 65 institucích světa celkem 196 kusů okapi a v 399 zařízeních celkem 1963 žiraf všech druhů (Species360 2025).

Bylo by lze soudit, že ve sbírce Národního musea je k dispozici pouze velmi omezený počet jedinců žiraf, ovšem revise sbírky přinesla evidenci nejméně 30 položek, náležejících 3–4 druhům. To představuje téměř promile celé sbírky savců (dnes zahrnující přes 39 tisíc položek). Ovšem jen malá část tohoto počtu – deset položek – je tvořena jedinci přímo získanými (ulovenými) v přírodě (včetně kusů dovezených do zoologických zahrad). Většina žiraf sbírky Národního musea, 21 kusů, pochází z chovů v zoologických zahradách; ve čtyřech případech se ale jedná o jedince odchycené v přírodě a do chovů dovezené. Celá polovina sbírkových jedinců náleží populaci označované jako žirafa Rothschildova (dnes nejasného systematického postavení, tradičně považovaná za poddruh) jejímiž významnými chovateli jsou Zoologická zahrada Praha a Zoologická zahrada Dvůr Králové, jež jsou také dominantními poskytovateli sbírkového materiálu žiraf (Čulík 2007, Species360 2025); do Národního musea dodala první z nich dokladový materiál dvanácti kusů žiraf a druhá z nich osmi kusů.

Materiál žirafovitých Národního musea v Praze byl doposud zmiňován jen sporadicky, prakticky jen v souvislosti s představením trvalé zoologické expozice (Štěpánek 1960, 1975, Heráň 1968a, b). Tento text tak představuje první pokus o kompletní katalog a zhodnocení sbírky žiraf zoologického oddělení Národního musea, stejně jako první (dílčí) přehled historie žiraf v Národním museu, neboť ne všechny sbírkové kusy zůstaly zachovány dodnes

Metodika

Tímto katalogem předkládáme soupis sbírkového materiálu žiraf uložených v zoologické sbírce Národního musea. Každý jedinec je komentován z hlediska preparace, vzhledu, stavu zachování a kompletnosti. Katalog obsahuje soupis údajů, které jsou k jednotlivým položkám k dispozici v musejní evidenci i mimo ni a dále se snaží materiál revidovat s ohledem na současnou taxonomii (Petzold & Hassanin 2020, Petzold et al. 2020, Coimbra et al. 2021). Popis upozorňuje též na patologie či pokročilost ossifikace v oblasti žirafích růžků (ossikonů). Užitá morfologická terminologie většinou odpovídá Najbrtovi (1980) a Solouniasovi (2022). Počty obratlů uvádíme podle Dagga (1971) a Onwuamy et al. (2021), odhad věku podle Hall-Martina (1976). Za dospělé jsou zpravidla považováni jedinci s plně prořezanou denticí a uzavřenými lebečními švy, my považujeme zvíře za somaticky dospělé, pokud má prořezanou dentici a uzavřený šev na basi lebky (synchondrosis sphenoccipitalis). Katalog obsahuje i základní rozměry lebky (sensu Groves & Grubb 2011; tab. 1). Pro účely srovnání byly měřeny i rozměry metapodií (sensu Ríos et al. 2016). Lebeční a zubní rozměry byly měřeny u všech jedinců, metapodia jen u dospělých jedinců. V případě lebečních měř je vhodné poznamenat, že délka zubní řady a šířka patra byly měřeny v souladu s postupy Grovese & Grubba (2011), tj. od nejvzdálenějších hran zubů (nikoliv alveolů); šířka patra byla takto měřena vně zubní řady.

Použité zkratky

AN = přírůstkové číslo musejní evidence; EN = číslo katalogu trvalé expozice (tzv. Katalog staré výstavní sbírky všeobecné – savci); GAN – inventární číslo (Global Accession Number)



Obr. 1. Vycpanina okapi (*Okapia johnstoni*) NMP 10714 (♂), kterou Václav Vávra zakoupil (za pomoci finančního daru Richarda Morawetze) v Hamburku od firmy Johannes Umlauff. Podle zatím neověřitelných údajů byl tento kus kolektován Hermannem Schubotzem 18. června 1911 nedaleko Angu v Belgickém Kongu během druhé Německé expedice do střední Afriky pořádané vévodou Adolfem Bedřichem Meklenburským.



Obr. 2. Vycpanina okapi (*Okapia johnstoni*) NMP 60412 (♀?), původem z majetku Kanonie premonstrátů Teplá, darovaná roku 2011 Národnímu museu. Vzhledem k jejímu předpokádanému původu v roce či před rokem 1910 se jedná o jeden z nejstarších preparátů okapi v Evropě.

v Databasi zoologických zahrad a akvárií *Species360* (bývalá database International Species Information System, ta někdy bývá označována také jako database ZIMS; pod tímto číslem je možno dohledat velké množství údajů o konkrétním jedinci z chovu); NMP = inventární číslo musejní evidence (tzv. druhá / trvalá evidence).

Vysvětlivky

Musejní evidence = přepis záznamu první [AN] či druhé [NMP] evidence, většinou však obou. Údaje z jednotlivých buněk v jednom řádku v zápisních knihách jsou odděleny dvěma lomítky (//), údaje jednotlivých řádků v rámci buňky jedním lomítkem (/).

Katalog

Okapi, *Okapia johnstoni* (Sclater, 1901)

NMP 10714. Vycpanina (obr. 1); na kůži postupem času vynikla místa, kde byla sešita, jakož i dílčí pokusy o retuš švů a prasklin. Na některých místech (např. stehna či base ocasu) jsou znatelné vylysálé plochy. Ossikony na špicích rohů vystupují z kůže a jsou obnaženy, což je typický jev (Gijzen 1959). Tento stav naznačuje, že do vycpaniny mohla být začleněna lebka či její část (obnažené švy by ukazovaly spíše druhou možnost), anebo její odlitek. Ocasní štětka je nepřítliší bohatá.

MUSEJNÍ EVIDENCE. [AN] 3245[/1916] // 9/4[/1916] // *Okapia Johnstoni* Sclat. ♂ // Kongo. // Zakoupil Dr. V.[áclav] Vávra, kustos zool.[ogické] sbírky na své cestě v Hamburku r. 1914 za 3500.- M. // Daroval p. Rich.[ard] Morawetz, majitel panství Světlá n.[ad] Sáz.[avou] (od

J.[ohannese] Umlauffa v Hamburku (dle kursu 18.000.– Kč) // Doprava 500.– K. // [NMP] 10714 // 1916 // *Okapia johnstoni* (Sclater) // derm.[oplast] // Kongo // daroval Rich.[ard] Morawetz, Světla n.[ad] Sáz.[avou] // [následuje přepis celého zápisu v příručkové knize].

POZNÁMKY. Jedinec má náznak šourku, což v kombinaci s nevyvinutým mediálním hrbem na lebce a kratšími čelními ossikony ukazuje na mladého samce (Gijzen 1959). Diskuse původu a historie preparátu je uvedena níže.

NMP 60412 (dříve NMP 40340). Vycpanina (obr. 2); na kůži postupem času vynikla místa, kde byla sešita, nebo byly retušovány švy a praskliny. Na některých místech (hřbet, boky a oblast nad stehnem) jsou znatelné vylysávané plochy, mezi levým okem a uchem se táhne svislá prasklina k angulus mandibulae. Ocasní štětka poměrně bohatá.

MUSEJNÍ EVIDENCE. [AN] 6988[/1953] // 1953 // *Okapia johnstoni* // Mamm. Giraffidae // Evidováno podle výnosu M[inisterstva] J[Š]kolství a K[ultury] z 12. 12. 1959[,] č. 46442/59-V/2 // Předána z Kraj.[ského] musea v Kar.[lových] Varech // Sbírký mammal.[iologické;] Vyřazeno dne 7. 9. 2001 č.j. 13702/2001/MKČR[;] Holice // Přiděleno Nár.[odnímu] museu ze státního majetku / dekr.[et] č.[íslo] sine. // [NMP] P6V 40340 // 1953 // *Okapia johnstoni* (Sclater, 1901) // dermoplastický preparát // Přiděleno N[árodnímu] M[useu] ze státního majetku // [...] // pochází z kláštera v Teplé, okr. Karlovy Vary [dnes Cheb] // Vyřazeno dne 7. 9. 2001 / č.j. 13702/2001 MK ČR.

[AN] 54/2011 // 2011 // okapi (dermoplastický preparát[]) // 1 [kus] // dar // Kanonie premonstrátů Teplá // [...] // [NMP] P6V 60412 // [NMP] P6V060412 // *Okapia johnstoni* (Sclater, 1901) // 1 [kus] // derm.[oplast] // 00.00.1910 // (Kongo) // [AN] 0054/2011 // dar – klášter Teplá // [...].



Obr. 3. Laterální pohled na lebku žirafy severní (*Giraffa camelopardalis*) NMP 10652 (♂). Jedná se o dnes nejstarší ve sbírce přítomnou položku žirafy, není vyloučeno, že i vůbec nejstaršího jedince. Lebku roku 1917 daroval Národnímu museu cestovatel a lovec Vilém Němec. Vzhledem k oblasti jeho působení v Africe (Egypt, východní Sudan, severní Etiopie, Eritrea), lebka pravděpodobně pochází z jedince dnes zřejmě vyhubené populace žirafy nubijské (*G. c. camelopardalis* s.str.). Na této dospělé lebce jsou normálně rozvinuté ossikony (srv. obr. 4, 5, 7).

POZNÁMKY. Na vycpanině není patrný žádný náznak šourku, což by v kombinaci s chybějícími čelními ossikony ukazovalo, že tento jedinec představuje dospělou samici (Gijzen 1959). Diskuse původu a historie preparátu je uvedena níže.

Žirafa severní, *Giraffa camelopardalis* (Linnaeus, 1758)

NMP 10652. Lebka s dolní čelistí (obr. 3); dospělý jedinec. Některé lebeční švy jsou dobře patrné, zuby plně prořezané s mírným obrusem. Premaxilly jsou k maxillám přilepeny; dolní čelist k lebce připojena drátem. Druhý levý horní molár má uražený hrbol, dolní řezáky zašlého zbarvení, levý dolní špičák má oproti pravému zkrácenou oklusní plochu. Znatelné rýhy po stahování kůže uprostřed nosních kostí a podél mediálního ossikonu.

MUSEJNÍ EVIDENCE. [AN] 3273[1917] // 20/11[1917] // Lebka samce žirafy, 76 cm dl.[ouhá] (*Camelopardalis giraffa*) // i. č. [= NMP] 10652 // daroval cestovatel V.[ilém] Němec, tč. Letná, "u Akademie" 373. // [NMP] 10652 // 1917 // *Giraffa camelopardalis* (Linné) ♂ // lebka // dar cestovatele V.[iléma] Němce // [...].

POZNÁMKY. Odhadovaný věk podle systému Hall-Martin (1976) ca. 8 let. Lebka byla původně umístěna v trvalé expozici (EN A.478). Vilém Němec působil především v Egyptě, přičemž lovecké výpravy vedl též do východní části Sudanu, severní Etiopie a do Eritreje, v této části Afriky lze tušit původ jedince (viz např. Němec 1920). Jedná se o prokazatelně nejstarší přírůstek žirafy stále přítomný ve sbírce Národního musea, ovšem vzhledem k tomu, že Němec pobýval v Africe řadu let na konci 19. a v prvních letech 20. století, může lebka být vůbec nejstarší žirafou sbírky.

URČENÍ. Pravděpodobně žirafa nubijská, *Giraffa camelopardalis camelopardalis* (cf. Petzold et al. 2020, Coimbra et al. 2021). Heráň (1955b: 55) uvádí pro tuto lebku jméno žirafy mramorované (*Giraffa camelopardalis* [s.l.]).

NMP 25962. Lebka s dolní čelistí (obr. 4); dospělý jedinec. Lebeční švy srostlé, zuby plně prořezané se silným obrusem. Mesiální část dolní čelisti se zuby (pars incisiva a margo interalveolaris) výrazně ohnutá doleva. Druhý pravý horní molár a jemu alternující spodní molár mají nezvykle silný obrus. Ossifikace všech ossikonů pokročilá – mediální a oba čelní ossikony s řadou květákovitých výrůstků, zvláště u mediálního a levého čelního ossikonu. Levý čelní ossikon je vyšší a na vrcholu širší než pravý (obr. 4). Připojen lístek s popisem "Žirafa /cranium/ Hloubětín".

MUSEJNÍ EVIDENCE. [AN] sine // [NMP] 25962 // 1971 // *Giraffa camelopardalis antiquorum* (Swainson, 1835) ♂ // lebka // zoolog.[ická] zahrada Praha / 10. 1. 1971 // dar // import ze Zoo Antwerpy / 3. 8. 1957.

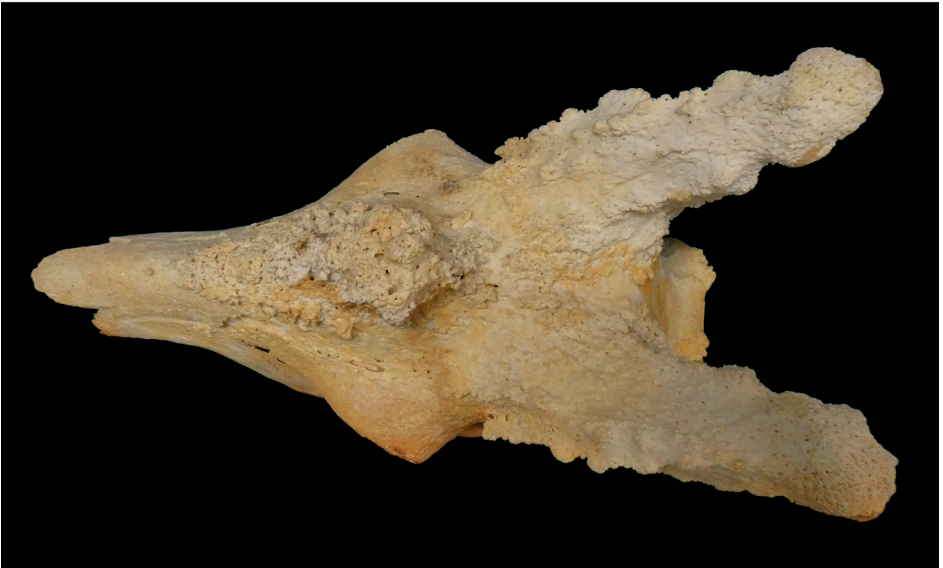
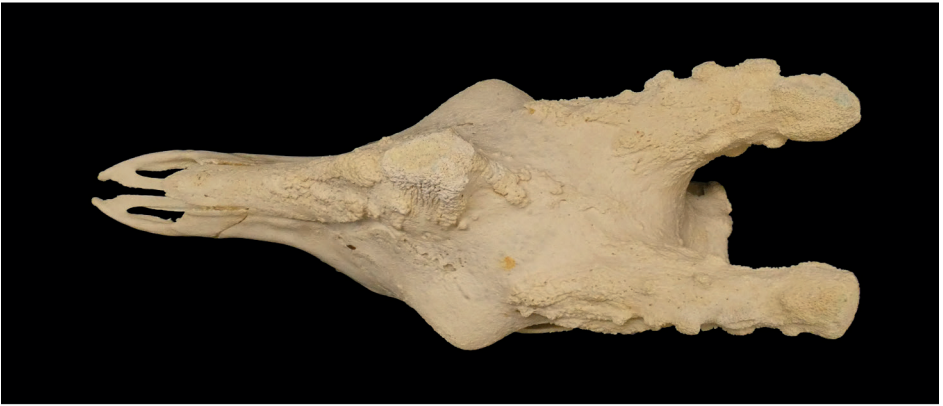
POZNÁMKY. GAN 23272557, ♂ Ira, narozen 7. března 1955 v Zoo Antverpy (Nizozemí), uhynul 10. ledna 1971 v Zoo Praha (insuficientia cordis) (Pithart 1984, Species360 2025).

URČENÍ. Žirafa kordofanská, *Giraffa camelopardalis antiquorum* (cf. Petzold et al. 2020, Coimbra et al. 2021).

NMP 40238. Vycpanina; hlava a krk na dřevěném štítu; dospělý jedinec. Postupem času vynikla místa, kde se stahovala a následně sešívala kůže, jakož i dílčí pokusy o skrytí švů a prasklin (především kolem ossikonů a mezi ossikony, jakož i prasklina mezi pravým uchem

→

Obr. 4. Dorsální pohled na lebky žiraf s výrazně pokročilým rozvojem ossikonů. Nahoře – žirafa severní (*Giraffa camelopardalis*) NMP 25962 (♂), s řadou květákovitých výrůstků zejména na mediálním a levém čelním ossikonu (levý ossikon je vyšší a na vrcholu širší než pravý). Uprostřed – žirafa síťovaná (*G. camelopardalis reticulata*) NMP 48525 (♂), s několika vytvořenými hrboly po celé délce laterálních okrajů zejména čelních ossikonů. Dole – žirafa severní (*G. camelopardalis*) NMP 96730 (pohlaví neznámé), s mohutně vytvořenými ossikony, ossifikace je obzvláště mocná na basálních částech čelních ossikonů.



a okem táhnoucí se na basi hlavy). Na dřevěném štítu "Giraf, Bar el Gebel, III 1924, H. A. [= Henrik Apponyi]".

MUSEJNÍ EVIDENCE. [AN] 5544/[1938] // V. [1938] // *Giraffa camelopardalis* / Žirafa // [...] // Zakoupeno [rozhodnutím Zemského výboru ze dne 16. II. 1938] od velk. Károlyho za 30.000 Kč // Sudan / trofej // Collectio Apponyi // [NMP] P6V-40238. // [NMP] P6V 40238 // 1938 // *Giraffa camelopardalis* (Linnaeus, 1758) // trofej hlava // Ba[h]r el Gebel, Afrika / III. 1924 // koupě // [...] // coll. Apponyi. // jiné číslo P6j-1986/10-101.

URČENÍ. Podle místa původu (provincie/stát Bahr el-Jebel, resp. Central Equatoria, Jižní Sudan) se může jednat o dva poddruhy (cf. Petzold et al. 2020, Coimbra et al. 2021), žirafu nubijskou, *Giraffa camelopardalis camelopardalis*, anebo žirafu kordofanskou, *G. c. antiquorum*.

NMP 46092. Lebka s dolní čelistí (obr. 5); dospělý jedinec. Lebeční švy srostlé, zuby plně prořezané se silným obrusem. Premaxilly izolované, dolní čelisti nespojeny v symfyse, chybí všechny řezáky a pravý špičák. Nezvyklý miskovitý novotvar nepravidelného oválného tvaru nad pravou očnicí, 133×72 mm (obr. 5). Kolem mediálního ossikonu a novotvaru jsou znatelné zářezy vzniklé patrně při stahování kůže či ostraňování svaloviny.

MUSEJNÍ EVIDENCE. [AN] 16/[19]82 // 15. 6. [19]82 // *Giraffa camelopardalis* ♂ / lebka // [datum sběru] 11. 6. 1981 // dar // Zoo Praha // i. č. [NMP] 46092. // [NMP] 46092 // 1982 // *Giraffa camelopardalis rothschildi* Lydekker, 1903 ♂ // lebka // zool.[ogická] zahrada Praha / 11. 6. 1981 // dar // [...] // exostosa na splenchnocr.[aniu].

POZNÁMKY. ♂ Žak, narozen v přírodě (Karamoja, Uganda), stáří v době příchodu do Zoo Dvůr Králové (6. srpna 1970) 1–2 roky (Pithart 1984, Čulík 2007); uhynul 11. června 1981 v Zoo Praha (insuficientia cordis) (Pithart 1984).

URČENÍ. Žirafa Rothschildova, *Giraffa camelopardalis rothschildi* (cf. Petzold et al. 2020) anebo žirafa nubijská, *G. c. camelopardalis* (cf. Petzold & Hassanin 2020, Coimbra et al. 2021).

NMP 46230. Lebka s dolní čelistí; dospělý jedinec.

MUSEJNÍ EVIDENCE. [AN] 67/[19]87 // 12. 8. 1987 // *Giraffa camelopard[alis]* // 1 [kus] // předání // Zoo Praha // [NMP P6V-]46230. // [NMP] 46230 // 1987 // *Giraffa camelopardalis rothschildi* Lydekker, 1903 ♀ // lebka // Zoo Praha / 12. 8. 1987 // předání // [...] // "Aida" / stáří cca 19 let.

POZNÁMKY. GAN 27408060, ♀ Aida, narozena v přírodě (Karamoja, Uganda), stáří v době příchodu do Zoo Dvůr Králové (6. srpna 1970) 1–2 roky (Pithart 1984, Čulík 2007); uhynula 9. srpna 1987 v Zoo Praha (vlastní údaje).

URČENÍ. Žirafa Rothschildova, *Giraffa camelopardalis rothschildi* (cf. Petzold et al. 2020) anebo žirafa nubijská, *G. c. camelopardalis* (cf. Petzold & Hassanin 2020, Coimbra et al. 2021).

NMP 46493. Lebka s dolní čelistí; dospělý jedinec. Lebeční švy srostlé, zuby plně prořezané se silným obrusem. Pravá polovina patra, base a strany mozkovny zničené. Chybí premaxilly a oblast u fissura nasolacrimalis je perforovaná, na pravé straně je poškození větší než na levé. Rozsah ossifikace ossikonů pravé strany vyšší než na levé, především na basi čelního a boku mediálního ossikonu. Všechny řezáky a špičáky vypadlé z alveolů, ale kromě prvního levého řezáku zachované.

→

Obr. 5. Laterální pohled na lebky samců žiraf severních (*Giraffa camelopardalis*) s výrazně pokročilou ossifikací v čelní a temenní oblasti. Nahoře – NMP 46092 (fotografie je z komparačního důvodu otočená, zobrazena je pravá strana a rostrum původně mířilo doprava); na čele je přítomen nezvyklý miskovitý novotvar nepravidelného oválného tvaru nad pravou očnicí (velikost 133×72 mm). Uprostřed – NMP 49140; oba čelní ossikony mají po vnějších hranách řadu hrbolek, další hrboleky jsou patrné na mediálním ossikonu a mezi zadními okraji očnic a čelními ossikony. Dole – NMP 95686; na temenní kosti je přítomen laterální výběžek čnicí směrem k jařmovému oblouku (za levým čelním ossikonem), nad zadním okrajem levé očnice je výrazný výrůstek v bočním pokračování ossifikace čelního ossikonu.



MUSEJNÍ EVIDENCE. [AN] 56/[19]67 // 20. 6. [19]67 // *Giraffa camelopardalis* ♀ // dar / Zoo Praha // lebka, pánev // [NMP] P6V46493. // [NMP] 46493 // *Giraffa camelopardalis* (Linné, 1758) ♀ // lebka // Zoologická zahrada Praha / 16. 3. 1967 // dar // [...].

POZNÁMKY. GAN 23272556, ♀ Jolanda, narozena 26. srpna 1956 v Zoo Antverpy (Nizozemí), euthanasie 19. června 1967 v Zoo Praha (nepohyblivost, dyspnoe) (Pithart 1984, Species360 2025).

URČENÍ. Žirafa kordofanská, *Giraffa camelopardalis antiquorum* (cf. Petzold et al. 2020, Coimbra et al. 2021).

NMP 47545. Lebka s dolní čelistí; juvenilní jedinec. Lebeční švy nesrostlé včetně synchondrosis sphenooccipitalis, prořezané jsou všechny řezáky a špičáky, a premoláry v obou čelistech. Zuby s počínajícím obrusem. Lebka částečně lepena (levá očníce).

MUSEJNÍ EVIDENCE. [AN] 66/[19]91 // 30. 9. 1991 // Vertebrata diversa / osteolog.[ický] materiál // cca. 1.135 ks // bezplatný převod vlastnictví // Východočeská Zoo Dvůr Králové n[ad]/L.[abem] // [výčet některých inventárních čísel]. // [NMP] 47545 // 1991 // *Giraffa camelopardalis rothschildi* Lydekker, 1903 juv. // lebka // zool.[ogická] zahrada Dvůr Králové / 27. 6. 1981 // předání // [...].

POZNÁMKY. GAN 27398903, ♂ Keneth, narozen 8. května 1981 v Zoo Dvůr Králové, uhynul 27. června 1981 tamtéž (gastroenteritis) (Čulík 2007, Species360 2025); další číslo DK 482.

URČENÍ. Žirafa Rothschildova, *Giraffa camelopardalis rothschildi* (cf. Petzold et al. 2020) anebo žirafa nubijská, *G. c. camelopardalis* (cf. Petzold & Hassanin 2020, Coimbra et al. 2021).

NMP 47546. Lebka s dolní čelistí; juvenilní jedinec. Lebeční švy nesrostlé včetně synchondrosis sphenooccipitalis, prořezané všechny řezáky, špičáky a premoláry v obou čelistech. Zuby bez obrusu. Levý třetí horní premolár vypadlý z alveolu, ale zachovaný.

MUSEJNÍ EVIDENCE. [AN] 66/[19]91 // 30. 9. 1991 // Vertebrata diversa / osteolog.[ický] materiál // cca. 1.135 ks // bezplatný převod vlastnictví // Východočeská Zoo Dvůr Králové n[ad]/L.[abem] // [výčet některých inventárních čísel]. // [NMP] 47546 // 1991 // *Giraffa camelopardalis rothschildi* Lydekker, 1903 juv. // lebka // zool.[ogická] zahrada Dvůr Králové / 5. 9. 1988 // předání // [...].

POZNÁMKY. GAN 27398914, ♂ Dundee, narozen 4. září 1988 v Zoo Dvůr Králové, euthanasie 5. září 1988 tamtéž (suspektivní vrozená rachitida) (Čulík 2007, Species360 2025); další číslo DK 982.

URČENÍ. Žirafa Rothschildova, *Giraffa camelopardalis rothschildi* (cf. Petzold et al. 2020) anebo žirafa nubijská, *G. c. camelopardalis* (cf. Petzold & Hassanin 2020, Coimbra et al. 2021).

NMP 48350. Téměř kompletní disartikulovaná kostra, včetně lebky a dolní čelisti, hrudní kosti a kopyt; téměř dospělý jedinec. Lebka s dlouhými čelními ossikony a v dokonalém stavu. Nedospělý věk lze usuzovat z nedokonale srostlých epifys některých dlouhých kostí. Počty obratlů: C 2, Th 13, L 5, S 4, Ca 15; tj. chybí většina krčních a některé další obratle (normální počty obratlů C 7, Th 14, L 4–5, S 4, Ca 15–20). Jeden krční a jeden hrudní obratel z části uříznuté. Přítomno všech 14 párů žeber i s chrupavčitými částmi.

MUSEJNÍ EVIDENCE. [AN] 124/[19]99 // 1999 // žirafa Rot[h]schildova (*Giraffa camelopardalis rothschildi*) ♂ // předání // *23. 12. 1991 Dvůr Králové / †1. 9. 1999 Praha / "Wandam", příchod do Prahy 28. 5. [19]93 // Zoologická zahrada Praha // [NMP] P6V: 48350 // lebka, kostra. // [NMP] 48350 // 1999 // *Giraffa camelopardalis rothschildi* Lydekker, 1903 ♂ // cranium + skelet // Pražská zoologická zahrada / *23. 12. 1991, Dvůr Králové Zoo / příchod do Prahy 28. 5. 1993 / †1. 9. 1999 Zoo Praha // předání // [...] // "Wandam" / chybí krk / lebka umístěna v expozici.

POZNÁMKY. GAN 5669086, ♂ Vandam, narozen 23. prosince 1991 v Zoo Dvůr Králové, uhynul 1. září 1999 tamtéž (Čulík 2007, Species360 2025). Lebka je umístěna v trvalé musejní expozici, proto nebyla změněna.

URČENÍ. Žirafa Rothschildova, *Giraffa camelopardalis rothschildi* (cf. Petzold et al. 2020) anebo žirafa nubijská, *G. c. camelopardalis* (cf. Petzold & Hassanin 2020, Coimbra et al. 2021).

NMP 49140. Lebka s dolní čelistí (obr. 5); dospělý jedinec. Lebeční švy srostlé, zuby plně prořezané se silným obrusem. Mesiální část levé maxilly (margo interalveolaris) perforovaná. Mediální ossikon ohnut doleva, oba čelní ossikony mají po vnějších hranách řadu hrbolků, další hrbolky jsou patrné mezi zadními okraji očnic a čelními ossikony, jakož i na mediálním ossikonu (obr. 5).

MUSEJNÍ EVIDENCE. [AN] 136/2001 // 2001 // žirafa Rot[h]schildova (*Giraffa camelopardalis rot[h]schildi*) ♂ // 1 [kus] // předání // *9. 5. 1990 / †10. 5. 2001 / jméno: Washington // Východočeská Zoo Dvůr Králové nad Labem // [NMP] P6V: 49140. // [NMP] 49140 // 2001 // *Giraffa camelopardalis rot[h]schildi* Lydekker, 1903 ♂ // lebka // Východočeská Zoo Dvůr Králové // *9. 5. 1990 v Zoo D[vůr]K[rálové] / †10. 5. 2001 [v Zoo Dvůr Králové] / stáří: 11 let, 4 dny // předání // [...] // dom.[ácí] jm.[éno]: Washington / plemenná kniha: DK 76 / jiné číslo: 212.

POZNÁMKY. GAN 27400866, ♂ Washington, narozen 9. května 1990 v Zoo Dvůr Králové, euthanasie 10. května 2001 tamtéž (celkové vyčerpání a chronické postižení jater a ledvin s terminální infekcí) (Čulík 2007, Species360 2025).

URČENÍ. Žirafa Rothschildova, *Giraffa camelopardalis rothschildi* (cf. Petzold et al. 2020) anebo žirafa nubijská, *G. c. camelopardalis* (cf. Petzold & Hassanin 2020, Coimbra et al. 2021).

NMP 56808. Kůže s kopyty (obr. 6); juvenilní jedinec. Na vnitřní straně kůže je výpočet ceny (činění?) 128 Kčs (rozložená do dvou částek 108 Kčs a 20 Kčs).

MUSEJNÍ EVIDENCE. [AN] 56/[19]91 // 7. 8. 1991 // Mammalia diversa / kůže // 169 [kusů] // bezplatný převod vlastnictví // Východočeská Zoo Dvůr Králové nad Labem // č. 1/200/91 / hospodářská smlouva // [NMP] P6V: 51296–51306. // [NMP] P6V056808 // *Giraffa camelopardalis rot[h]schildi* Lydekker, 1903 // 1 [kus] // juv. // kůže // e. č. 214 // Zoo Dvůr Králové nad Labem // [AN] 0056/1991 předání – Zoo Dvůr Králové nad Labem.

POZNÁMKY. Chybí jakékoliv údaje, nelze určit konkrétního jedince.

URČENÍ. Žirafa Rothschildova, *Giraffa camelopardalis rothschildi* (cf. Petzold et al. 2020) anebo žirafa nubijská, *G. c. camelopardalis* (cf. Petzold & Hassanin 2020, Coimbra et al. 2021).

NMP 56809. Kůže bez kopyt (obr. 6); juvenilní jedinec. Na vnitřní straně kůže je výpočet ceny (činění?) kůže, 610 Kčs (180 dm a 3,40 [Kčs]).

MUSEJNÍ EVIDENCE. [AN] 56/[19]91 // 7. 8. 1991 // Mammalia diversa / kůže // 169 [kusů] // bezplatný převod vlastnictví // Východočeská Zoo Dvůr Králové nad Labem // č. 1/200/91 / hospodářská smlouva // [NMP] P6V: 51296–51306. // [NMP] P6V056809 // *Giraffa camelopardalis rot[h]schildi* Lydekker, 1903 // 1 [kus] // juv. // kůže // e. č. 461 // Zoo Dvůr Králové nad Labem // [AN] 0056/1991 předání – Zoo Dvůr Králové nad Labem.

POZNÁMKY. Chybí jakékoliv údaje, nelze určit konkrétního jedince.

URČENÍ. Žirafa Rothschildova, *Giraffa camelopardalis rothschildi* (cf. Petzold et al. 2020) anebo žirafa nubijská, *G. c. camelopardalis* (cf. Petzold & Hassanin 2020, Coimbra et al. 2021).

NMP 56892. Kůže s kopyty (obr. 6); juvenilní jedinec. Na končetinách na pravé straně chybějí pravé poloviny kopyt.

MUSEJNÍ EVIDENCE. [AN] 56/[19]91 // 7. 8. 1991 // Mammalia diversa / kůže // 169 [kusů] // bezplatný převod vlastnictví // Východočeská Zoo Dvůr Králové nad Labem // č. 1/200/91 / hospodářská smlouva // [NMP] P6V: 51296–51306. // [NMP] P6V056892 // *Giraffa camelopardalis rot[h]schildi* Lydekker, 1903 // 1 [kus] // juv. // kůže defektní // e.[videnční] č.[íslo] 3 // Zoo Dvůr Králové nad Labem // [AN] 0056/1991 předání – Zoo Dvůr Králové nad Labem.

POZNÁMKY. Chybí jakékoliv údaje, nelze určit konkrétního jedince.

URČENÍ. Žirafa Rothschildova, *Giraffa camelopardalis rothschildi* (cf. Petzold et al. 2020) anebo žirafa nubijská, *G. c. camelopardalis* (cf. Petzold & Hassanin 2020, Coimbra et al. 2021).

NMP 95686. Téměř kompletní disartikulovaná kostra s lebkou, dolní čelistí a kopyty (obr. 5); dospělý jedinec. Počty obratlů C 7, Th 14, L 5, S 4, Ca 13; tj. chybí několik ocasních obratlů



Obr. 6. Kresba srsti juvenilních žiraf severních (*Giraffa camelopardalis*); nohoře vlevo – NMP 56808, nahore vpravo – NMP 56809, dole vlevo – NMP 56892, dole vpravo – NMP 96344.

(normální počet Ca 15–20). Přítomno všech 14 párů žeber, pánev a kosti končetin; chybějí číšky, karpální a tarsální kosti. Prstní články a distální konce metapodií s remodelací kostní tkáně a exostosami. Lebeční švy srostlé, zuby plně prořezané s velmi silným obrusem. Za levým čelním ossikonem výběžek kosti směrem k jařmovému oblouku (obr. 5). Nad zadním okrajem levé očnice je výrazný výrůstek, pokračování ossifikace čelního ossikonu (obr. 5). První horní stoličky nadměrně zbroúšené, taktéž druhý a třetí pravý horní premolár. V pravé dolní čelisti chybějí řezáky, špičák a první stolička, čtvrtého premoláru přítomen jen obroušený zbytek; v levé dolní čelisti chybějí všechny premoláry (vyjma zbytků kořenů) a stoličky, přítomna jen třetí. Na lebce napsané číslo 85.

MUSEJNÍ EVIDENCE. [AN] P6p 46/2017 // 2014–2016 // Artiodactyla, Carnivora, Perissodactyla, Chiroptera // 6 [kusů] // převod // [...] // kadáver ze zoo / Zoo Praha // [...] // [NMP] P6V

095686–095688 / [NMP] P6V 065691–095692 // [NMP] 95686 // *Giraffa camelopardalis rothschildi* // M // skelet // [AN] 46/2017 // 6 / 5 / 2009 // převod // Zoo Praha // * Praha 21. 12. 1986, “Šimon”, Praha 28, č.[íslo] pl.[emenné] knihy 5-1957, úhyn – euthanasie.

POZNÁMKY. GAN 27315633, ♂ Šimon, narozen 21. prosince 1986 v Zoo Praha, euthanasie 6. května 2009 tamtéž (Species360 2025).

URČENÍ. Žirafa Rothschildova, *Giraffa camelopardalis rothschildi* (cf. Petzold et al. 2020) anebo žirafa nubijská, *G. c. camelopardalis* (cf. Petzold & Hassanin 2020, Coimbra et al. 2021).

NMP 96344. Kůže bez kopyt a distálních částí končetin (obr. 6); juvenilní jedinec. Kůže na proximálních částech všech končetin prořízlá.

MUSEJNÍ EVIDENCE. [AN] P6p 78/2018 // 2018 // Artiodactyla et Perissodactyla // 14 [kusů] // předání // Zoo Praha // crania a kůže // Zoo Praha // [...] // [NMP] P6V 096331–096344 // [NMP] 96344 // *Giraffa camelopardalis camelopardalis* // F // juv // [AN] 78/2018 // 30 / 5 / 1975 // předání // Zoo Praha // *27. 5. 1975 Praha, F 8, Fanyнка, jm.[éno] v pl. [emenné] knize Praha 3, otec 1, matka 2, úhyn // předáno ze zoo 13. 11. 2018.

POZNÁMKY. ♀ Fanyнка, narozena 27. května 1975 v Zoo Praha, uhynula 30. května 1975 tamtéž (vrozená srdeční vada); výška 155 cm (Pithart 1984).

URČENÍ. Žirafa Rothschildova, *Giraffa camelopardalis rothschildi* (cf. Petzold et al. 2020) anebo žirafa nubijská, *G. c. camelopardalis* (cf. Petzold & Hassanin 2020, Coimbra et al. 2021).

NMP 96730. Lebka bez dolní čelisti a premaxill (obr. 4); dospělý jedinec. Lebeční švy srostlé, zuby plně prořezané s velmi silným obrusem. Velmi pokročilá ossifikace ossikonů, především u base čelních ossikonů na vnějších hranách. Levá první (horní) stolička vyčnívá trojúhelníkovitou korunkou.

MUSEJNÍ EVIDENCE. [AN] P6p 81/2019 // 2019 // Mammalia // 42 [kusů] // převod // Zoo Praha // [...] // [NMP] P6V 096345–096350 / [NMP] P6V 096729–096764 // [NMP] 96730 // *Giraffa camelopardalis rothschildi* // cranium bez mandibuly // [AN] 81/2019 // předání // Zoo Praha // zoo 6 // dodáno ze Zoo Praha 8. 3. 2019.

POZNÁMKY. Chybí jakékoliv údaje, nelze určit konkrétního jedince. Odhadovaný věk podle systému Hall-Martin (1976) 14–19 let, přičemž tento rozptyl je způsoben rozdílným stupněm obrusu zubů levé a pravé zubní řady.

URČENÍ. Žirafa Rothschildova, *Giraffa camelopardalis rothschildi* (cf. Petzold et al. 2020) anebo žirafa nubijská, *G. c. camelopardalis* (cf. Petzold & Hassanin 2020, Coimbra et al. 2021).

NMP 96731. Lebka žirafy bez dolní čelisti; jedinec blízky dospělosti. Lebeční švy znatelné, ale srostlé, sychondrosis sphenooccipitalis uzavřena, zuby plně prořezané s mírným obrusem. Čelní ossikony asymetricky vytvořeny, pravý je vysoký a otočený ke střední rovině, mediální ossikon spíše hladký.

MUSEJNÍ EVIDENCE. [AN] P6p 81/2019 // 2019 // Mammalia // 42 [kusů] // převod // Zoo Praha // [...] [NMP] P6V 096345–096350 / [NMP] P6V 096729–096764 // [NMP] 96731 // *Giraffa camelopardalis rothschildi* // F // cranium bez mandibuly // [AN] 81/2019 // předání // Zoo Praha // zoo 10 // dodáno ze Zoo Praha 8. 3. 2019.

POZNÁMKY. Chybí jakékoliv údaje, nelze určit konkrétního jedince. Odhadovaný věk podle systému Hall-Martin (1976) ca. 5 let.

URČENÍ. Žirafa Rothschildova, *Giraffa camelopardalis rothschildi* (cf. Petzold et al. 2020) anebo žirafa nubijská, *G. c. camelopardalis* (cf. Petzold & Hassanin 2020, Coimbra et al. 2021).

NMP 96732. Lebka s dolní čelistí; nedospělý jedinec. Lebeční švy relativně otevřené vyjma sychondrosis sphenooccipitalis, zuby plně prořezané s mírným obrusem. Místa, kde se vyvíjejí ossikony, jsou vyvýšená, ale hladká. Velká fissura nasolacimalis, díky čemuž lze dobře pozorovat dutiny okolo očních a mozkovny. Chybějí řezáky a špičáky, levé horní premoláry, čtvrtý levý dolní premolár a druhý a třetí pravý premolár. Base mozkovny nedostatečně odmaštěná, obě mandibuly lepené v symfyse.



Obr. 7. Laterální (nahore) a dorsální (dole) pohled na lebku žirafy severní (*Giraffa camelopardalis*) NMP 98170 (♂). Nápadný je rozvoj ossikonů a přilehlé čelní a temenní oblasti lebky; temenní kost je ossifikovaná až k jařmovému oblouku, nad levou očníci je vytvořen samostatný hrbol, čelní ossikony jsou vytvořeny asymetricky, levý ossikon je větší než pravý a mediální je svým vrcholem stočen doleva.

MUSEJNÍ EVIDENCE. [AN] P6p 81/2019 // 2019 // Mammalia // 42 [kusů] // převod // Zoo Praha // [...] [NMP] P6V 096345–096350 / [NMP] P6V 096729–096764 // [NMP] 96732 // *Giraffa camelopardalis rothschildi* // F // cranium // [AN] 81/2019 // předání // Zoo Praha // dodáno ze Zoo Praha 8. 3. 2019.

POZNÁMKY. Chybí jakékoliv údaje, nelze určit konkrétního jedince. Odhadovaný věk podle systému Hall-Martin (1976) ca. 5,5 roku. Další číslo K22.

URČENÍ. Žirafa Rothschildova, *Giraffa camelopardalis rothschildi* (cf. Petzold et al. 2020) anebo žirafa nubijská, *G. c. camelopardalis* (cf. Petzold & Hassanin 2020, Coimbra et al. 2021).

NMP 98170. Kompletní disartikulovaná kostra včetně lebky a dolní čelisti (obr. 7); dospělý jedinec. Arthrotické změny na hlavici levého femuru, jakož i nárůstky kostní tkáně (osteofyty) v proximální třetině této kosti, články prstů – především phalanges mediales a proximales – s výraznými exostosami. Lebeční švy srostlé, zuby plně prořezané s velmi silným obrusem. Velmi intenzivní ossifikace v oblasti ossikonů, od čelních ossikonů se vrstva kosti téměř (nalevo) nebo zcela (napravo) spojuje s hmotou jařmového oblouku (obr. 7). Nad levou oční nadpočetný hrbol. Čelní ossikony vůči sobě asymetrické – pravý je na svém vrcholu rozštěpený. Mediální ossikon svým vrcholem stočen doleva. Rostrum zpevněné ossifikací. Chybí levý špičák a třetí pravý řezák.

MUSEJNÍ EVIDENCE. [AN] P6p 69/2025 // 26. 7. 2023 // *Giraffa camelopardalis* // 1 [ks] // Zoo Praha // [...] // [NMP] P6V 098170 // skelet, část prep.[aroval] B.[enjamin] Hlivka, část v Národním JM[useu]. // [NMP] 98170 // *Giraffa camelopardalis* // M // skelet // [AN] 69/2025 // 26 / 7 / 2023 // předání // Zoo Praha // * 20. 12. 1999[.] Rhenen; dom. [ácí] jméno: Johan; ARKS 240320; č.[íslo] v plemenné knize 5-2998 // část prep.[aroval] B.[enjamin] Hlivka, část J.[akub] Legát.

POZNÁMKY. GAN 25812150, ♂ Johan, narozen 20. prosince 1999 v Zoo Ouwehand (Nizozemí), uhynul 26. prosince 2023 v Zoo Praha (Species360 2025). Proces preparace kostry v době přípravy katalogu nedokončen.

URČENÍ. Žirafa Rothschildova, *Giraffa camelopardalis rothschildi* (cf. Petzold et al. 2020) anebo žirafa nubijská, *G. c. camelopardalis* (cf. Petzold & Hassanin 2020, Coimbra et al. 2021).

Žirafa síťovaná, *Giraffa (camelopardalis) reticulata* de Winton, 1899

NMP 48525. Vycpanina; lebka s dolní čelistí a většinou kostí kostry včetně chrupavčitých žeber; hrudní kosti a jazyky (obr. 4); dospělý jedinec. Počty obratlů C 3, Th 14, L 5, S 1, Ca 18; tj. chybí několik krčních a sakrálních obratlů (kompletní sady C 7 a S 4). Přítomno všech 14 párů žeber, pánev a kosti končetin. Články prstů – především phalanges mediales a proximales hrudních končetin – s obrovskými nárůsty houbovitě kostní tkáně. Lebeční švy lebky srostlé, zuby plně prořezané se silným obrusem. Mesiální část pravé maxilly (margo interalveolaris) částečně perforovaná. Horní premaxilla přilepená. Přední část mandibuly poškozená, z pravé mandibuly zachována část s třetím řezákem a špičkem a část bez zubů a zbylé čtyři zuby. Ossifikace na ossikonech pokročilá, jak v oblasti mediálního ossikonu, tak čelních ossikonů s několika hrboly především na vnějších okrajích (obr. 4).

MUSEJNÍ EVIDENCE. [AN] 36/2000 // 2000 // žirafa síťovaná (*Giraffa giraffa reticulata*) ♂ // 1 [kus] // předání // *cca 1981 v přírodě (Loroghi Pla.[teau, Keňa]) / †2. 3. 2000 (utracen) // Východočeská Zoo Dvůr Králové n[ad]/Labem // [NMP] P6V: 56363 / P6V: 48525. // [NMP] 48525 // 2000 // *Giraffa camelopardalis reticulata* De Winton, 1899 ♂ // úplná kostra + dermoplastický preparát // *cca 1981 v Loroghi (volná příroda) / †02. 02. 2000 ve Východočeské zoo, Dvůr Králové n[ad]/L.[abem] // předání // [...].

POZNÁMKY. GAN 27400853, ♂ Bebe, narozen v roce 1981 v přírodě (Loroghi, Keňa), euthanasie 2. března 2000 v Zoo Dvůr Králové (Species360 2025). Položka původně inventována pod dvěma čísly, NMP 48525 (kostra) a NMP 56363 (vycpanina). Tvorba vycpaniny Preparátorský atelier Miloš Malucha (Janov u Krnova), ta nahradila 5. prosince 2000 v trvalé zoologické expozici Národního musea vycpaninu nedospělé samice žirafy masajské Lenky (NMP 10705; Čulík 2007). Lokalita Loroghi Mountains (~01°N, 37°E) je typovou lokalitou žirafy síťované (de Winton 1897, 1899), dotýčný jedinec NMP 48525 je tedy topotypovým jedincem jména *reticulata* de Winton a jeho sbírkový materiál chovaný ve sbírce Národního musea tak má nepochybný význam.

URČENÍ. Žirafa síťovaná, *Giraffa reticulata* (cf. Petzold et al. 2020) anebo *G. camelopardalis reticulata* (cf. Petzold & Hassanin 2020, Coimbra et al. 2021).

NMP 98138. Kompletní disartikulovaná kostra v bezvadném stavu, s lebkou a dolní čelistí, sternem, jazykou a s kopyty; dospělý jedinec. Počty obratlů C 7, Th 14, L 4, S 4, Ca 17; tj.

kompletní sada. Přítomno všech 14 párů žeber. Lebeční švy srostlé, zuby plně prořezané s mírným obrusem. Čelní ossikony na basi splynuté s čelní kostí, mediální hrbol s počínajícím zdrsnatěním.

MUSEJNÍ EVIDENCE. [AN] P6p 30/2025 // 6. 2. 2025 // *Giraffa camelopardalis reticulata* // 1 [ks] // Zoo Brno // [...] // [NMP] P6V 098138 // prep. Hlivka, předávací protokol ze zoo z 13. 8. 2024 / skelet. // [NMP] 98138 // *Giraffa camelopardalis reticulata* // F // skelet // [AN] 30/2025 // 6 / 2 / 2025 // předání // Zoo Brno // *13. 7. 2006, zn.[ačka] 972000000549068, evid.[edční] číslo: ZS0009, předávací protokol z 13. 8. 2024 // prep. [aroval] B.[enjamin] Hlivka, dodal 6. 2. 2025.

POZNÁMKY. GAN 22700762, ♀ Tosha, narozená 13. července 2006 v Zoo Dvůr Králové, uhynula 12. srpna 2024 v Zoo Brno (Species360 2025). Odhad věku podle systému Hall-Martin (1976) naznačuje mnohem nižší věk, ca. 12 let, ovšem v rozporu s dostupnou evidencí (pokud ovšem nedošlo při preparaci k záměně jedinců).

URČENÍ. Žirafa síťovaná, *Giraffa reticulata* (cf. Petzold et al. 2020) anebo *G. camelopardalis reticulata* (cf. Petzold & Hassanin 2020, Coimbra et al. 2021).

Žirafa masajská, *Giraffa tippelskirchi* Matschie, 1898

NMP 10705. Vycpanina (obr. 8); nedospělý jedinec. Na preparátu jsou zřetelné praskliny kůže na hlavě, slabínách a na místech, kde byla řezána, stahována a následně sešívána kůže. Nejvýraznější trhliny vedou v mediální rovině od base krku přes břicho k basi ocasu a na vnitřních stranách končetin (obr. 9). Chlupové víry jsou ale dobře patrné (cf. Dobroruka 1976).

MUSEJNÍ EVIDENCE. [AN] 7520[1956] // 1956 // *Giraffa* ♀ / 1) kůže / 2) kostra // 21. 3. 1956 // Zoo v Praze. // [NMP] 10705 // 1956 // *Giraffa camelopardalis tippelskirchi* [sic] ♀ // derm.[oplast] // Afrika / 21. 3. 1956 // dar Zoo Praha // [...].

POZNÁMKY. ♀ Lenka (označovaná také Lenka I.) se narodila roku 1953 v přírodě (Keňa), do Zoo Praha byla dovezena firmou Behrend 29. srpna 1954 jako jednoroční (Purkyně 1954). Uhynula 19. března 1956 na následky celkové sepse po prodělaném zápalu plic (Pithart 1984, Čulík 2007). Čulík (2007) mýlem klade její původ do Tanzanie [= tehdejší Tanganjiky]. Žirafa Lenka byla první živou žirafou chovanou v zoologické zahradě v Československu (dříve byly krátce chovány žirafy jen v cirkusových zvěřincích, viz níže) a její vycpanina byla v letech 1957–2000 součástí trvalé zoologické expozice v sále savců hlavní/historické budovy Národního musea. Viz kapitulu níže Druhý příběh vycpaniny žirafy Lenky.

URČENÍ. Žirafa masajská, *Giraffa tippelskirchi tippelskirchi* (cf. Petzold & Hassanin 2020, Petzold et al. 2020, Coimbra et al. 2021).

NMP 98194. Preparovaný ocas s patrným mediálním švem, který je povolený; pravděpodobně dospělý jedinec. Na kovovém štítku na basi ocasu vyraženo: Lolgisale // I / IX 1911.

MUSEJNÍ EVIDENCE. [AN] 7008[1953] // [19]53 // Coll. Böhm / Těchlovice / Sběrka lebek a sourozí // 1948 // Vých.[odní] Afrika // Přiděleno Nár.[odnímu] museu ze státního majetku dekr.[etem] č.[íslo] N[árodní] K[ulturní] K[omise] 6258/48 // Evidováno podle výnosu M[inisterstva] J[Š]kolství a J[K]ultury ze dne 12. 12. 1959 / čj. 46.442/59-V/2. // [AN] P6p 89/2025 // 1. 9. 1911 // *Giraffa* cf. *tippelskirchi* // 1 [kus] // P6j-2/87 / P6p 7008/1953 // Tanzanie, Lolgisale, coll. Böhm // [...] // [NMP] P6V 98194 // prep.[arovaný] ocas, původní evidence P6j-2/87 // [NMP] 98194 // *Giraffa* cf. *tippelskirchi* // ocas // [AN] 89/2025 // 1. 9. 1911 // Afrika východní / Tanzanie / Lolgisale // předání // Böhm Těchlovice // P6j-2/87.

POZNÁMKY. Spíše světlé zbarvení. Jiné číslo P6j-2/87. Součástí Böhmovy trofeje žirafy z roku 1911 byla i preparovaná kůže hlavy a krku ("poprsí"), ta byla však roku 2001 odepsána ze sbírky Národního musea ve prospěch Památníku Dr. Emila Holuba v Holicích, kde byla vystavena patrně už od jeho vzniku v polovině 60. let (viz níže, Poznámky k původu a historii vycpanin okapi a První žirafy v Národním museu).



Obr. 8. Celkový pohled na současný stav vycpané kůže žirafy masajské (*Giraffa tippelskirchi*), NMP 10705 (♀), první žirafy chované v Zoologické zahradě v Praze, zvané Lenka, po 68 letech od vzniku vycpaniny.

URČENÍ. Udávaná lokalita na štítku odpovídá zřejmě Lolkisale v současné Tanzanii (03°46'S, 36°25'E), pak se s největší určitostí jedná o žirafu masajskou, *Giraffa tippelskirchi tippelskirchi* (cf. Petzold et al. 2020, Coimbra et al. 2021). **Žirafa, *Giraffa* sp.**



Obr. 9. Dříve retušované a nyní opět popraskané švy na kůži hrudi a břicha na vycpanině žirafy masajské (*Giraffa tippelskirchi*) NMP 10705 (♀) původem ze Zoologické zahrady Praha a pojmenované Lenka. Tyto štěrbinu potvrzují, že kůže nebyla na model těla natažena, ale tradičním způsobem nalepena a sešita. Švy během doby expozice ve špatně klimatisované místnosti praskaly, neboť měnící se vzdušná vlhkost napínala a povolovala kůži nalepenou na sádrovém modelu těla.

NMP 46501[A]. Téměř kompletní disartikulovaná kostra, s lebkou, dolní čelistí a sternem; nedospělý jedinec. Ve většině dlouhých kostí končetin nedošlo ke srůstům diafys s epifysami, které jsou tak někdy zcela oddělené, podobně to platí u kloubních ploch těl obratlů. Počty obratlů C 7, Th 14, L 5, S 4, Ca 0; tj. chybějí ocasní obratle. Přítomno všech 14 párů žeber včetně chrupavčitých částí. Dlouhé kosti končetin často podélně popraskané. Chybí levý metakarpus a navazující distální části končetiny. Lebeční švy včetně sychondrosis spheenooccipitalis nesrostlé, ale zuby plně prořezané s mírným obrusem. Premaxilly spojeny tenkým drátem k čelistním kostem (maxilla), podobně jsou spojené obě nosní kosti. Pravý ossikon nepřirostlý k lebce. Levý hamulus pterygoideus odlomený, ale zachovalý. Mandibuly oddělené. Levý třetí horní premolár a levá třetí horní stolička vypadlé, ale zachované. Pravý první dolní řezák vypadlý ale zachovalý, chybějí oba špičáky, je ale možné, že se neprořezaly. POZNÁMKY. Odhadovaný věk podle systému Hall-Martin (1976) ca. 5,5 roku.

URČENÍ. Nelze blíže specifikovat, *Giraffa* sp.

NMP 46501[B]. Pánev a křížová kost; dospělý jedinec. Pánev rozřízlá ve stydké oblasti a křížová kost rozřízlá podélně. Zachované obě poloviny pánve, křížové kosti jen levá polovina. MUSEJNÍ EVIDENCE. [AN] 4241/[1932] // 1932 // *Giraffa camelopardalis* L. / subsp. / Východoafrická žirafa // 1932 // Výška cca 5 m / a) kůže / b) kostra // K. Kludský, majitel cirku a zvěřince, tč. Moravská Ostrava // dar! // [pozdější zápis Jana Hanzáka:] kůže zřejmě vyřazena; ve sbírce není // i. č. [= NMP] P6V 46501. // [NMP] 46501 // 1932 // *Giraffa camelopardalis* (Linnaeus, 1758) // lebka, pelvis, sacrum // cirkus Kludský / (Ostrava) / 1932 // dar // [...].

POZNÁMKY. Jelikož nesouhlasí údaje zapsané v přírůstkové a evidenční knize se stavem úplné kostry (dospělý vs. nedospělý jedinec) a přírůstkovým číslem AN 4241/1932 jsou označeni dva jedinci různého věku, jedná se zjevně o smísení dvou kusů. Jako pravděpodobné se jeví

Tabulka 1. Lebeční rozměry žiraf (*Giraffa* sp.) chovaných ve sbírce Národního musea v Praze (hodnoty v milimetrech, řazeno podle NMP). Vysvětlivky: LCr = největší délka lebky, LCb = kondylobasální délka lebky, LP = délka patra, LaP = šířka patra, LaZ = zygomatická šířka, LaCr = největší šířka lebky, Lal = šířka mezočnicového zúžení, AOM = výška mediálního ossikonu nebo hrbolu, LDS = délka horní zubní řady (levá / pravá)

NMP	pohlaví	LCr	LCb	LP	LaP	LaZ	LaCr	Lal	AOM	LDS [L / P]
10652	♂	686,4	642,3	376,0	157,7	239,3	312,4	205,0	267,0	153,0 / 153,0
25962	♂	680,3	622,0	360,6	168,5	244,0	294,0	210,8	302,0	146,0 / 149,0
46092	♂	~668,0	~618,2	~379,0	157,0	234,0	294,2	186,5	278,4	148,0 / 151,0
46493	♀	-	-	-	151,3	217,0	252,7	183,0	203,5	148,0 / -
46501	♂	602,0	572,0	325,0	154,0	221,0	262,7	186,6	193,0	157,0 / 156,4
47545	♂	314,9	301,7	157,4	101,3	130,2	161,8	103,6	-	75,4 / 79,4
47546	♂	296,4	279,0	151,2	91,4	125,7	143,2	91,8	-	69,8 / 70,8
48525	♂	691,5	624,6	371,7	150,9	214,8	263,6	191,6	271,0	138,6 / 141,5
49140	♂	721,7	657,0	379,4	163,0	247,0	316,0	213,0	347,0	154,0 / 156,0
94330	-	~363,0	~346,0	~183,0	106,3	143,2	-	-	110,2	69,2 / 69,2
95686	♂	677,2	617,7	357,0	164,0	233,0	273,5	193,0	264,0	138,6 / -
96730	-	-	-	-	157,0	236,0	266,0	183,0	288,0	147,0 / 150,0
96731	♀	596,6	555,8	326,0	-	215,2	246,5	159,0	197,0	148,0 / 148,0
96732	♀	-	-	-	149,0	216,0	247,0	178,0	206,0	155,0 / 155,0
98138	♀	651,1	609,5	361,0	165,8	230,6	280,7	195,8	220,0	155,2 / 155,8
98170	♂	708,0	644,2	369,2	173,9	~242,7	310,0	209,7	328,4	146,3 / 152,1
98195	♂	627,0	590,4	~348,0	157,3	230,0	275,0	197,0	~195,0	156,0 / 156,0

popletení dvou samců získaných od Cirku Kludský, mladého samce AN 3867/1929 a starého samce AN 4241/1932. Problém vyžaduje další pátrání v archivní evidenci, podrobněji viz níže, První žirafy v Národním museu.

URČENÍ. Nelze blíže specifikovat, *Giraffa* sp.

NMP 94330. Poškozená lebka (chybí pravá polovina obličejové části) s dolní čelistí; juvenilní jedinec. Lebeční švy včetně synchondrosis sphenoooccipitalis nesrostlé, plně prořezané jsou jen premoláry s nepatrným obrusem. Dolní čelisti oddělené navzdory snahám o jejich slepení. Čelní ossikonu nesrostlé s lebkou. Poškozením lebky došlo k obnažení lebečních dutin nad očnicí a v oblasti mediálního ossikonu. Pravá premaxilla izolovaná, pravý svalový výběžek dolní čelisti odlomený, fragment ale zachován. Řezáky a špičák izolované, první pravý řezák chybí.

MUSEJNÍ EVIDENCE. [AN] P6p 209/2012 // 1991 // jednotliví savci řádů Artiodactyla, Primates et Perissodactyla // 120 [kusů] // předání // Zoo Dvůr Králové // různé kosterní části savců // [...] // [odkaz na výčet evidenčních čísel. // [NMP] 94330 // *Giraffa camelopardalis* // juv. // bezplatný převod // Zoo Dvůr Králové // DK 940.

POZNÁMKY. Chybí jakékoliv údaje, nelze určit konkrétního jedince. Odhadovaný věk podle systému Hall-Martin (1976) méně než 1 měsíc.

URČENÍ. S ohledem k historii chovu žiraf v Zoo Dvůr Králové se může jednat o žirafu masajskou, žirafu Rothschildovu anebo žirafu síťovanou; pokud by se jednalo o mládě narozené už vzajemně, pak jen o žirafu Rothschildovu či žirafu síťovanou (Čulík 2007).

NMP 98195. Lebka s dolní čelistí a preparovaný ocas s patrným mediálním švem; mladý dospělý jedinec. Lebeční švy znatelné, ale synchondrosis sphenoooccipitalis uzavřená a zuby plně prořezané s obrusem. Dolní čelist přidráťována a přišroubována k lebce, drátěný úchyt na basi lebky pro její zavěšení. První levý řezák podélně rozlomený, chybí pravá polovina; třetí levý řezák s vidlicovitým vylomením korunky; druhý pravý řezák podélně rozlomený, pravá polovina chybí. Spodní polovina lebky a mandibula nedostatečně

odtučně. Na kovovém štítku na basi ocasu vyraženo: 1908; na lebce (na čele) je zápis: "Simba / 23. Feber 1908".

MUSEJNÍ EVIDENCE. [AN] 7028/[1953] // Coll. Pálff[y] / Břežnice / 195 ex.[emplářů] / Přírodniny jsou uloženy ve zvl. Výstavě na zámku Břežnice. [...] // 17. VIII [19]50 // V.[ýchodní] Afrika // Přiděleno Nár.[odnímu] museu ze státního majetku dekr.[etem] č.[íslo] N[árodní] K[kulturní] K[omise] 8850/[19]50. // Evidovány podle výnosu M[inisterstva] Š[kolství a]K[kultury] ze dne 12. XII 1959 čj. 46.442/59-V/60. // [AN] P6p 90/2025 // 1908 // *Giraffa tippelskirchi/reticulata* // 1 [kus] // P6j-6/88 / P6p 7028/1953 // Keňa, coll. Pálff[y] // [...] // [NMP] P6V 98195 // prep.[arovaný] ocas + cranium / původní evidence P6j-6/88, coll. Pálff[y]/Břežnice // [NMP] 98195 // *Giraffa camelopardalis* // ocas+cranium // [AN] 90/2025 // 23. 2. 1908 // Afrika východní / Keňa / Simba // předání // Pálffy / Břežnice // P6j-6/88.

POZNÁMKY. Odhadovaný věk podle systému Hall-Martin (1976) ca. 8 let. Jiné číslo (ocas): Břežnice č. 172. Zastřelení žirafího samce a jeho délku (6,8 m) a následně preparování kůže zmiňuje Pálffy (1908: 226); tento samec je uváděn jako jediná ulovená žirafa během celé cesty, s výše uvedenými údaji souhlasí rok a lokalita, nikoliv však datum, Pálffy (1908: 226) uvádí 19. ledna 1908, zatímco 23. února (jak uvedeno na lebce) Pálffy lovil v Kiu, ca. 55 km severozápadně od Simby. Součástí Pálffyho trofeje žirafy z roku 1908 byla i preparovaná kůže hlavy a krku ("poprsí"), ta byla však roku 2001 odepsána ze sbírky Národního musea ve prospěch Památníku Dr. Emila Holuba v Holicích, kde byla vystavena patrně už od jeho vzniku v polovině 60. let (viz níže, Poznámky k původu a historii vycpanin okapi a První žirafy v Národním museu).

URČENÍ. Pokud zohledníme trasy loveckých výprav hraběte Jana Nepomuka (Hanuše) Pálffyho na území Keni (Pálffy 1908, Podstatzky-Lichtenstein 1929), pak by v úvahu připadala žirafa masajská, *Giraffa tippelskirchi tippelskirchi* (cf. Petzold et al. 2020, Coimbra et al. 2021) nebo žirafa síťovaná, *Giraffa reticulata* (cf. Petzold et al. 2020), resp. *G. camelopardalis reticulata* (cf. Coimbra et al. 2021). Udávaná lokalita (Simba, 02°09'S, 37°35'E) a detailní popis jeho cesty (Pálffy 1908) v porovnání s popisem dobového výskytu těchto žiraf v tomto regionu (Roosevelt & Heller 1914: 319), naznačuje spíše žirafu masajskou, ovšem publikovaná fotografie (Pálffy 1908: 225) žirafu síťovanou.

NMP [neinventováno]. Preparovaný ocas s povolenými stehy, především v distálních dvou třetinách; pravděpodobně dospělý jedinec.

MUSEJNÍ EVIDENCE. [AN] 7016/[1953] // [19]53 // Coll. Hanau-Schaumburg / Hořovice / 12 hlav antilop / 15 rohů a souroží / 2 lví kůže / 14 ohonů antilop. // [19]48 // Evidováno podle výnosu M[inisterstva] Š[kolství a] K[kultury] ze dne 12. XII 1959 čj. 46.442/59-V/2. // Přiděleno Nár.[odnímu] museu ze státního majetku dekr. č. N[árodní] K[kulturní] K[omise] 3441/[19]48.

POZNÁMKY. Jiné číslo P6j-1989/79.

URČENÍ. Nelze s určitostí specifikovat, *Giraffa* sp.; většina předmětů, ne však všechny, kolektované Heinrichem Hanau-Schaumburgem (1900–1971) pochází z Tanganjiky (= dnes Tanzanie), soudit tak s určitou pravděpodobností lze na žirafu masajskou, *Giraffa tippelskirchi tippelskirchi* (cf. Petzold et al. 2020, Coimbra et al. 2021).

NMP [neinventováno]. Pět dlouhých kostí končetin, resp. dvakrát ulna a radius, tibie, fibula a jedno metapodium. Koncové epifysy u většiny těchto kostí nesrostlé s diafysami, což značí juvenilní/subadultní věk jedince. Na doprovodném lístku: žirafa juv., ze slonince.

MUSEJNÍ EVIDENCE. Žádná.

POZNÁMKY. Není vyloučeno, že kosti jsou součástí kostry AN 4241/1932, resp. AN 3867/1929 (= NMP 46501).

URČENÍ. Nelze blíže specifikovat, *Giraffa* sp.

Poznámky k původu a historii vycpanin okapi

Otázka zeměpisného původu první pražské vycpaniny okapi (NMP 10714; obr. 1) nebyla nikdy blíže řešena, jako lokalita původu bylo vždy uváděno Kongo (např. Heráň 1968a: 51), což odpovídá zápisu v přírůstkové knize (viz Katalog výše) a což není překvapující, vzhledem k tomu, že se jedná o endemita severního Konga. Alternativně nebyla lokalita uváděna žádná, viz Obenberger (1932), Štěpánek (1960), či Anděra et al. (1999). Spíše však byly popisovány peripetie získání preparátu; povšechně známá byla skutečnost, že vycpaninu získal Václav Vávra (1866–1941), tehdejší kurátor (v dobovém žargonu ředitel) zoologické sbírky Musea království Českého a následovník na této posici Antonína Friče (1832–1913), při své cestě do Německa těsně před válkou roku 1914 (z cesty se vrátil až po jejím vypuknutí), od specialisované obchodní firmy Johannes Umlauff v Hamburku za 3.500 marek. Tuto částku museu daroval Richard Morawetz (1881–1965; také psáváno Moravetz anebo Moravec), úspěšný průmyslník a velkostatkář podnikající v Úpici a ve Světlé nad Sázavou, ovšem také oddaný mecenáš umění a vědy. O mnoho více toho v obecném povědomí k dispozici asi není.

Poprvé o existenci této vycpaniny v pražském museu referoval sám Vávra (1916). Ten ve svém feuilletonu pro nedělní *Národní listy* přinesl 23. dubna 1916 informaci o existenci nedávno objeveného a tajemného tvora, žijícího v lesích vnitřní Afriky, jehož ulovení je nesnadným úkolem, ovšem o původu kůže nepřinesl žádnou podrobnost, text publikoval patrně proto, aby mohl napsat závěrečný odstavec zmiňující nový přírůstek do sbírky a přitom pochvalně zmínit dárce tohoto přírůstku (p. 19): “A dnes, kdy naše museum se nalézá v poměrech nejstísněnějších, obdařena byla sbírka zoologická našeho musea exemplářem okapie, získaným obětavostí mecenáše naší sbírky pana Richarda Morawtze, člena Národohospodářského ústavu při České akademii, který tím naší sbírku zoologickou postavil po bok vynikajícím sbírkám evropským.” Jednou větou se o okapi v museu zmínil i Anonymus (1916: 454), referující mj. o Vávrově přednášce pro Přírodovědný sbor musea, “ve které zvláště překvapilo sdělení o exempláři vycpané okapi, který museu daroval továrník Moravetz, [...]”

Zájem Richarda Morawetze o podporu musejních sbírek zaznamenal Josef Kořenský (1847–1938), ředitel gymnasia na Smíchově, cestovatel a spisovatel, a také dlouholetý člen Společnosti Musea království Českého, resp. Národního musea – mírně pozměněný text cituje také Vágner (1979: 176), čímž jej dále zpopularisoval – původní text Kořenského (1924: 264–265) zní následovně: “Jednoho dne roku 1915 navštívil České museum úpický továrník a statkář ve Světlé, pan Richard Moravec, a poprosil jako nadšený přírodou mil ředitele zoologických sbírek dra. Vávru, aby ho provázal výstavními sály a oživil nejvýznamnější preparáty slovy výmluvného odborníka. [...] // Ředitel sbírek uváděl v duchu vědychtivého studenta do všech závodů přírodnických a vyslovoval sumy peněz, za něž byly přírodniny získány. Také neopominul poznamenati, kde a u koho lze přírodní rarity ještě dostati, a dodal: »Škoda, že musejní položka vyměřená na zakupování nepostačuje, aby se mohly opatřiti ještě jiné památnosti. [...]« // [...] Opouštěje zoologické síně Českého musea, děkoval úpický host řediteli sbírek za průvod a výklad a tiskl dru. Vávrovi pravici se slovy: »Prosím, předložte mi soupis přírodnin, po nichž by náš ústav toužil nejvíce.« // Ředitel sbírek vyhověl tomu přání, a v několika dnech nahlížel pan Richard Moravec v soupis podivuhodných vzácností, pokud mohly býti pro museum hned získány. [...] // »Oznamte, která přírodnina uvedená v soupise byla by Českému museu nejmilejší!« zněl imperativ z Úpice. // Na prvním místě svých tužeb uvedl ředitel sbírek ssavce získaného před nedlouhou dobou za výpravy do rovníkové Afriky. Hamburský naturalista Jan Umlauff žádal za vycpaného tvora, tehdy pořád ještě jako tajemného a pohádkového, 3500 marek. Domácí jeho jméno je okapi. // Za několik neděl honosilo se České museum památností, jejíž záhadou zabývaly se kdysi sloupce listů denních i odborných.” Tato informace ovšem vnesla jen omezeného světla do historie pražské okapi.

Rok poté, co vyšel Vávřův feuilleton v *Národních listech*, vydal Vávra (1917) v *Časopisu Musea království Českého* podrobnou zprávu o své studijní cestě po německých museích a obchodech přírodninami v roce 1914, v ní přidal několik podrobností o okapi (pp. 7: 127–

129): "Po mnoha letech navštívil jsem poznovu v Hamburku Umlauffův velkozávod zoologický, který dodal velkou řadu znamenitých předmětů zoologických pro naše sbírky. Tentokráté nalezl jsem tam obsáhlou sbírku žaponských Hexatinellid, [...] a doplnil jsem naši sbírku [...] // Největším zbožným přáním však naplnil mne nález Okapie (*Okapia Johnstoni*), která mi byla zde za cenu poměrně levnou nabízena, pro náš finanční stav však zatím nedosažitelná. Ale přece, díky mecenáši Richardu Moravtzevi, získána byla v době, kdy jsme toho nejméně očekávali. [...] // Exemplář naší zoologické sbírky musejní pochází z expedice prof. dra H. Schubotze, prvního Evropana, který mrtvé zvíře na místě fotografoval. [...]."

Později popsal alternativně v krátkosti celou historii Štěpánek (1975: 85), bohužel s řadou omylů, z nichž některé se pak objevily u některých dalších autorů: "Naše sbírky navštívil bankéř [sic] Moravec, který již dříve tu a tam některé dary pro nás posílal a slíbil Vávrovi, že zakoupí pro naše oddělení převzácný preparát žirafovitého savce okapi, který byl právě nabízen po muzeích firmou Umlauff. Skutečně 22. března r. 1916 dal Moravec Vávrovi souhlas, aby objednal jeho jménem u Umlauffa vzácný preparát, nabízený za 3500 K [sic] a už 7. dubna došla vycpanina do Prahy. Po malé úpravě byl 2. května vzácný přírůstek slavnostně zařazen do sálů savců. Víme o něm, že pochází z expedice prof. Schulze [sic], který byl též prvním, kdo měl štěstí okapi na místě fotografovat." Doufejme, že uvedené časové údaje jsou správně, patrně vycházejí ze studia archivu.

Ve zprávě Vávry (1917) se objevuje podstatná informace, totiž že by pražská vycpanina okapi měla pocházet z jedince uloveného na expedici Hermanna Schubotze (1881–1955), německého profesora zoologie a pozdějšího ředitele německého rozhlasu (do roku 1933). Ten sice žádnou expedici neorganizoval, ale účastnil se dvou expedic do střední Afriky pořádaných vévodou Adolfem Bedřichem Meklenburským (1873–1969), tzv. první a druhé Německé expedice do střední/vnitřní Afriky, v nichž byl zodpovědným za zoologický sběr a výzkum a skutečně během druhé z nich fotografoval okapi. První expedice proběhla v letech 1907–1908 a její trasa vedla z Mombasy (dnes Keňa) do Bomy (Kongo), přes Viktoriino a Albertovo jezero, severním Kongem podél řek Shari, Ituri, Aruwimi a Kongo (zu Mecklenburg 1910). Druhá expedice vedla v letech 1910–1911 přímo do Konžské pánve (zu Mecklenburg 1912), začala v západním Kongu (Bomě) a její členové pak ze západního Konga cestovali různými směry, do Kamerunu (Schulze a Mildbraed), do Ubangi-Šari, Čadu, Nigerie a na ostrovy Guinejského zálivu (zu Mecklenburg, Heims a Röder), a dvěma směry do severovýchodního Konga (von Wiese und Kaiserswaldau severněji a Schubotz jižněji); konžská větev pak pokračovala na sever po Nilu přes Sudan a Egypt. Zoologické výsledky obou cest shrnul Schubotz (1909, 1912a), z nich je pro nás podstatné, že během obou cest získal materiál okapi.

Během první cesty zu Mecklenburg a Schubotz koupili (nejspíše v lednu 1908) od domorodých lovců pět kůží a jednu kostru okapi (obr. 10), zu Mecklenburg (1910: 362) uvádí následující lokality jejich získání: "Es gelang uns in Sindano [?], ein gut erhaltenes Fell nebst vollständigem Skelett zu erhandeln, in Songola [?] ein weiteres, denen sich in Irumu [01°27'N, 29°53'E] noch drei hinzugesellten. Es waren dies die ersten von einer deutschen Expedition heimgebrachten Exemplare. Auch ist mir die Existence eines zweiten Schädels in Deutschland nicht bekannt geworden." Lokality Sindano a Songola se nepodařilo nalézt, nebudou ale patrně příliš vzdáleny od Irumu, a podle pořadí jmenování asi východně od něj. Ostatně zu Mecklenburg (1910) hovoří o pygmejích Wambutti, Schubotz (1912b) pak Mambutti (= Mbuti, plurál Bambuti), jako o etniku, jehož příslušníci okapi loví a kteří jim prodali dotyčné kůže a kosti. Pokud se při určení etnika nezmýlili, pak všechny získané doklady okapi pocházejí ze současné provincie Ituri v Demokratické republice Kongo, tedy zhruba z nevjýchodnější třetiny areálu výskytu okapi (Skinner & Mitchell 2011, Hart 2013). Odtud tradičně pocházelo nejvíce ulovených kusů okapi, vzhledem k dostupnosti území z britských kolonií na východě (viz např. Machulka 1955). Doklady získané během první Německé expedice do střední Afriky každopádně představovaly první materiál okapi v Německu (Pooley 2025), jak se od začátku domníval zu Mecklenburg (1910). Všechny byly

předán do sbírek Přírodovědeckého musea v Berlíně (zu Mecklenburg 1912, Koch 2022) a není přímé indikace toho, že by jej či jeho část získal obchod přírodninami Johannes Umlauff v Hamburku.

Během druhé Německé expedice do střední/vnitřní Afriky získal H. Schubotz dva jedince okapi, jednalo se o domorodými lovci čerstvě ulovené kusy, z nichž dovezl zpět do Německa dobře ošetřené kůže a kostry. První kus (pohlaví neuvedeno) byl uloven 18. června 1911 na místě vzdáleném 4 hodiny pochodu od tábora, jenž byl 30 mil jihojihovýchodně (jak naznačuje připojená mapa) od Angu (03°32'N, 24°28'E) na řece Uele, asi 650 km západoseverozápadně od oblasti, ze které pocházejí doklady okapi získané předešlou výpravou. Druhý kus byl uloven 26. června 1911 v blízkém okolí Angu, jeho kadaver byl fotografován (zu Mecklenburg 1912: 17; obr. 11 nahoře), a podle této fotografie se jedná o samici. zu Mecklenburg (1912) publikoval dále Schubotzovu fotografii kůže (zu Mecklenburg 1912: 16; obr. 11 dole), jež by podle komentáře v textu měla patřit prvnímu jedinci, podle pruhování je zjevné, že se jedná o kůži jedince uloveného jako druhý v pořadí. Kůže a kostra druhého jedince, tj. samice, byla později předána Senckenbergovu přírodovědeckému museu ve Frankfurtu nad Mohanem a jeho vycpanina je dodnes vystavena v zoologické expozici. Fotografie presentovaná hned pro zhotovení vycpaniny (zu Mecklenburg 1912: 24; obr. 12 nahoře) zpodobňuje zvíře preparované v ne zcela obvyklém postoji (se skloněným krkem), jenž odpovídá současnému jedinci v dioramatu samice s mládětem (viz také zur Strassen 1919: 2; obr. 12 dole). Podle tvrzení Schubotze (in zu Mecklenburg 1912), vycpanina a kostra prvního uloveného jedince byla darována Přírodovědeckému museu v Hamburku, tedy instituci, sídlící ve stejném městě jako obchod přírodninami J. Umlauffa. Jaký možný další osud mohly mít oba hamburské preparáty nelze dnes zjistit, pokud zůstaly v museu, zanikly v červenci 1943 při spojeneckém rozbombardování města (operace Gomorra), kdy byly budova a sbírky musea a také

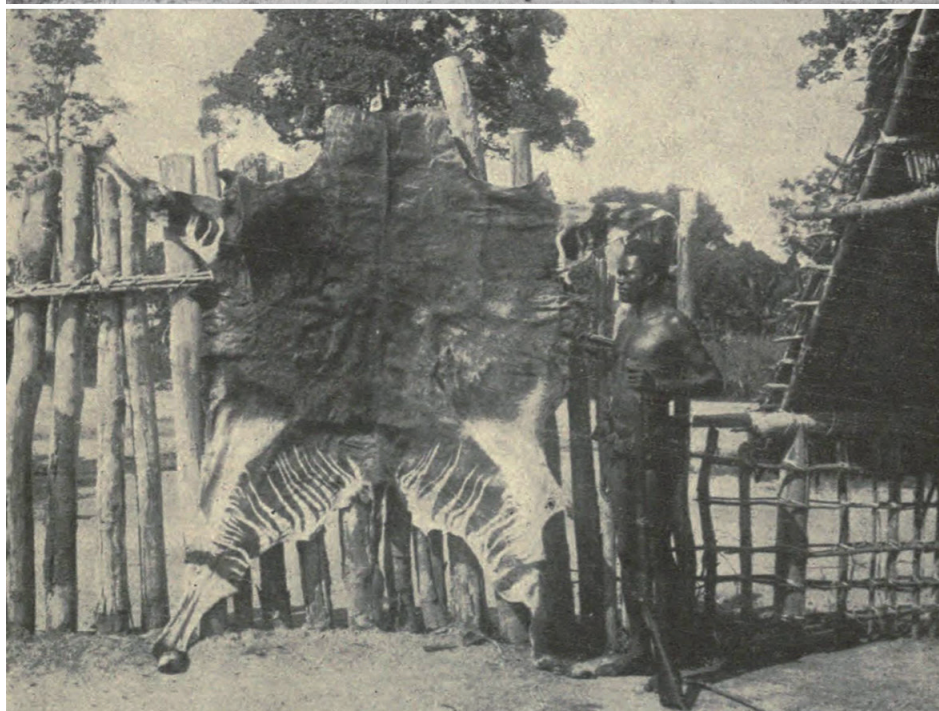


Obr. 10. Čtyři kůže okapi (*Okapia johnstoni*) a jedna kůže bongy (*Tragelaphus euryceros*), lesní antilopy opředené stejnou tajuplností a loveckou nedostížitelností jako okapi (vlevo nahoře), koupené Hermanem Schubotzem a Adolfem Bedřichem Meklenburským v roce 1908 od domorodých lovců v severovýchodním Kongu během první Německé expedice do střední Afriky pořádané vévodou Adolfem Bedřichem Meklenburským (převzato z zu Mecklenburg 1910: 362).

dokumentace sbírek zničeny (cf. Koch 2022). Ovšem pokud je informace Vávry (1917) o tom, že pražská vycpanina “pochází z expedice prof. dra H. Schubotze” pravdivá, mělo by se jednat o jeden z výše jmenovaných sedmi kusů.

Určitý problém tkví v tom, že nároky na vlastnictví vycpaniny okapi získané během jedné z německých expedic do střední Afriky si dělají i jiná musea. Přesvědčeně to tvrdí Tratz (1930: 27) o okapi ve vlastnictví Domu přírody v Solnohradu (ovšem toto museum vzniklo až roku 1924 a okapi byla zakoupena roku 1929): “Unser Museum gelangte im Jahre 1929 in der Besitz von zwei [Okapi-]Exemplaren, und zwar: einem alten und besonders großen Weibchen, das in der Jahren 1907–1908 von der Expedition des Herzogs Adolf Friedrich von Mecklenburg bei Buta am Rubi im Belgischen Kongogebiet erbautet wurde, und einem jungen Männchen, gesammelt bei Mawambi in Kongo am 8. Dezember 1913 von Dr. [Cuthbert] Christy [1863–1932].” (pozn.: sběr okapi u Buty zu Mecklenburg (1910) nezmiňuje, první expedice se v letech 1907–1908 pohybovala Kongem jižněji, možná je tak míněn první jedinec ulovený roku 1911 v pralese jižně od Angu.) Dalším podezřelým preparátem je vycpanina okapi, která byla ve vlastnictví Zoologického musea Alexandra Koeniga v Bonnu, ta byla zakoupena od Umlauffa roku 1912, u ní ovšem nic neříká, že by měla být z jedné z německých expedic do střední Afriky. Ovšem odkud jí Umlauff vzal v době 11 let po objevu pro vědecký svět, je záhada (Koch 2022). Ovšem Mertens (1914) referuje o získání vycpaniny a kostry okapi pro Přírodovědecké a vlastivědné museum v Magdeburku už v roce 1910, Lampert (1914) o vycpanině okapi v museu ve Štukartu získané roku 1911, a Thorsen (2014) uvádí, že v roce 1912 získalo kůži okapi Přírodovědecké museum v Göteborgu (Švédsko) od nejmenovaného lodního kapitána. Koch (2022) pak soudí, že podobný původ může mít i bonnská okapi. Ovšem vzhledem k velkému zájmu o okapi v různých museích Evropy a Ameriky na začátku 20. století, se pro tohoto kopytníka brzy vytvořil lukrativní trh. (Gippoliti (2022) uvádí přehled preparátů okapi, které přibýly do pěti italských muzeí mezi lety 1903 a 1911 – Řím, Janov, Parma, Turín, Florencie.) Znamená to, že informaci, kterou dostal V. Vávra od obchodníka v Hamburku, je třeba brát s určitou rezervou. Přesnost tvrzení Johannese Umlauffa (1874–1951) již byla dříve zpochybnována, neboť prý měl tendenci přehánět (Thode-Arora 1992). Rozhodně zajímavé je, že zatímco do Prahy nabídl Umlauff okapi za 3.500 marek, do Bonnu ji o dva roky dříve prodal za 11.640 marek (Koch 2022). Patrně se mezi roky 1912 a 1914 trh nasýtil a prodejnost okapi klesla, anebo tradičnímu zákazníkovi, jakým pro Umlauffa bylo Museum království Českého, udělal Umlauff třetinovou cenu oproti ceně pro A. Koeniga (1858–1940), který teprve začínal, neměl své museum ještě ani rozestavěno. Podobných zvláštních nákupů okapi od Umlauffa by se možná před první světovou válkou našlo více a jak se zdá, pražská vycpanina k nim může patřit. Na druhou stranu, Koch (2022) uvádí, že je k dispozici zpráva (na základě nepublikovaných pamětí Johannese Umlauffa) o tom, že vévoda Meklenburský dal Umlauffovi k úpravě kůži okapi. To ale neříká, že to je jedna z těch, které vévoda získal během svých expedic do střední Afriky. Koch (2022: 104–105) uvádí ještě další dvě své domněnky: “[1.] Es ist auch nicht auszuschließen, dass während der zweiten Reise Adolf Friedrichs [zu Mecklenburg] doch mehr als die zwei angegebenen adulten Exemplare dank der lokalen Jäger erworben werden konnten und diese zur Refinanzierung der Expedition an Händler verkauft wurden. [2.] Vielleicht gab Umlauff [...] auch lediglich den Herzog zu Mecklenburg als Sammler an, um den Preis der Dermoplastik in die Höhe treiben zu können.” Pro takové spekulace však bude obtížné najít oporu v nějaké evidenci.

Pokud pomineme uvedené (byť relevantní) pochyby a relativisace a přijmeme Vávrou (1917) získanou informaci za pravděpodobnou, pak z deklarovaných sedmi kůží okapi kolektovaných Schubotzem během dvou expedic do střední Afriky se jeví jako nejpravděpodobnější kandidát pro pražskou vycpaninu první jedinec kolektovaný na druhé expedici v červnu 1911. Kůže shromážděné během první expedice byly deklarovány jako nevhodné pro preparaci (Mertens 1914), což potvrzuje i jejich obrázek (zu Mecklenburg 1910: 367; zde obr. 10) – kůže jsou jednak poškozené povrchově, jednak neúplné, chybí buď části kůže z hlavy, a/nebo částí končetin, navíc některé z nich pocházejí z mláďat. Všech pět



Obr. 11. Fotografická dokumentace tzv. druhé okapi (viz text) zhotovená Hermannem Schubotzem v roce 1911 v severním Kongu během druhé Německé expedice do střední Afriky pořádané vévodou Adolfem Bedřichem Meklenburským (převzato z *zu Mecklenburg* 1912: 16, 17). Z tohoto jedince, resp. jeho kůže byla zhotovena vycpanina dodnes umístěná v zoologické expozici Senckenbergova přírodovědeckého musea ve Frankfurtu nad Mohanem, Německo, viz. obr. 12.

těchto kůží bylo předáno Přírodovědeckému museu v Berlíně a podle zjištění Kocha (2022), tři z nich v jeho sbírce dosud jsou, osud dvou zbývajících není znám, z žádných z nich ale nebyla zhotovena vycpanina mláděte v dioramatu v Senckenbergově přírodovědeckém museu ve Frankfurtu nad Mohanem, jehož původ je také záhadou (zur Strassen 1919). Ze dvou kůží získaných druhou expedicí v létě 1911, druhá kolektovaná je nepochybně stále umístěná v trvalé zoologické expozici v Senckenbergově museu, jak bylo určeno už zu Mecklenburgem (1912), v dioramatu spolu s mládětem (zur Strassen 1919: 2; obr. 12 dole). Doklady prvního zvířete z druhé expedice měly být umístěny ve sbírce musea v Hamburku (Schubotz in zu Mecklenburg 1912), je však možné, že kůži od musea získal J. Umlauff a instalovanou jako vycpaninu ji prodal pražskému museu. Zajímavé je, že Pooley (2025) hovoří v případě hamburského musea pouze o předání kostry prvního zvířete kolektovaného Schubotzem roku 1911, nikoliv jeho kůže. To může znamenat buď Pooleyův omyl, anebo třeba to, že vycpanina tohoto kusu v museu nebyla, neboť jeho kůže byla prodána Umlauffovi pro jeho obchodní cíle. Vzhledem k tomu, že H. Schubotz publikoval jen fotografie druhého kusu z expedice v roce 1911, jenž je s určitostí dodnes ve Frankfurtu (obr. 11, 12), není evidence barevných znaků na kůži prvního jedince k dispozici a domněnku není jak potvrdit.

Uzavřít lze tedy tak, že pokud se nejednalo o obchodnický trik J. Umlauffa pro zvýšení atraktivity nabízené vycpaniny (jak ve své úvaze naznačuje Koch 2022), zdá se pak, že jsme určili celkem přesně geografický původ i datum ulovení jedince okapi, z jehož kůže byla zhotovena vycpanina získaná V. Vávrou roku 1916: místo vzdálené 4 hodiny pochodu od tábora ležícího asi 30 mil JJV od Angu, Belgické Kongo [= DR Kongo, provincie Bas-Uélé], 18. června 1911, leg. H. Schubotz.

Zajímavou anabasi prodělala druhá pražská vycpanina okapi (NMP 60412, pův. NMP 40340; obr. 2), která se sice stala součástí sbírky později než první vycpanina, shodně ale dokládá výše vzpomenuť zájem o preparáty okapi v Evropě v období před první světovou válkou, bezprostředně po objevení druhu. Jedná se o preparát, jenž byl původně v majetku Kláštera premonstrátů v Teplé u Mariánských Lázní, kde byl vystaven v prosklené vitrině v místním museu (Stara 1953: 24; obr. 13), kam měl být poslán premonstrátskými misionáři z Konga. Na preparátu je zjevné, že byl vytvářen patrně profesionálním preparátorem, jenž ovšem měl jen omezenou představu o fyzické podobě okapi, což ale neplatí pro většinu známých vycpanin z počátku 20. století (avšak bohužel to platí i pro první pražskou okapi). Jedinou informací o tomto kusu podává Stara (1953: 23), jenž původ okapi klade do roku 1910 v Belgickém Kongu: "Wer von den vielen Tausenden von Besuchern des Stiftes Tepl weiß sich zu erinnern an das ausgestellte Tier, das hinten gesperenkelt ist wie ein Zebra, mit einem Kuhschweif, einem Giraffenkopf und langen Ohren? Um 1910 sandten Prämonstratensern, aus der Mission im dunkeln, heißen Kongowald dieses scheue Fabeltier, das man bislang noch nie lebend gefangen hatte. Erst in den dreißiger Jahren gelang es Prämonstratensern, zwei Okapis in Fanggruben lebend zu bekommen." Albert Hugo Stara (životní data neznámá) měl být členem řádu v Teplé mezi lety 1911 a 1946 (kdy byl odsunut do Německa), okapi prý byla po celou tuto dobu součástí výstavní expozice kláštera a její přítomnost ve sbírce je údajně zmiňována už v prvním vydání drobné knížky *Geschichte und Beschreibung des Stiftes Tepl* (Grassl 1910) vydané v Plzni vlastním nákladem kláštera (M. Bäuml, Kanonie premonstrátů Teplá, in litt.).

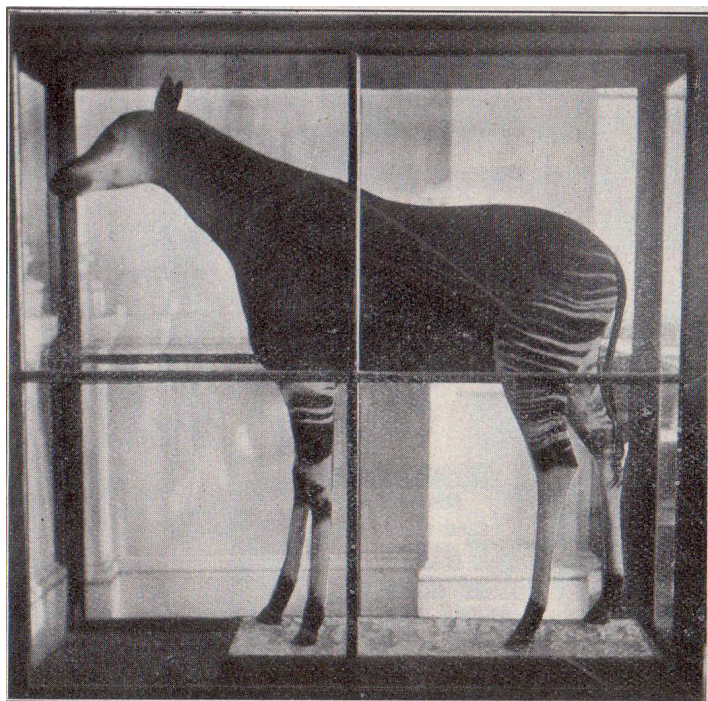
Podle *Katolické encyklopedie* (Anonymus 2025) byla v Belgickém Kongu zřízena opatstvím v Tongerloo (Belgie) síť premonstrátských misí se čtyřmi centry, Ibembo [02°38'N, 23°37'E], Djabar [= Bondo; 03°49'N, 23°41'E], Amadi [03°38'N, 26°46'E] a Gombari [02°43'N, 29°03'E], a každé z těchto center mělo řadu misijních stanic. Všechna centra leží v severním Kongu, v dnes známém areálu rozšíření okapi (Skinner & Mitchell 2011, Hart 2013), v podstatě jeho vymezení svým západo-východním rozsahem kopírují. Nelze tedy přesněji soudit z které části areálu okapi by mohla kůže/vycpanina pocházet, pakliže nebude k dispozici další evidence.

V roce 1950 došlo k úřednímu zrušení řeholních řádů, řeholníci byli internováni a majetek řádů byl zabaven (zestátněn), což se pochopitelně týkalo i kláštera v Teplé. Jeho

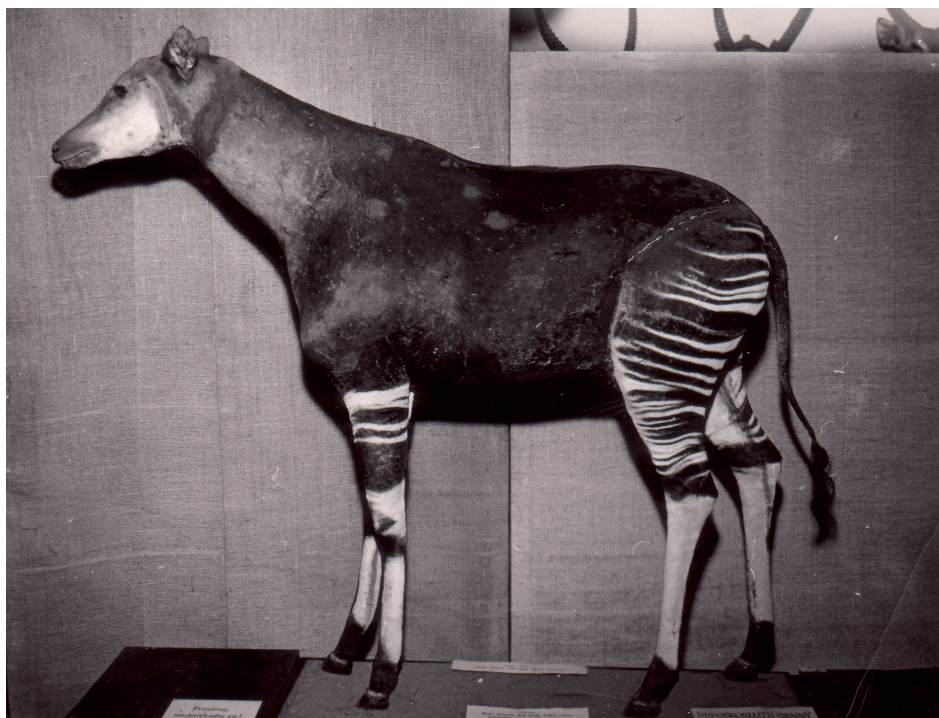


Obr. 12. Vycpanina vytvořená z kůže tzv. druhé okapi získané Hermannem Schubotzem v roce 1911 během druhé Německé expedice do střední Afriky (viz obr. 11), později doplněná vycpaninou mláděte a dodnes umístěná v zoologické expozici Senckenbergova přírodovědeckého musea ve Frankfurtu nad Mohanem, Německo. Nahoře aranžovaná fotografie publikovaná bezprostředně po zhotovení preparátu (převzato z zu Mecklenburg 1912: 24), dole fotografie zhotovená v expozici po doplnění mláděte (převzato z zur Strassen 1919: 2) – ve stejné pozici je tato vycpanina k vidění v expozici dodnes.

sbírký, pokud zůstaly zachovány, přešly do musea v Chebu a v Karlových Varech. Vycpanina okapi byla nejpозději na počátku roku 1952 převezena do Karlovarského vlastivědného musea, ředitelství musea totiž 22. ledna 1952 zaslalo dopis Národnímu museu, v němž nabízí předání vycpaniny: “Na příkaz KNV [krajského národního výboru] v Karlových Varech převzalo ředitelství našeho musea z klášterní sbírky v Teplé vycpaninu ‘okapi’, jenž [sic] jest umístěna ve skleněné vitrině. // Jelikož se jedná o předmět, který nemá lokální ani studijní hodnoty pro funkci našeho musea, jsme ochotni Vám tuto vycpaninu předat. // Sdělte nám laskavě Vaše rozhodnutí. // Za [razítko] ředitel // Franěk)” Ještě v témže měsíci (28. 1.) byla do Karlových Varů odeslána odpověď, na archivní kopii se nedochoval podpis autora, velmi pravděpodobně jím byl Jan Obenberger (1892–1964), tehdejší přednosta zoologického oddělení, ovšem jisté to není, dotaz z Karlových Varů nebyl adresován zoologickému oddělení, ale museu jako celku. V dopise se píše: “K Vašemu přípisu [...] sděluji Vám po návratu ze služební cesty, že samozřejmě Národní museum převezme v nejkратší době preparát okapi pocházející z klášterní sbírky v Teplé. Tento preparát je námi jako velmi vzácná věc veden v patrnosti a usilovali jsme již několikrát v minulých dobách o jeho předání do sbírek Národního musea v Praze. Naposled dovolili jsme si upozorniti na výjimečnou vědeckou cenu tohoto preparátu i úřad pro věci církevní a to ihned po zabrání klášterních budov. [...] // Převzetí preparátu okapi bude provedeno v krátké době, jakmile budeme mít k dispozici značně prostorné vozidlo pro bezpečný transport vzácného objektu.” Z dopisu je zřejmé, že tepelská okapi měla na počátku padesátých let již svoji proslulost mezi zoology, těžko však říci, kdy jí nabyla, tón textu napovídá, že možná již před obdobím, v němž byly státem zabavovány klášterní a šlechtické majetky. Zoologické oddělení 26. dubna 1952 písemně potvrdilo, že



Obr. 13. Vycpanina okapi (*Okapia johnstoni*), NMP 60412 (♀?), v původní expoziční instalaci v Kláštře premonstrátů v Teplé u Mariánských Lázní, fotografováno v průběhu let 1910–1945 (převzato ze Stara 1953: 24).



Obr. 14. Vycpanina okapi (*Okapia johnstoni*), NMP 60412 (♀?), vystavená po jejím převzetí Národním museem po roce 1952, zřejmě v externí musejní expozici *Čeští cestovatelé, přírodovědci a lovci v Africe*, instalované na zámku Březnice od 50. let do roku 1969.

převzalo “preparát okapie (*Ocapia jo[h]nstoni*) z kláštera v Teplé od ředitelství Krajského musea v Karlových Varech”, a v roce 1953 byla tepelská okapi zapsána do přírůstkové knihy zoologického oddělení Národního musea pod číslem 6988/53.

V padesátých a šedesátých letech byla tepelská vycpanina okapi instalována v expozici na zámku Březnice (obr. 14), kde byla součástí dlouhotrvající musejní instalace nazvané *Čeští cestovatelé, přírodovědci a lovci v Africe*, sestávající především z trofejové sbírky Jana Nepomuka Pálffyho (1872–1953), posledního majitele březnického zámku před jeho znárodněním v roce 1945. Otakar Štěpánek (1903–1995), tehdejší přednosta zoologického oddělení, pořídil soupis vystavených předmětů této výstavy až v roce 1962, v něm tepelská vycpanina okapi figuruje po číslem 137 – celkově měla expozice neuvěřitelných 347 položek (včetně sbírky obrazů) a v pěti sálech soustřeďovala patrně převažující většinu Národním museem získaných preparátů afrických zvířat, pocházejících jak z poválečných konfiskátů (většina), tak z nákupů a darů předchozí doby, včetně předmětů od Emila Holuba (1847–1902) či Karla Kludského (1891–1967). Po roce 1964 byla expozice přejmenována, dostala titul *Afrika očima lovců. Africké lovecké trofeje ze sbírek Národního musea v Praze*, a v roce 1969 byla zrušena. V následujícím roce byla většina vystavovaných předmětů převezena do musejního depositáře v Chřibské, kde část z nich zanikla v nevyhovujících podmínkách (zejména pak po propadnutí střechy), vycpanina okapi byla však podle Jana Hanzáka (1923–1994), tehdejšího vedoucího zoologického oddělení Národního musea, jenž učinil poznámku do Štěpánkova soupisu, naštěstí převezena do Prahy.

V konkrétně neurčitelné době o něco později byla vycpanina okapi poskytnuta vedle dalšího množství sbírkových předmětů do expozice tehdejšího Památníku Dr. Emila Holuba

v Holicích (dnes Africké museum Dr. Emila Holuba). Tato vzpomínková výstava byla otevřena roku 1966 a některé zoologické jedince byly do ní převezeny přímo z březnické výstavy v březnu a dubnu 1965, jak vysvítá z poznámek ve Štěpánkově soupisu – vesměs ale bez ohledu na to, zda měly či neměly nějaký vztah k Holubovi (okapi v Březnici ale evidentně zůstala až do konce a byla nejprve odvezena do Prahy). Otakar Štěpánek s dalšími musejními pracovníky se ostatně podílel na přípravě a instalaci holické expozice, jak vysvítá z webové prezentace historie dotyčné instituce. Každopádně až v době, kdy byla vycpanina okapi umístěna v Holicích, byla společně s dalšími tamními předměty převezenými z Národního musea zavedena do trvalé sbírkové evidence (okapi pod číslem NMP 40340) a s Památkem Dr. Emila Holuba byla oficiálně sepsána výpůjční smlouva (v případě některých předmětů až více než 20 let po jejich zapůjčení).

V roce 2001 došlo k vyřazení vycpaniny okapi ze sbírkové evidence Národního musea spolu s dalšími do té doby zapůjčenými 125 objekty (vesměs trofejemi, z toho 90 savců) z důvodů “přebytečnosti nebo neupotřebitelnosti”, jak stojí v rozhodnutí Ministerstva kultury ČR čj. 13702/2001 ze 7. září 2001 potvrzující odpis, a jejímu převedení do majetku Památníku dr. Emila Holuba. Ovšem po nápravě majetkových poměrů v roce 1990 počala okapi podléhat restitučnímu nároku Kláštera premonstrátů v Teplé. Z toho důvodu se v říjnu 2004 obrátil na Památník Dr. Emila Holuba administrátor tepelského kláštera P. Augustin Ján Kováčik, s žádostí o vypořádání majetkového poměru vycpaniny okapi, jež podle přirozeného práva stále náležela Klášteru premonstrátů v Teplé (Milan Hlinomaz, in litt.). Nabídl ovšem Památníku, aby ve své expozici vycpaninu ponechal s tím, že bude označena jako dlouhodobě zapůjčený majetek Kláštera v Teplé, neboť ten ani nemá možnost takto na údržbu náročný preparát vystavovat. K dohodě o dlouhodobé zápůjčce vycpaniny patrně mezi oběma subjekty došlo, neboť okapi zůstala v holické expozici nadále.

Podle písemného svědectví Miloše Anděry, tehdejšího kurátora sbírky savců Národního musea (*1947), se počátkem roku 2011 na zoologické oddělení NM obrátil Klášter premonstrátů v Teplé s dotazem týkajícím se dalšího osudu vycpaniny okapi vzhledem k rekonstrukci a uzavření Památníku Dr. Emila Holuba v Holicích. Jelikož klášterní prostory neumožňovaly dlouhodobé uložení vycpaniny bez její újmy (viz výše), zoologické oddělení Národního musea učinilo nabídku, že by se historicky i vědecky cenného sbírkového předmětu ujal za podmínky, že jej klášter oficiálně Národnímu museu daruje. Na základě podpisu darovací smlouvy mezi Kanonií premonstrátů Teplá a Národním muzeem z května 2011 (před 12. 5., přesné datum ale není v kopii smlouvy uvedeno), se vycpanina okapi stala opět součástí sbírky Národního musea a dnes je ulžena v depositáři zoologického oddělení (AN 54/2011, NMP 60412), kam byla přivezena z Holic ovšem již 30. března 2011.

První žirafy v Národním museu

Zatímco preparáty okapi byly do sbírek Národního musea získány přímo z přírody, preparáty žiraf pocházejí valnou většinou z chovů (s výjimkou pěti trofejí), v několika případech se ovšem jednalo o jedince dovezené do chovu z přírody (viz Katalog). Štěpánek (1975) ve svém historickém přehledu vývoje zoologického oddělení Národního musea zmínil postupně celkem čtyři žirafy, které přibýly do zoologické sbírky Národního musea:

(1) (pp. 47–48) “Téhož roku [1863] zakoupil A. Frič ze zvěřince Kreutzbergova kadáver mladé žirafy za 200 zl., které získal darem od členů Výboru [Společnosti Musea království Českého]. Preparace tohoto velikého kusu obrátila na čas normální chod zoologického oddělení. V budově musea nebyla k dispozici tak velká místnost a tak pozval Friče a jeho spolupracovnicku profesor [Jan Evangelista] Purkyně [1787–1869] do Fysiologického ústavu pražské university, kde se pak celá, do té doby v Praze nevidaná práce prováděla. [...]. Vycpanina dopadla dosti dobře a po vyřazení z výstavních sbírek muzejních byla po řadu let obdivována v naší expozici na zámku v Březnici.”;

(2) (p. 72): "V roce 1894 byly také sbírky našeho oddělení obohaceny o celou řadu poměrných vzácností. [...] Některé větší práce se také zadávaly firmě V.[áclav] Frič, např. v srpnu uvedeného roku pro nás dělali u Fričů kostru mláděte žirafy";

(3) (p. 103): "Do sbírek našeho oddělení přišlo v tomto období [1932] i velké množství jednotlivostí, často velmi vzácných. [...], [mj. také] obrovský žirafí samec od cirku Kludský, [...]";

(4) (p. 135): "Vedle dokladového materiálu nasbíraného na řadě normálních exkurzí, dostalo zoologické oddělení i několik významných jednotlivostí pro obohacení expozic. Tak je to např. ze zoologické zahrady [v Praze] kadáver vyspělého hrošíka liberijského a krásný exemplář mladší žirafy. Oba kusy byly [preparátorem Jiřím] Tůmou [1905–1958] co nejrychleji zpracovány a zařazeny do výstavních sbírek, kde budí stále zaslouženou pozornost návštěvníků".

Další kusy už Štěpánek (1975) nezmínil, neuvedl ani lebku žirafy darovanou cestovatelem Vilémem Němcem (1857–1942) roku 1917 (NMP 10652), tedy v současné sbírce žiraf nejstarší dochovanou položku (z hlediska doby příchodu do sbírky), ani pozdější přírůstky. O poslední Štěpánkem (1975) zmíněné akvizici (4) pojednává text následující kapitoly, zde vzpomeňme tří předcházejících.

Nejvíce informací je k dispozici o nejstarším preparátu žirafy Národního musea. *Národní listy* ve svém vydání z 16. ledna 1863 přinesly následující zprávu (Anonymus 1863: 3): "Znamenitý zvěřinec p. Kreutzbergův utrpěl značnou ztrátu, jelikož hned první den po jeho příchodu do Prahy posla velmi krásná mladá žirafa. Bude vycpána a odevzdá se museu Pražskému." O přírůstku se blíže zmiňuje Antonín Frič, tehdejší kustos zoologické a paleontologické sbírky Českého musea ve své zprávě pro *Živu* (Frič 1864: 91): "Přijel totiž do Prahy pan Kreutzberg se svým velkým zvěřincem, a za několik dní na to posla mu krásná žirafa. Zakoupiv ji na vlastní nebezpečí za 200 zl. r. č. sehnal jsem pak sumu tu u příznivců Musea. [...] // Jelikož v Museu žádná místnost není, kde by se v zimě mohlo tak veliké zvíře preparovati, teda byl pan prof. Purkyně tak laskav, že dovolil, by se mohla žirafa vycpávati v místnostech fyziologického ústavu. // Práce vycpávání byla nad míru těžká a požadovala mnoho vytrvalosti a síly, i provedl jsem dílo to asi za deset dní, maje při tom za pomocníky ještě dva vycpavače, pp. Em[m]anuela Lokaje [E. Lokay, 1822–1890] a Gustava Valdnera, a dva mladíky. // Železná kostra, na kterou se celé tělo ze slaměných, koudelí obalených válců modelovalo otáčením a prošíváním motouzem, vážila 58 liber. Koudele spotřebovalo se 75 liber, slámy a sena 60 liber, motouzu 24 klubek, kamence 10 lib., utrýchové masti 3 lib. Hotové výlohy obnášely v celku 80 zl., a za práci vycpavačskou přišlo 100 zl. // Dle skoumání útrob se našlo, že posla žirafa ta na zapálení plic; krom toho nalezeno množství *Cisticercusů* v plicích a játrách. Větší část útrob uschována do líhu, a kostra se právě zhotovuje." Majitel zvěřince Gottlieb Christian Kreutzberg (1810–1874), zakoupil velmi pravděpodobně žirafu roku 1862 ve velké zásilce zvířat získaných ze Sudanu od obchodníka Lorenza Casanovy (?–1870), významné také tím, že se s ní do Evropy poprvé od antických dob dostal africký slon, jenž se stal později velmi slavným slonem Jumbo; Kreutzberg jej prodal do pařížské zoologické zahrady, odtud se roku 1865 dostal do londýnské zoo, odkud byl roku 1882 prodán do amerického Barnumova cirku a zahynul po srážce s lokomotivou v Kanadě roku 1885.

O jednání výboru Společnosti Musea království Českého o žirafě se zachoval v Archivu Národního musea protokol zanesený v denní registratuře (obr. 15), z nějž silně dýše vlastenecká historie: "Protokol sezení výboru [Společnosti] Musea království Českého dne 17. dubna 1863. // Přítomní: J. Excell. p. Jindř.[ich] Jarosl.[av] hrabě z Clam-Martiničů [1826–1887], praesident, p. prof. V.[áclav] V.[ladivoj] Tomek [1818–1902], jednatel, p. Dr. Frant.[išek] Palacký [1798–1876], p. prof. Dr. Jan E.[vangelista] Purkyně, p. archivář K.[arel] J.[aromír] Erben [1811–1870], p. prof. J.[an] E.[razim] Wocel [1802–1871], p. prof. K.[arel] Kořistka [1825–1906], a p. prof. A.[ugust] E.[mmanuel] Reuß [1811–1873]. // Jakožto c. k. kommissar p. Frant.[išek] Dederra [1817–1878], c. k. vrchní policejní kommissar. // K sepsání

Protokol

sezení výboru muzea království českého dne 17. dubna 1863.

Přítomní:

J. Exc. p. Jindř. Jarosl. hrabě z Clam-Martiničů, praesi-
dent, p. prof. V. V. Tomek, jednatel, p. L. Franc.
Palacký, p. prof. Dr. Jan E. Purkyně, p. archivář N. J.
Erben, p. prof. J. E. Wocel, p. prof. N. Kouřka, a
p. prof. Dr. A. E. Daus.

Jakožto c. k. kommissar p. Franc. Dederra, c. k. vrchní
policijní kommissar.

K sepsání protokolu sekretář muzejní V. Neberky.

§ 1.

Celá se protokol sezení dne 5. prosince 1862 a předpisy
přítomných je flordil.

P. jednatel prof. Tomek se pro-
nesl, aby předešlé protokoly se vymo-
valy kratěji a jen předmět a
uzavření prostě a do nich bla-
ly.

K § 19. poznámek p. prof.
Wocel, že nevěže o p. Beneš-
vi, žeby se v pořádku sbír-
ky pečeti uvážal, abyby se
mu nájaly čestný titul dal,
byla sudiž slova tato poslední
od J. Exc. p. praesidenta z

Obr. 15. První strana protokolu z registratury Národního muzea o zasedání výboru Společnosti Muzea království českého dne 17. dubna 1863, jež schvalovalo zprávu kustoda zoologické sbírky Antonína Friče o koupi a preparaci kadaveru žirafy Kreutzbergova zvěřince (RNM kniha 74). Pokud známo, jednalo se o první a na 50 let jedinou žirafu ve sbírce Národního muzea.

protokolu sekretář musejní V[áclav] Nebeský [1818–1882]. // [...] // § 12. Dle předloženého rozpočtu p. kustoda Dr. Friče povolilo se mu na potřeby ve sbírce živočišné 300 zl. r. č. proti náležitěmu zúčtování. Podobně se povolilo 120 zl. r. č. na sestavení kostry žirafy a 100 zl. na zakoupení jedné části lastur Cummingových. // § 13. Četla se zpráva p. kustoda Dr. Friče o koupení zdechlé žirafy ze zvěřince Kreu[t]zbergova za příspěvky mimořádné a sice od J. Exc. p. praesidenta 100 zl., od J. Osv. p. Jana hr. Harracha [1828–1909] 15 zl., p. hr. Theodora Thuna [1815–1881] 15 zl., p. barona Friedr.[cha] Riese [1815–1887] 20 zl. a p. M. F.[erdinanda] Friedlanda [1810–1868] 50 zl. // P. kustos Dr. Frič navrhuje zároveň, aby se ve sbírce okolo této žirafy udělala zábradlí a podává účet za její vycpání 180 zl. 33 kr. // Návrh a účet se schválily." V archivu Národního musea se zachovalo i vyúčtování preparace a sestavení kostry dotyčné žirafy celkem na 120 zlatých, které podal Antonín Frič 28. února 1868 (obr. 16). Zajímavé je, že podle tohoto účtu se na preparaci jako pomocník podílel zhruba dvacetiletý Josef Kofeňský, výše vzpomínaný dlouholetý podporovatel musea, pozdější známý cestovatel a spisovatel.

Vycpanina a kostra zhotovené z této žirafy byly zapsány roku 1866 do přírůstkového katalogu následovně "a399 // *Camelopardalis giraffa* // ausgestopft" a "a412 // Giraffa-Skellet". Oba předměty byly umístěny v trvalé zoologické expozici, jak ve staré budově Musea království Českého v ulici Na Příkopě, tak v jeho tehdy nové budově na Václavském náměstí. Ve výstavním katalogu jsou uvedeny následovně: "[EN] A.245.a // *Camelopardalis giraffa* Schreb. / Kat. I. Inv. čís. a.399. R. 1866. Vycpaný ex.[emplář] / Žirafa – Giraffe. (Zakoupena r. 1862 [sic] prof. Dr. A.[ntonínem] Fričem ze zvěřince Kludského [sic] v Praze za obnos věnovaný hrab. Cl.[am] Martinicem, Friedlandem, hrab. Thunem, hrab. Harrachem a bar. Riese-Hallburgem.)" a "[EN] A.245.b. // *Camelopardalis giraffa* Schreb. / Kat. I. Inv. čís. a.412. R. 1866. Kostra z předešlého ex." O existenci žirafy v trvalé expozici Musea království Českého na Václavském náměstí v době jejího otevření publiku referuje v *Národních listech* Anonymus (1895: 2) v zápisu o schůzi Přírodovědného sboru musea: "[...] Shromáždění pak odebrali se do nově uspořádaných zoologických sbírek musea. Pan prof. Frič připomíná stav sbírek ve staré budově musejní [v ulici Na Příkopě] a upozorňuje proměnu, jakou prodělaly do dnešního dne. Skoro dvě třetiny sbírek jsou získány od prvopočátku dary, a přece dnes poskytují úplný systematický obraz, neboť při dosavadních místnostech možno vystavovati jen hlavní typy. Ve sbírce ssvaců upozorňuje na některé předměty. [...] Ve veliké skříni nástěnné umístěna jest žirafa, nádherná antilopa Kudu, dar dra. Holuba, a mistrovsky vycpaná zebra. Z dvorního musea vídeňského získán kapustňák (*Manatus*). Vzácností je též mravenečník lysý, z Afriky, takarú (*Orycteropus capensis*), dar dra. Holuba, a kostra pasovce obrovského, dar společnosti »Jour fixe«. [...]". Stejně tak o pár let později zmiňuje přítomnost žirafy v expozici sám Antonín Frič ve svém reportážním textu v *Národních listech* (Frič 1902: 2): "Pozorování návštěvovatelů našeho musea jest věcí velice zajímavou a v mnohém ohledu poučnou, zvláště pro člověka, který byl tak šťasten, že mohl spolupůsobiti při zbudování tohoto důležitého vzdělávacího prostředku. // [...] // [...]. Zde vůbec v sále ssvaců se z pravidla shromažďuje největší počet obecnstva, mnohdy více než v celém ostatním museu. // Lev, tygr, žirafa, nosorožec a v poslední době zde umístěny obrovský medvěd lední zůstávají v mysli mládeže mohutný dojem. // [...]". Ovšem jak dlouho žirafa v expozici vydržela, není zcela zřejmé, určitě v ní už nebyla v padesátých letech 20. století, kdy je uváděna v inventáři trofejevé expozice zámku v Březnici (ovšem sepsaném až roku 1962) pod číslem 251, a kdy byla do zoologické expozice v hlavní musejní budově v Praze nainstalována čerstvá vycpanina vyrobená z kůže žirafy Lenky uhynulé v zoologické zahradě v Praze (viz níže).

V březnickém inventárním katalogu je poznámka, že 30. října 1969 byla tato první musejní vycpanina žirafy převezena spolu s dalšími předměty do Památníku Dr. Emila Holuba v Holicích. Nicméně v soupisu předmětů odepsaných ze sbírky Národního musea a předaných holickému památníku v roce 2001 (viz tepelská okapi výše) už vycpanina nefiguruje, jsou v něm jen dvě "poprsí" žiraf, tedy preparované kůže hlavy a krku, AN 7008/1953 (coll. Böhm, Těchlovice) a AN 7028/1953 (coll. Pálffy, Březnice). Na historických fotografiích holické

Účēt
na postavēnī kostry žiraffy.

Perko	6 zl.
Škeletování kostry 10, 20, 5 10. Androsce, Tarupilkoví, Tomášovi Korinskému.	45 zl.
Kováři	10 zl.
Dvě kůže na náčerní kostry	9 —
Očarování perka, kůže vřka a přičiřování sudu kůže	4/
Výjamae při stavění	10 f.
Čítalo mne za manu peráci asi měsič obnášyčí	36.
	<hr/> 120 zl.

V Praze dne 28. února
1868.

Antonín Frič

Obr. 16. Vyúčtování preparace kostry žirafy zakoupené od Kreutzbergova zvěřince pro Museum království Českého, podané Antonínem Fričem 28. února 1868 (RNM 1868 bč.).

exposice je tato žirafa zaznamenaná, postavená ve středu centrálního sálu, na fotografiích nové expozice otevřené roku 2012 už se nevyskytuje, podle informace poskytnuté holickým muuseum byla zničena vodou při havárii střechy. Zdá se tedy, že historická vycpanina žirafy odchycené roku 1862 v Sudanu a náležející dnes už vyhubené populaci (poddruhu), jeden z nejstarších preparátů žirafy v Evropě, navíc vlastnoručně preparovaná Antonínem Fričem, zanikla v rámci nehody, jež se přihodila lokální výstavě.

Další jedinec žirafy ve sbírce Národního musea vzpomínáný Štěpánkem (1975), tedy kostra mláděte žirafy, jejíž preparace měla být roku 1894 zadána firmě Václava Friče (1839–1916), je pozoruhodný tím, že v musejní evidenci o něm není žádná zmínka. V přírůstkové knize není uvedena ani v roce 1894, ani v letech pozdějších či v roce předešlém, není uvedena ani v žádném z paralelně vedených soupisů sbírkových předmětů. V přehledu akvisic vydávaném pravidelně *Časopisem Musea království Českého* není o ní zmínka v žádném soupise vydaném od roku 1893 do roku 1896 včetně (a v pořadí teprve druhá žirafa by znamenala jistě významnou akvisici). Kde Štěpánek onu informaci získal, není v tuto chvíli jasné, a není tedy ani jasné, zda kdy v Národním museu taková žirafa vůbec byla.

Poslední z trojice prvních žiraf sbírky Národního musea vzpomenuých Štěpánkem (1975) je žirafí samec získaný darem od Cirku Kludský roku 1932. Tento samec byl zapsán do přírůstkové knihy pod číslem AN 4241 a tomuto číslu odpovídá sbírkové číslo trvalé evidence NMP 46501. Problematické je, že tímto číslem je ve sbírce označena nedospělá žirafa (viz Katalog), podle údajů v musejních knihách a také v denním tisku (viz níže), se má jednat o dospělého a enormě vzrostlého samce. Vysvětlení pravděpodobně tkví v tom, že Cirkus Kludský věnoval Národnímu museu na přelomu dvacátých a třicátých let dvě žirafy, obě byly zapsány do přírůstkové knihy a obě patrně také preparovány, ačkoliv se z žádné z nich ve sbírce nezachovala kůže.

O první žirafě informoval ve dvou zprávách deník *Expres*, první je z 29. května 1929 (Anonymus 1929a), druhá z 3. června 1929 (Anonymus 1929b). První zpráva uvádí (Anonymus 1929a: 1): “V cirku Kludský posla dnes žirafa v ceně čtvrt milionu Kč. // [...] // Dnes ráno utrpěl cirkus Kludský, právě hostující v Praze na Invalidovně, náhlou a krutou ztrátu. // V zadní části stáje slonů jest zřízena asi 1 a půl metru vysoká ohrada, v níž vzájemně oddělen přepážkou byl umístěn jedinečný páreček 2 exemplářů žiraf: Hanzla a Lotti. // Hanzl, dvouletý samec, byl cirku dodán firmou L. Ruhe z Alfeldu v Německu, zabývající se dovozem exotických zvířat i ptactva, právě v den příchodu cirku Kludský do Prahy a po celou dobu měl se v novém prostředí čile k životu. // [...] // Ještě včera večer nepozoroval na něm hlídač při krmení nějaké zvláštní změny. // Jaké však bylo překvapení tohoto zřízence a kdo popíše jeho hrozný úlek, když dnes ráno o 7. hodině vkročil do oddělení žiraf a spatřil Hanzla bezvládně nataženého na slámě a – zdechlého. [...] // Ředitelství cirku bude musit zakoupiti v nejbližších dnech nový exemplář, aby zbylý člen párečku, »vdova« Lotti, byl zachován. // Tato prozatím – právě v okamžiku, kdy píšeme tyto řádky – klidně spočívá na podestlané slámě, spokojeně přežvykuje a netuší, že její »manžel«, jen několik kroků vzdálen, odpočívá vtěsnán do velké dřevěné bedny, aby co nejdříve byl zahrabán.” Anonymus (1929b: 2) ve druhé zprávě upřesňuje osud zdechliny: “Náš »Expres« přinesl zprávu [o] čtvrtmilionové ztrátě, která stihla cirkus Kludský, meškající právě v Praze. Jedna z párku žiraf náhle zdechla. Nevědělo se nyní dobře, co s ní. Národní museum se začalo zajímat o kůži nádherného zvířete a bylo mu také vyhověno, takže jeho sbírky budou tak opět obohaceny. // Žirafa bez kůže a hlavy octla se pojednou dnes na pitevním stole anatomického ústavu v Kateřinské ulici k velikému údivu všech posluchačů a dveře se ani netrhly, jaký byl nával zvědavých. Leží tu jen její obnažené tělo, zbaveno strakaté kůže, a má sloužiti pravděpodobně k srovnávání v anatomii. [...] // Kůže s lebkou žirafy jest nyní v museu, jehož personál si stažení sám obstaral. Kůže jest nyní nasolena a bude poslána k vycpání do odborného ústavu v Holešovicích. Národní museum má již jednu vycpanou žirafu, tento exemplář jest však mnohem krásnější.” Tyto zprávy lze ještě doplnit notickou otištěnou v Národních listech 14. června 1929, která informuje o zbývajícím Kludského kusu, Lotti (Anonymus 1929c: 3): “Kludskému zahynula druhá žirafa.

// Z Plzně, 13. června. Cirkus Kludského, který je nyní v Plzni, postižen byl dnes nehodou. Zahynula africká žirafa. Je to v krátké době již druhá žirafa, která Kludskému zahynula. Škoda činí 300.000 Kč, je to však kryta pojištěním." Druhá Kludského mrtvá žirafa z roku 1929 však už do musea nezamířila. První kus, samec Hanzl, byl zanesen do přírůstkové knihy pod tímto zápisem: "[AN] 3867[/1929] // 31/5[/1929] // *Giraffa camelopardalis* L. / 2 léta stará. Kůže (Kostra darována anat. ústavu Karlovy university. Prof. dr. J. Weigner) / (Odlietek hlavy pořízen) // Daroval cirkus Kludský, t.č. na Invalidovně v Karlíně."

O druhé žirafě uhynulé v Cirku Kludský a určené Národnímu museu, tentokrát o onom velikánském samci (cf. Štěpánek 1975), hovoří zpráva v *Poledním listu* ze 4. února 1932 (Anonymus 1932: 5): "Při dopravě do Zlína zahynula bratřími Kludským obrovská žirafa, jedna z největších, která kdy byla chována v zoologických zahradách. Bří Kludští, jako již v několika případech, darovali ji sbírkám Národního musea. Je to dar velmi skvělý, uvážíme-li, že cena vypané žirafy odhaduje se na 50–60.000 Kč. Cena kostry přibližně tatáž. Transport mrtvé žirafy ze Znojma [= Zlína] do Prahy byl velmi obtížný. 18 lidí stěží hnulo s tímto nohatým obrem a jen díky ochotě Baťových úředníků ve Zlíně a železničnímu personálu, došlo toto zvíře neporušené do Národního musea. Je to nádherný samec východoafrické rasy žirafy obecné. Národní museum bude tak obohaceno nejen o žirafu vypanou, ale i o její kostru." Obenberger (1932: 3) ve *Večerníku Národních listů* rozvinul informaci následovně: "Pp. bratří Kludských, kteří opětovně věnovali našemu Národnímu museu cenná zvířata, jako afrického slona, tapira atd., prodlévají nyní se svým velkým cirkem a zoologickou zahradou ve Zlíně na Moravě, kde jim v těchto dnech zahynula překrásná, ohromná žirafa, kterou jsme tolikrát v Praze obdivovali. Tento ohromný samec byl vlastně předurčen už k zániku svou přílišnou velikostí. Ač pro toto velmi cenné zvíře (oceněné na více než čtvrt milionu korun) dali zhotoviti pp. Kludských nákladem 130.000 Kč veliký speciální vagon, přece časem i tento stal se rozměrnému zvířeti malým; v posledních dnech, asi již při transportu, si zvíře ublížilo na hlavě, takže jen s námahou přežvykovalo a nakonec zašlo, k nemalému zármutku ředitele p. Kludského, který o své miláčky se stará s péčí až dojemnou. // Páni Kludských nabídli zašlé nádherné zvíře darem Národnímu museu, ač o vzácný ten kus byl i jinde zájem a ač cena takového zvířete i k vědeckým účelům je neobyčejně veliká. Na vyzvání ze Zlína dojel jsem s preparátorem pro nový přírůstek zoologických sbírek do Zlína, odkud po jistých obtížích jsme neskladného a rozložitého 'pasažera' dopravili do Prahy. V posledních anglických cenících nabízena byla vypaná žirafa za 50 až 60.000 [Kč], namontovaná úplná kostra za obnos podobný. Lze z toho posouditi, že i materiálně opět znamená dar pánů Kludských pro Národní museum velké obohacení. Je to dar o to významnější, že darovaný exemplář jest neobyčejně krásný a vyspělý kus, jeden z největších, které kdy jsem viděl, a namontován bude působiti imponantním dojmem. Náš musejní vystavený kus je ostatně jen mládě, ne zcela vyvinuté. // [...] // [...]; náš darovaný exemplář pochází ze stepí pod horou Kilimandžarem. [...]" Tato žirafa byla zanesena do přírůstkové knihy pod následujícím záznamem: "[AN] 4241[/1932] // 1932 // *Giraffa camelopardalis* L. / subsp. / Východoafrická žirafa // 1932 // Výška cca 5 m / a) kůže / b) kostra // [Dárce] K. Kludský, majitel cirkus a zvířince, tč. Moravská Ostrava // dar! // i. č. P6V 46501." Z nějakého důvodu je v přírůstkové knize zaměněn Zlín za Moravskou Ostravu, ale jedná se alespoň o moravská města, třeba byl při zápise reflektován časový a geografický posun v působení cirkus mezi úhynem žirafy a zápisem do knihy.

Zajímavé je, že Jan Obenberger ve svém textu pro *Národní listy* nezmiňuje tři roky starou akvizi, pocházející také od Cirkus Kludský – zmiňovaný mladý vystavený kus je nepochybně původní preparát kostry Kreutzbergovy žirafy z roku 1863, protože kdyby se jednalo o žirafu Kludských z roku 1929, jistě by to Obenberger zmínil. Celý text ostatně asi vznikl jako děkovný a pomocný marketingový produkt (řeceno dnešním slovníkem), propagující jak Národní museum, tak i Cirkus Kludský. Znamená to patrně, že vypanina z oné starší Kludského žirafy (mladého samce Hanzla) nevznikla, a pokud můžeme soudit, tak asi nevznikla ani z novějšího obřího dospělého samce. Vysvětlení může tkvět v tom, že při dopravě těla z místa úhynu do Národního musea mohlo dojít k prodlení a výsledně ke ztrátě srsti. V pozdějším případě uplynuly od úhynu žirafy dny, než mohla být preparována, navíc byla složité dopravována na

velkou vzdálenost, u první žirafy mohlo být na vině teplé červnové počasí, přestože žirafa uhynula v Karlíně, tedy na samé hranici Prahy a dopravována nebyla daleko.

V případě kostry z druhého, dospělého samce žirafy od Kludského, která byla zanesena do trvalé muzejní evidence (NMP 46501), je uvedena v této evidenci jen "lebka, pelvis, sacrum", zatímco pod dotyčným číslem existuje ve sbírce celá kostra nedospělého zvířete, navíc vypreparovaná nešetřně tak, že všechny růstové chrupavky byly odmacerovány a kosti jsou rozpadlé a neumožňují výstavní sestavení kostry. Navíc přírůstkové číslo AN 4241/1932 je alternativně uvedeno ještě na páni a křížové kosti dospělého zvířete, figuruje tedy ve sbírce dvakrát. Kostra první Kludského žirafy (mladého samce Hanzla) měla podle zápisu v muzejní přírůstkové příloze připadnout anatomickému ústavu české Karlovy university, její existenci však nelze potvrdit, universita byla nejprve v roce 1939 uzavřena, v roce 1945 sloučena s německou Pražskou universitou, která tím zanikla a sbírky byly sloučeny, přitom byla část sbírek zničena. (Česká Karlova universita původně sbírky téměř neměla, pro ní mělo zoologické sbírky podle dohody shromažďovat pražské museum, mající tak doplňující funkci. Zoologické a anatomické studijní sbírky naopak vždy vytvářela německá Pražská universita.) Jelikož byla pro postavení kostra první žirafy nepoužitelná, je možné, že jí lékařská fakulta později předala museu. V tom případě by nemuselo být vyloučeno, že u "Kludského žiraf" došlo k záměně, kostra mladého jedince je samec Hanzl uhynulý roku 1929 a je omylem veden pod číslem NMP 46501, a z dospělého obřího samce uhynulého v roce 1932 je ve sbírce musea pánev a křížová kost, zatímco lebka nebyla dohledána. Alternativním vysvětlením existence kostry mladého jedince, zapsaného do sbírky Národního musea (zjevně chybně) pod číslem AN 4241/1932, resp. NMP 46501, je záměna s kostrou preparovanou Antonínem Fričem v 60. letech 19. století. Tato kostra byla ve sbírce a dokonce i v trvalé expozici (viz výše), ovšem dnes už se ve sbírce nenachází, alespoň v identifikovatelné verzi. Mohlo tedy dojít k záměně menažerie Kludských za menažerii Kreutzbergovu (ovšem na dříve vystavenou kostru neukazuje to, že dlouhé kosti jsou uchované v "rozpadlé" podobě a nejsou pospojovány drátky). Tento problém ovšem vyžaduje další pátrání v archivní evidenci a prozatím tedy zůstává otevřený.

Jako doplněk k popisovanému osudu žiraf v Cirku Kludský můžeme ještě zařadit kritický hlas, který ve své knize pozvedl cestovatel, lovec a spisovatel Vilém Němec. Ten reagoval na uhnutí dvou žiraf v cirku roku 1929 (Němec 1930: 116–117) následovně: "Seděl jsem v kruhu svých přátel ve vinárně Kumanovo, ve Vodičkově ulici v Praze. Přišla řeč i na reklamu pro cirkus Kludského. Někdo se zmínil o obou žirafách a tázal se mne, co o tom soudím. Odpověděl jsem, že to bude asi jen reklamní trik cirku a že vůbec žiraf nevezí. Ale tu počal továrník Tůma dokazovati opak. // Proti faktu takto zjištěnému nedalo se nic namítat, Kludský je měl, to bylo jisté. Tu jsem tedy prohlásil, že není ani možné, aby je vozil s sebou již delší dobu, poněvadž by žirafa, podle mého přesvědčení, takového cestování ani nesnesla, ani nevydržela, aby byla umístěna pod cirkusovým stanem. I kdyby běhala denně v cirkusové manéži, nezměnilo by to pro ni nic na nebezpečí, které ji očekává, poněvadž celá manéže není pro ni ničím jiným než pouhým chlívkem, do něhož žirafa nepatří. // Proti mému výroku povstal všeobecný odpor. Někdo pravil: »Však on Kludský dobře ví, co činí!« // »Neví« – odporoval jsem – »a sázím se, že těch žiraf dlouho s sebou vozit nebude! Bud' to se jich zbaví, anebo mu pojdu!« // To bylo příliš pro rozjařenou společnost. Nabídl jsem sázku, která s počátku snad vlastně ani nebyla brána vážně, ale byla přijata. Určil jsem tři měsíce, do kdy jsem myslel, že se věc rozhodne. // Kludský přijel. Žirafy skutečně také měl, ale do deseti dnů mu jedna pošla. – Sázku jsem měl vyhránu! // Psal jsem ihned o tom Kludskému, uváděl jsem i příčinu, proč pochybuji o tom, že by byly žirafy vhodnou atrakcí pro cirkus a poukázal jsem k tomu, že jsou nesprávně krmeny, jak v denních listech bylo oznamováno, řepou a cibulí, a radil jsem ke krmení takovými látkami, které obsahují tříslovinu. // Odpověď jsem nedostal, snad jsem jí nebyl v očích pana K. hoden! V dalších čtrnácti dnech pošla i druhá žirafa, ale proskakovala zpráva, že si Kludský koupí zase dvě nové. – A už je zase má! A už zase z nich jedna pošla. // »Ubohá pojišťovna!« // Chov zvířat v kočujícím cirkus aneb ve zvěřinci se vždycky podobá loterii, ve které je výsledek pravidelně nejistý. Týče s to všech

zvířat, s výjimkou žiraf. U těch jest výsledek vždycky úplně jistý a tím jest: trápení a smrt! // Ale trápení beztak už patří do rámce cirku!”

Druhý příběh vycpaniny žirafy Lenky

Vycpanina žirafy masajské (NMP 10705; obr. 8) byla zhotovena z kůže žirafy chované v pražské zoologické zahradě v letech 1954–1956 (viz Purkyně 1954, Turek 1954), která byla pojmenována Lenka. Bylo to nedospělé zvíře narozené v přírodě roku 1953 (Purkyně 1954), které bylo v Praze chováno v nevhodných podmínkách a po nedlouhém chovu uhynulo následkem prochladnutí, resp. na zápal plic. Okamžitě po dokončení preparace v roce 1957 byla vycpanina vystavena v expozičním sále savců ve druhém patře budovy Národního musea (tj. sál 10 v současné historické budově). Potvrzuje to informace Štěpánka (1975: 135): “[v roce 1956] dostalo zoologické oddělení i několik významných jednotlivostí pro obohacení expozic. Tak je to např. ze zoologické zahrady kadáver vyspělého hrošíka liberijského a krásný exemplář mladší žirafy. Oba kusy byly Tůmou co nejrychleji zpracovány a zařazeny do výstavních sbírek, kde budí stále zaslouženou pozornost návštěvníků”. V trvalé musejní expozici byla tato vycpanina umístěna celkem 43 let – od roku 1957 do roku 2000, po celou dobu na denním světle, jež zanechalo stopy na zbarvení srsti, a v sále, jenž neměl dobře řešenou klimatisaci, což zanechalo stopy na kvalitě vycpaniny a způsobilo praskliny v kůži, nevzhledné a mnohokrát retušované (obr. 9). Odstraněna z expozice byla až v momentě, kdy mohla být nahrazena novou vycpaninou, a to dospělého samce žirafy síťované (NMP 48525), který také pocházel z přírody, byl odchycen roku 1982 jako jednoletý v Keni. Ta je od té doby nepřetržitě umístěna v expozičním sále, kde ve speciálním obalu přečkala dobu rekonstrukce historické budovy musea v letech 2011–2018 a je umístěna i v nové verzi trvalé expozice savců. Vycpanina žirafy Lenky je tedy uložena ve sbírce savců Národního musea v depositáři velkých prvků v budově Přírodovědeckého musea v Horních Počernicích. Tím byl uzavřen první příběh tohoto preparátu.

Přestože se jedná o jeden preparát z mnohých, standardně chovaných v musejní zoologické sbírce, vzbudil v nedávné době pozornost v mediálním prostoru díky snaze o jeho popularisaci pomocí výstavního projektu komentujícího právě probíhající snahu (kampaň?) dotýkající se kulturních institucí po celém světě, snažící se vypořádat s koloniálním dědictvím západní kultury vůči Třetímu světu. Ovšem kromě původu v tehdejší Britské východní Africe, což byla kolonie (1920–1963) a později dominium (1963–1964) Spojeného království, není vycpanina žirafy Lenky s kolonialismem nijak výjimečně spjatá, či je spjatá jen velmi nepřímě. O kolonialismu by asi bylo lze hovořit, kdyby se žirafy vyskytovaly v mnoha zemích světa s diversifikovanými politickými systémy, ale dováženy byly pouze z kolonií, aby tak byla příroda oněch kolonií náležitě jařmena a kořistěna. Jelikož se však žirafy do 60. let 20. století vyskytovaly (téměř) výhradně v koloniích/dominiích a zoologické zahrady hodlaly své vzdělávací funkci dostát tím, že vystavovaly i exotická zvířata, bylo nutností nemálo druhů – včetně žiraf – vozit z kolonií, neboť to v roce 1954 odjinud ani nešlo. V celém areálu výskytu žiraf pouze Etiopie nebyla v období po druhé světové válce kolonií, ovšem její populace žiraf byla a jsou mnohem méně přístupné než v jakýchkoli jiných zemích. Tehdejší míra rozvinutosti Etiopie vývoz žiraf neumožňovala, pokud by měl být realizován, byl by mnohem komplikovanější, než jak vývoz probíhal z Keni, Tanganjiky, Sudanu, Jižní Afriky či dalších mnoha afrických území podmaněných západní civilizací. Tím také docházelo jen k omezenému stresu pro zvířata, neboť celý proces byl zavedený a zbavený chyb nezkušenosti. Je sice pravda, že při lovu zvířat v koloniích byla využívána tamní koloniální infrastruktura, ta však nepochybně nevznikala proto, aby usnadnila lov a vývoz zvířat. Ke stejnému problému by však došlo i v případě “nekoloniálního” lovu v Etiopii, tamní železnice byla francouzský ryze koloniální projekt podporující a obchodně využívající přístav ve Francouzském Somálsku (dnes Džibutsko). Je to tedy podobný případ, jako kdybychom za kolonialismus považovali dovoz a chov – dejme tomu – pižmoňů, neboť se pro vystavování v zoologických zahradách nezískávají ze svobodného světa, ale z ujařmeného domova Inuitů, jenž přece byl

kolonií a pak do roku 1981 dominiem Spojeného království zvaným Kanada, resp. je dodnes koloniální državou Dánska, zvanou Grónsko.

Avšak pokud by se jen hovořilo o kolonialismu v souvislosti s musejními sbírkami, bylo by lze celou příhodu přejít, neboť podobnému mudrování o kolonialismu jsou vystaveny v posledních letech mnohé sbírky po celém světě. Musejní sbírky jsou prostě široce zeměpisně dispergovány bez ohledu na původ dokumentovaných předmětů, což má kromě positiva obecně kulturního a edukačního významu pro populace do sbírek investujících i značný význam z hlediska zachování samotných sbírek. I když k tomu nedochází často, musejní sbírky jsou občas někde zničeny, většinou v souvislosti s válečnými konflikty či převraty (např. Mnichov, Hamburk, Budapešť, Bagdad), ale i obyčejnými požáry (např. Lisabon, Rio de Janeiro). Tehdy dotyčná instituce kvituje, pokud zrovna zapůjčila nějaký materiál do jiné lokality a díky tomu alespoň něco z její sbírky přežilo. Je tedy vhodnější, je-li více sbírek zaměřených na určitý typ dokumentovaných předmětů než jen jedna a když nejsou na jednom místě.

Zde je však situace komplikovanější, neboť dotčených problémů je kolem vycpaniny žirafy Lenky více. Otvírá se zde její druhý příběh. Celá historie začala dopisem, který dostal první autor tohoto textu 11. ledna 2023 od výstavní kurátorky (záměrně zde není jmenována), která se chystala připravit výstavu ve Vídni podle projektu pražských umělkyní a využít přitom vycpaninu žirafy Lenky. Podstatné bylo v dopise následující: "Premise výstavy tvoří příběh žirafy vystavené v Národním muzeu, a proto se obracím na Vás s dotazem o ověření pravosti příběhu, [...]. // Příběh je následující: Žirafa, která neopustila při rekonstrukci Národního muzea prostory, je první žirafa zakoupena do Československa – žirafa Lenka z pražské zoo. Poté, co ji po její smrti Národní muzeum získalo, ujala se preparace přírodovědkyně, cestovatelka a preparátorka Zoologického oddělení Národního muzea v Praze Zdenka Hodková se svým týmem. Nejprve byla žirafa změřena a její proporce detailně zakresleny a zapsány. Model byl vyráběn týmem muzea dlouhým procesem pomocí sádry. // Pro preparaci tak rozměrného zvířete jako je žirafa bylo zapotřebí použít bazén s kladkou a řadu speciálně vybudovaných velkých preparačních stolů s kanálky vedoucími do odpadu. Pro účely preparace bylo potřeba rozpustit vnitřnosti. Kostí nebyly podle současných postupů nechány, aby vyhnily a zbytky masa se tak oddělily od kostí přirozeně, ale byl použit silný louh, který proces vyprázdnění těla sice výrazně urychlil, ale současně způsobil narušení kostí a jejich vycpávání. Následně se preparátoři věnovali kůži s cílem ztenčit ji na tři milimetry (žirafí kůže je tlustá 5 mm), kůže byla vyčiněna, namáčena ve speciálních chemikáliích, aby zůstala pružná a vláčná a dala se pak obléknout na vytvořený model zvířete, skoro jako punčocha. Tento proces zbavování žirafy jejího vnitřku musel být ale přerušen kvůli nečekané kalamitě. Zápach z vnitřností žirafího těla vypouštěného do kanalizace se totiž začal šířit přes Václavské náměstí a jeho horní část musela být posléze z hygienických důvodů na velkou část dne uzavřena. Preparační práce byly pozastaveny, než bylo nalezeno hygienicky vyhovující řešení. Podle svědků byla žirafa skrze zápach v horní části Václavského náměstí přítomná velmi intenzivně ještě několik následujících dní, než ji pohltily jiné pachy okolí. Řada obchodů byla uzavřena a místním obyvatelům bylo doporučeno vycházet jen s rouškou. Zápach prý byl sice intenzivní, ale pamětníci ho nepopisují jako odpudivý, ale spíš jako zvláštní druh tělesného parfému." Tento text obsahuje řadu nepotvrzených údajů či přímo zjevných nepravd, připomíná to klasickou zprávu radia Jerevan: ano, je to pravda, žirafa skutečně v pražské zoo uhynula a Národní muzeum ji získalo do sbírek, ale není vystavena dodnes, její kůže nebyla natažena jako punčocha a pach jejího těla nezamořil Václavské náměstí ... Ke cti paní kurátorky však nutno zdůraznit, že onen dopis posla proto, aby dotyčné informace ověřila.

K tomu však nemohlo dojít, většina informací byla zjevně nepravdivá, a tak týž den byla zaslána paní kurátorce písemná reakce, obsahující tyto v rychlosti shrnuté údaje: (1) v současné době, ca. od roku 2000, je vystavena jiná žirafa, samec ze zoo ve Dvoře Králové a ten také přečkával rekonstrukci budovy v bedně v sále savců, spolu se slonem a velrybou;

žirafa Lenka byla z expozice proto odstraněna (vyměněna) a je umístěna v depositáři; (2) Zdenka Hodková (1940–2012) neměla s preparací Lenky nic společného, a už vůbec neměla v muzeu nějaký tým; ke konci padesátých let sice vypomáhala v preparační dílně během svých studií zoologie, ale tehdy už byla Lenka dávno vycpaná a vystavená, to bylo roku 1957, vycpával ji preparátor Jiří Tůma; Z. Hodková byla později zaměstnána v zoologickém oddělení Národního musea jako preparátorka osteologie, to už ale byla v pensi (zhruba v letech 2002–2006) a preparačnická dílna NM tou dobou už nebyla součástí zoologického oddělení; (3) že by preparace Lenky vyvolala nějaké problémy v muzeu či kolem něj nikdo nikdy nezmiňoval, je to patrně mýtus, podobný tomu, že v kostře velryby vystavené v Národním muzeu chybějí obratle – někdo ho vyfabuloval a příhoda žije sama dál vlastním životem; (4) preparační oddělení Národního musea mělo a má preparační (pitevní) stoly od dob Antonína Friče, tedy od konce 19. století, a nebudovaly se rozhodně v padesátých letech kvůli žirafě; (5) kůže se pro vycpávání (nalepování na model těla, pro něž dnes se používá polyuretan, dříve sádra) činí a seřezává vždy, je to rutina; Lenka byla vycpávána tak jako jiná zvířata, její kůže byla stažena, vyčiněna a nalepena na model těla, na něm jednotlivé díly sešity, švy jsou dnes dobře patrné, neboť na řadě míst je preparát kůže podél švů popraskaný, zejména na krku a na břiše žirafy, toho by patrně nebylo, byla-li by kůže natažena “jako punčocha”.

Později dotázaný nejstarší a již dlouhou dobu pensionovaný zoologický preparátor Národního musea Bohumil Pražan (*1946), jenž pracoval v preparačnické dílně od poloviny 60. let do roku 2005 a který byl vždy studnicí musejních historek týkajících se i preparačních postupů a výsledků, na tuto historku reagoval nejdříve údivem a poté smíchem, každopádně ji slyšel poprvé a rozhodně nenaznačil, že by mohla mít reálný základ, přestože si pamatoval, že o preparaci tohoto výjimečného kusu bývala za jeho začátků v preparační dílně řeč (s preparátorem Jiřím Tůmou, jenž zhotovil vycpaninu, se však nesetkal, neboť ten zemřel roku 1958). Nepřímo tedy potvrdil správnost informací poskytnutých paní kurátorce do Vídně.

Tímto přispívám do Vídně by bylo lze považovat vyfabulovanou část příběhu za vyvrácenou, jednotlivé prvky legendy uvedeny na pravou míru. Zdá se pravděpodobné, že ona ve Vídni působící paní kurátorka skutečně vysvětlení přijala a pochopila nesmyslnost této kombinace údajů, rozhodně v celé aféře dál nepůsobila (to bylo také později podpořeno tím, že pro opotřeбенí nebylo možné preparátem žirafy výrazně manipulovat, natož ji zapůjčit mimo muzeum, nanejvýš pak do zahraničí, jelikož to by navíc vyžadovalo dlouhý povolený proces). Avšak umělkyně se nevzdaly a na své versi trvaly, byla na ní patrně závislá možnost jejich účasti na galerijním biennale v Benátkách, o kterou tímto výstavním projektem soutěžily – jednalo se o reprezentaci českého výtvarného umění na mezinárodním poli oficiálně podporované Národní galerií, respektive Ministerstvem kultury ČR. Tento projekt výtvarnice Evy Kotátkové a kurátorky Hany Janečkové se nazýval *Srdce žirafy v zajetí je o dvanáct kilogramů lehčí*. Pro jeho přípravu požádaly dámy o návštěvu v depositáři (návštěv bylo několik, vždy v mírně obměněném personálním složení, avšak vždy v dámském), aby si mohly prohlédnout vycpaninu žirafy Lenky a návštěvy jim byly vždy zdvořile umožněny jako každému jinému badateli, který o to požádá. Při té příležitosti s dámami opět hovořil první autor a zdůrazňoval nepravděpodobnost popisovaného preparačního postupu, a tedy i jeho kuriosních důsledků. Výsledkem ovšem bylo jen to, že se použití příběhu opakovalo, tentokrát však už veřejně, příběh se přitom jen relativisoval tím směrem, že není celá historie archivně doložena a tedy, že se pravdu už patrně nedozvíme. Jak níže dokládáme, to tak zcela neplatí.

Paní kurátorka Janečková popsala projekt na internetové platformě youtube.com v přednášce s titulem *Příroda rudá zubem i drápem* (Janečková 2024). Zveřejnění presentace nese datum 11. ledna 2024, tedy přesně rok po výměně dopisů s vídeňskou paní kurátorkou. V dotyčné presentaci zaznělo toto (jedná se o needitovaný přepis zvukového záznamu): “Žirafa Lenka byla v roce 1954 převezena, odchycena v Keni chytačskou firmou a byla dovezena po devíti měsících, cestovala z Keni do Prahy, kdy byla převezena do pražské zoo jako první československá žirafa v československé zoo. Lenka vlastně žila dva roky a pod dvou

letech bohužel v té pražské zoo uhynula. Lenka uhynula vlastně byla nějakým způsobem, byla to velice těžká zima v roce 1956 a její tělo, [...] tohle vlastně bylo velická událost, když Lenka přijela jako první československá žirafa a vlastně když uhynula tak byla tato žirafa darována Národnímu muzeu v Praze, kde ji vlastně vycpali, a kde byla na vlastně se stala vlastně z tohoto chyceného zvířete, nejdřív vlastně svobodného zvířete, které bylo chyceno za doby, je to vlastně doba postkoloniální Afriky [sic], kdy vlastně v Africe v Keni probíhá vlastně dost krvavé boje proti britskému imperiu, takže v těchto okolnostech je Lenka chycena, převezena do Prahy, kde žije vlastně dva roky a pak byla vlastně 40 let exponátem Národního muzea v Praze. [zde je do presentace vložen obrázek stěhování vycpaniny po hlavním schodišti historické budovy NM.] Takže tady vlastně vidíme, jak Lenku stěhují do Národního muzea, teda tehdy bylo to dost mladé zvíře, a když jí převezli do Prahy, takže byla vlastně jen asi tři metry dlouhá, normálně žirafy dorůstají do pěti metrů. V roce 2000 nějak už byla nahrazena vyšším samcem, takže vlastně co vidíte v muzech jsou velice často, co se zvláště týče žiraf jsou samci, protože jsou vlastně vyšší a ve všech muzech je vlastně tendence vystavovat jako nejvíce impresivní zvířata, kteří jsou velice často právě jako samci. Takže teda Lenka byla vyřazena a vlastně v současné době žije v depositáři Národního muzea v Horních Počernicích, kde je vlastně odsouzena vlastně k nějakému nekonečnému životu, protože jako exponát, který byl chycen v Africe, tak je vlastně chráněna mezinárodními smlouvami, protože její vlastně kůže jako genetický materiál je natolik cenná jako původního afrického druhu, tak vlastně jí nemůžou v žádném případě například spálit nebo pohřbít. Takže vidíte, že už je jako popraskaná, když se jí dotknete, tak vlastně se z ní drolí ta sádra a nás velice zajímalo s Evou [Kotátkovou] právě tyhle proměny toho vlastně živého zvířete, kdy se vlastně to živé zvíře stává vlastně exponátem, je to ten moment, kdy jí chytili v té savaně někde v Africe nebo je to vlastně ten moment, kdy ji převezli do toho zoo, kde se stává vlastně nějakým, kde je rozdíl mezi tím exponátem, jak se vlastně my díváme na tyto typy exponátů, jaké typy dívání vlastně tyto procesy našeho setkávání se zvířaty, je to jakým způsobem, jaké dominanty, jaké hierarchie, mezi námi a přírodním světem tyto vlastně zoa i národní muzea, vlastně co, jakým způsobem upevňují právě tu vlastně dominanci člověka nad přírodou. [...] Je vlastně důležité, co se stalo s tou Lenkou bylo to, že v roce 1956, kdy jí převezli do toho Národního muzea, tak je zde vlastně nějaká ústní historie, nebo potvrdili nám to dva pamětníci, že vlastně to tělo Lenky, když oni jí vlastně vycpávali, tak vlastně co oni udělají je, že vlastně oni se zbaví všeho z vnitřku toho těla a to tělo je spláchnuto, a oni dříve vlastně opravdu splachovali ty vnitřky těla, oni to rozpustili a splachovali to do veřejné kanalisace, a dva pamětníci nám řekli, že vlastně to tělo té Lenky bylo nějakým způsobem způsobilo, protože bylo tak velké, tak vlastně způsobilo zvláštní typ zápachu, který se vznášel nad Václavským náměstím, a půlka Václavského náměstí musela být uzavřena. Takže tohle je ústní historie, my pořád zkoumáme, vlastně hledáme, kdybychom měli více času, tak bychom se do toho pustili více, jestli tahleta historika, je opravdu pravdivá, ale potvrdili nám to dva pamětníci, kteří vlastně si tohle vlastně pamatují, že vlastně v tom roce 1956, kdy se vlastně tohle vypuštění toho těla způsobilo tuhle kalamitu na Václavském náměstí. Takže vlastně ta Lenka opustila to Národní muzeum, to její tělo vlastně opustilo Národní muzeum kanalisací, a co tady vidíme je vlastně jen ten napnutý kožich, nebo tu napnutou kůži na sádrovém modelu." Zajímavé je, že o suché a sešité kůži Janečková (2024) hovoří jako o vnímajícím živém tvorovi, s nímž cítí a poukazuje na příkoří, která se mu dějí, příkladně genderová nekorektnost. Navíc prokazuje, že nechápe funkci přírodovědeckých sbírek, jelikož patrně soudí, že každý nevystavený preparát by měl být zlikvidován po té, co expozičně doslouží, ovšem nebrání-li tomu mezinárodní úmluvy, nerespektující důstojnost preparovaných tvorů. Každopádně zde už dílem používá informace sdělené prvním autorem paní kurátorce do Vídně.

Vzhledem k tomu, že projekt vítězčil v soutěži a s podporou Národní galerie se účastnil jmenovaného biennale v Benátkách na podzim roku 2024, byla historika vícekrát publikována, většinou se však jednalo o krátký text, který však neopomněl náležitě zmínit pro čtenáře podstatné pikantnosti (např. Cieslar 2024, Glisníková 2024, Todorová 2024). Poněkud

podrobněji (mimo přednášku Janečkové) se historce, ale i dalším podrobnostem spojeným s příběhem žirafy Lenky věnuje rozhovor Petra Viziny s Evou Kotátkovou zveřejněný formou podcastu 19. června 2024 serverem aktuálně.cz (*Petice o kultuře pojmenovává důležitá témata. Bohužel urážlivým jazykem*; Vizina 2024), jenž sice primárně reagoval na aktuální odkrytý list umělců kritizující tehdejší uměleckou politiku zejména Národní galerie a Akademie výtvarných umění, okrajově se však týkal i presentace na biennale v Benátkách. V tomto rozhovoru se Eva Kotátková vrací k preparaci žirafy, a co je dost podstatné, vysvětluje, kde se s historkou setkala (jedná se jen o výňatek needitovaného přepisu zvukového záznamu rozhovoru, podstatný pro historii vycpaniny): EK (= Eva Kotátková): “Na příběhu žirafy Lenky mě vlastně zaujalo to, respektive ten můj nález toho příběhu se odehrál docela náhodou skrze příběhy, které nechávali na nástěnce ve velké dvoraně na mojí už proběhlé výstavě v Národní galerii diváci a divačky, kteří tam vlastně reagovali na příběhy, které tam vzbudila výstava, obsažené ve výstavě, a jeden právě z příběhů na takové vlastně malé subtilní á-čtyřce psaný rukou byl právě příběh žirafy Lenky – v té době vlastně jsem nevěděla z toho popisu, že to byla žirafa Lenka.” // PV (= Petr Vizina): “A to psal nějaký pamětník nebo pamětnice, protože to je příběh z roku 1954, který je vlastně utopený v čase, jeho tak nějak obecně, než jste ho zvedla, no tak nebyl známý.” // EK: “Byla to vlastně známá, byla to blízká známá pamětnice, která vlastně se o tom příběhu dozvěděla od někoho, kdo byl přímo vlastně nějakým spoluaktérem nebo nějakým účastníkem vlastně potom celé té situace, která je v tom příběhu popisována a která není teda nějak archivně doložená, ale která mě vlastně od začátku fascinovala a to vlastně byl ten příběh nebo byl tehdy na té á-čtyřce, než jsme začli podnikat nějaké aktivity s kurátorkou toho projektu v Benátkách [Hanou Janečkovou], podnikat nějaké vlastně aktivní pátrání a práci vyložené se zdroji a fakty, tak obsahoval informaci o tom, že žirafa Lenka byla dovezena z Keni, že zahynula na podchlazení v pražské zoologické zahradě, to se potom i podařilo skrze různé zprávy dokázat, že měla zápal plic a dovezena byla v roce 1954 a umřela o dva roky později a tadyta verze toho příběhu mluví o tom, že jakmile byla žirafa Lenka věnována ze zoologické zahrady Národnímu museu v Praze, kde opět byla vlastně s velkou slávou převezena jako první československá žirafa, jako zvíře, které jako vlastně doted' nebylo ve sbírkách a byla preparována a podle téhle orální historie došlo k tomu, že v procesu preparace, taxidermického procesu, byly vypuštěny pozůstatky toho rozpuštěného těla do veřejné kanalisace a prý byla horní část Václavského náměstí uzavřena na skoro tři dny a ten provoz byl ochromen a nebylo tam vlastně možné vstupovat aniž byste byli teda přímo obyvatelé.”

Z pohledu dotyčného sbírkového jedince a vedení sbírky vůbec byly presentovány dva body, na sebe navazující, tedy nedobře provedený způsob preparace kůže žirafy a z něj vyplývající efekt pro okolí musea, tvořený intenzivním zápachem způsobujícím dočasnou neobyvatelnost pro místní populaci. Ovšem historka, která nepřímou směřuje na Národní museum mírně dehonestující pohled je velmi nepravděpodobná, příběh převzatý z několika rukou se velmi pravděpodobně obalil nánosem fabulací natolik, že původní celkem banální historku o preparaci velkému zvířete v preparátorské dílně musea zcela překryl.

Zde bychom se pokusili uvedené dva body vyvrátit za pomoci dostupné evidence. Obsahem všech sdělení je, že tělesné části mimo kůži, tj. svalstvo, útroby, a dokonce i kosti a zuby, byly rozpuštěny a spláchnuty do veřejné kanalisace. Jak toho dosáči, aby nebyla rozpuštěna toutéž chemickou substancí i kůže, těžko posoudit, nanejvýš za podmínek v padesátých letech. Pamětníci dle Janečkové uvedli, že tělo žirafy bylo tak velké (rozuměj jeho rozpuštěný objem), že pach vzniklé tekutiny se vznášel nad Václavským náměstím a horní polovina náměstí musela proto být uzavřena. Janečková (2024) podotkla, že se stále snaží svým výzkumem ověřit, že to, co pamětníci tvrdí, je pravda. Ovšem není jasné, zda její výzkum něco takového potvrdil, takže realizace uměleckého záměru stojí jen na základě neověřeného sdělení pamětníků.

Jak Hana Janečková, tak Eva Kotátková ve svých presentacích uvedly, že pro záměr projektu považují za důležité to, co se s tělem žirafy dělo po jeho převozu do Národního

musea a co o tom tvrdili pamětníci, nazývají to ústní historií. Janečková (2024) použila ve vztahu k pamětníkům jednou slovo “řekli”, vícekrát slovo “potvrdili”. Kde se tedy autorka a kurátorka projektu o události na Václavském náměstí dozvěděly jinde, než na lístku na nástěnce (jenž byl navíc jen jeden a reprezentoval jednoho svědka, který navíc nebyl přímým svědkem)? Kde mají primární zdroj takové informace a nikoli jen reprodukováné vyprávění blízké známé? Nějací další pamětníci jim je “řekli” a formulací Hany Janečkové se z takového sdělení stalo potvrzení? S trochou jízlivosti řečeno – nejde o naplnění otřepaného rčení, že přání získat atraktivní mírně pikantní příběh bylo otcem myšlenky? Tato rozpačitá pasáž v přednášce Hany Janečkové naznačuje, že při pátrání v historické skutečnosti po základu pro svoji uměleckou metaforu nepostupovala autorka a/nebo kurátorka podle zásady, že orální historie je metoda získávání poznatků o minulosti limitovaná subjektivitou respondentů a je nutné sdělení pamětníků ověřovat nebo porovnávat se svědectvími jiných pramenů. To, co je v přednášce deklarováno jako výzkum, se zdá být v dané souvislosti spíše tvořivou fabulací domněnky. Navíc pokud svědectví oněch dvou pamětníků umělkyně získaly např. v roce 2021, pak za předpokladu, že pamětníkům bylo v roce 1956 alespoň 15 let, by jim bylo při podání svědectví 80 let. Věk je však pro kvalitu paměti velmi silně ovlivňující faktor, navíc pracující velmi individuálně.

Pro ověření domněnky presentované oběma umělkyněmi se zdá být vhodné užít relativně pohotovou sondu do obsahové agendy dobového tisku. V případě pravdivosti informace o rozpuštění těla, vypuštění jeho zkapalněné formy do kanalisace a uzavření Václavského náměstí kvůli obtěžujícímu pachu, by nejméně o poslední události musely být v dobovém tisku zprávy. Nešlo o politický obsah, ani o obsah politicky zneužitelný, který by redakční autocenzura oficiálního tisku a cenzori Hlavní správy tiskového dohledu (od 1953) nechtěli pustit do veřejného prostoru. Pro tento účel se jeví jako ideální řešerše listu *Večerní Praha*, jenž měl v Praze od padesátých let suplovat druh meziválečného tiskového bulváru, který nebyl při změnách tiskového pořádku v letech 1945–1948 ani po únoru 1948 obnoven. V systému koncentrované tiskové propagandy se ukázalo, že prvoplánově propagandistický obsah dobového denního tisku i jeho rétorická forma potřebuje vyvážit potřebu čtenářů konsumovat také tzv. čtivo. Tzn. nenáročný obsah podaný poutavějším jazykem. *Večerní Praha* z metod meziválečného bulváru převzala jen část postupů, a navíc v umírněné intenzitě: orientaci na vědní každodennost obyčejného člověka, v níž lze běžné události ozvláštnit příběhem, personální konkretisací, hovorový styl podání, orientaci na banality, které zveřejněním nabývají významu “sensation”. Tímto způsobem *Večerní Praha* zacházela i s některými politickými událostmi, které v agendě nepřevažovaly, o to působivěji možná účinkovaly v čtenářském procesu přijímání názoru a formování postoje.

Pokud by preparace žirafy Lenky měla následky, jež Hana Janečková a Eva Koťátková popisují, nebylo by vhodnějšího tiskového materiálu pro jejich publikaci a komentář, než je *Večerní Praha*. Avšak při průzkumu všech čísel této tiskoviny vyšly od poloviny března do konce května 1956 jsme nenašli žádnou zmínku ani o uhynutí žirafy Lenky, ani o její preparaci. Přitom o dění v zoo vycházely ve *Večerní Praze* zprávy poměrně často, zoo a zvířátka byly pozitivním a vděčným centrem pozornosti (za zmíněné období bylo publikováno nejméně pět různě rozsáhlých zpráv o Zoo Praha). O efektu rozpuštěného těla v kanalisaci a o zápachu na Václavském náměstí a jeho zahrazení nebyla nalezena žádná zmínka, ačkoliv by to byla událost, kterou by *Večerní Praha* nepochybně zaznamenala.

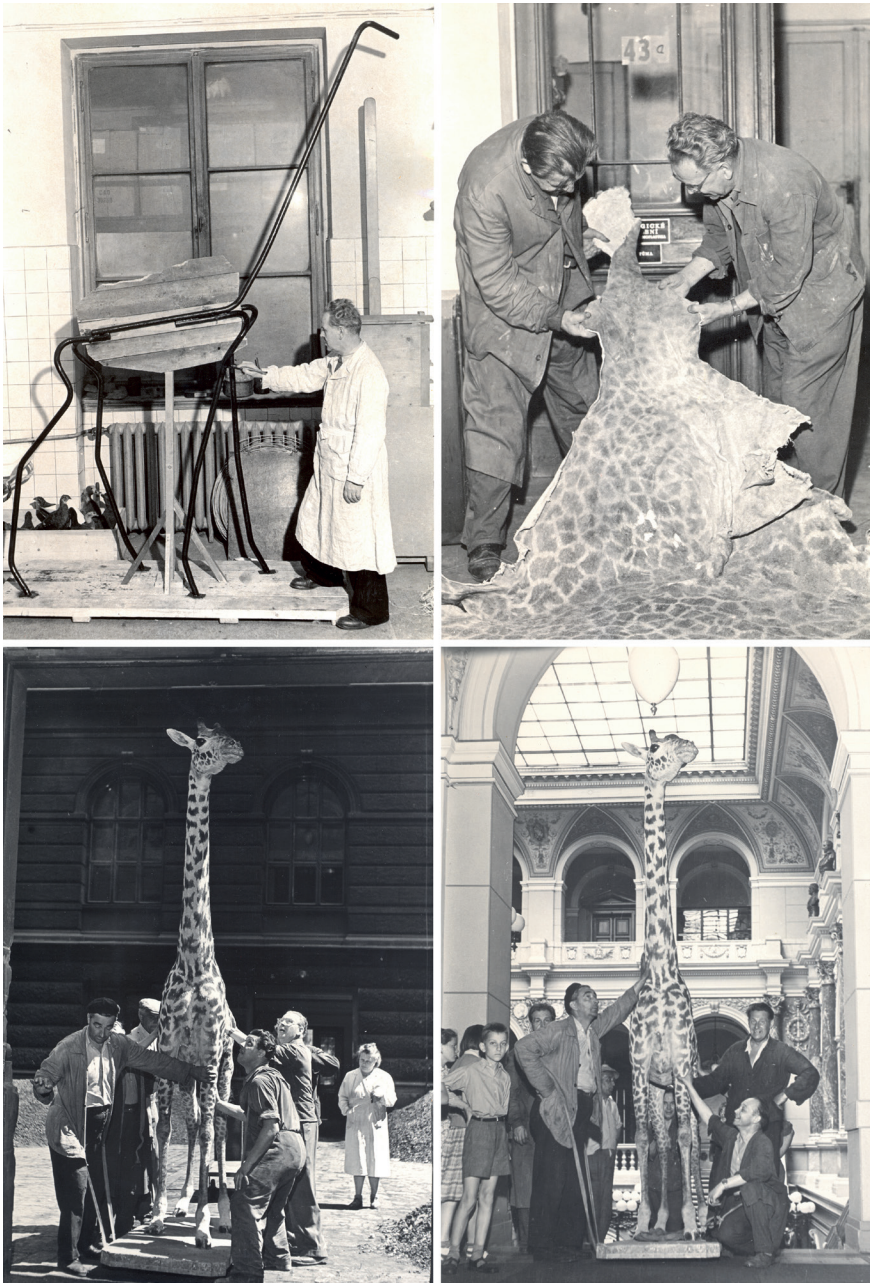
Alternativně byl studován také list Československé strany lidové *Lidová demokracie* – tento deník se formálně profiloval jako stranický orgán, ale nevybočoval z hranic, které určovalo ostatnímu tisku jako ideologický vzor *Rudé právo*. Pokud by preparace žirafy Lenky měla následky popisované zmiňovanými umělkyněmi, mohly by být v deníku uvedeny formou zprávy nebo hodnotícího článku. *Lidová demokracie* měla totiž také sklon zaměřovat lokální příběhy a události běžné povahy bez prvoplánového ideologického akcentu. Ovšem opět, při průzkumu čísel *Lidové demokracie* vyšly od poloviny března do konce května 1956 jsme nenašli žádnou zmínku o případné kalamitě na Václavském náměstí. Zato jsme našli

dva články informující o onemocnění a úhynu žirafy, které obsahovaly i další podrobnosti o tom, co se s tělem žirafy dělo v zoo a co se s ním bude dít dál v Národním muzeu. Přitom v audiovizuálním záznamu přednášky Hany Janečkové je první z obou článků zobrazen, a to ten podstatnější ze 7. dubna 1956, druhý článek z 19. dubna 1956 zobrazen v přednášce není. V prvním z obou článků je uvedeno následující (Anonymus 1956: 3): “V minulých dnech zahynula na následky mrazů v pražské zoologické zahradě oblíbená žirafa Lenka. Dostala zápal plic, zdálo se, že jej přečká, ale pak se napila studené vody a zahynula. [...] Mezitím preparátoři Národního musea již žirafu stáhli a připravili k odvozu do dílen Národního musea. [...] Žirafa Lenka, která byla 380 cm vysoká, bude “vycpaná” moderní dermoplastickou metodou, tj. na sádrový odlitek jejího těla bude natažena její kůže. Tento nový exemplář, velmi pěkně zbarvený, má na podzim obohatit přírodovědecké sbírky [= expozice] Národního musea. [...]”.

Informace popisující, že “preparátoři Národního musea již žirafu stáhli a připravili k odvozu do dílen Národního musea” je klíčová, neboť jasně potvrzuje, že preparátoři odvezli do musea jen kůži, kterou potřebovali k zhotovení vycpaniny. O těle není v článku informace, není to ale podstatné, rozhodně nebyl důvod, aby bylo vcelku rozpouštěno v hlavní budově Národního musea a pak zápachem zamořovalo Václavském náměstí, nebyla-li na něm už kůže. Je pravděpodobné, že tělo bylo rozřezáno ještě v zoo, jednak to bylo pohodlnější pro převoz do musea (pokud k němu vůbec došlo) a jednak bylo už předtím pitváno – ve více zdrojích se uvádí příčina úhynu, a ten z roztoku v kanalisaci zjistit tehdy nebylo lze (dnes by to patrně možné bylo detailním rozbořem DNA v roztoku, ovšem jen s přibližným/neprůkazným výsledkem, pitva tak stále zůstává běžnější, levnější a tradiční metodou pro zjištění patologických změn). V přírůstkové knize zoologického oddělení je sice zapsána kůže i kostra, ovšem zápis je zjevně předběžný, z 21. března (žirafa uhynula 19. března), byl tedy asi pořízen při dovezení kůže a tělo nemuselo nakonec do musea vůbec dorazit, rozhodně to nic nepotvrzuje, kostra této žirafy – jejíž preparace by trvala několik týdnů nejméně – v té době určitě nemohla být k dispozici na rozdíl od kůže. Při zápisu se tedy jednalo o záměr, nikoliv o popis reality. Zda kostra do musea vůbec dorazila anebo po odřezání měkkých tkání bylo ještě v zoo shledáno, že se pro preparaci nehodí, není zjevné. Každopádně žirafa Lenka jako mladé zvíře neměla uzavřené růstové chrupavky v dlouhých kostech a v obratlích, a tak mohl být záměr nákladné a pracné preparace kostry – pravděpodobně za účelem smontování a vystavení – opuštěn. Goldscheider (1957) sice uvádí, že kosti žirafy Lenky jsou uloženy v muzeu, ovšem nyní ve sbírce nejsou a není přímý důkaz o tom, že by kdy byly, ostatně v trvalé musejní evidenci je zapsaná už jen vycpanina. Na skutečnosti, že kůže byla stažena mimo museum to ale nic nemění. Je zajímavé, že Hana Janečková a Eva Koťátková tento výklad textu, který evidentně znaly a dokonce jedna z nich jej ukazuje v přednášce, dodnes přístupné v záznamu, neinterpretovaly v logice časové posloupnosti postupu zpracování těla zvířete.

Těžko dnes posoudit, proč byly o úhynu žirafy Lenky opakovaně publikovány zprávy v *Lidové demokracii*, ale nikoli ve *Večerní Praze*, která jinak o zoo referovala často. Patrně měly obě redakce různé zdroje zpráv a informátor *Večerní Prahy* podával takové zprávy o událostech v zoo, které se nevyvíkaly standardu jejího běžného života a nebyly negativní. Úhyn první žirafy chované v československé zoo krátce po jejím příchodu a umístění v expozici zoo byla událost, která se vymykala standardu, byla asi považována za obecně významnější, navíc *Lidová demokracie* měla na rozdíl od *Večerní Prahy* celoplošnou distribuci ve státě. Doplnit můžeme ještě poznámku, že satirický týdeník *Dikobraz* nepřinesl v dotyčné době o zamoření Václavského náměstí žádnou zprávu.

Nicméně sonda v dobovém tisku přinesla zásadní písemný pramen o průběhu preparace vycpaniny žirafy Lenky, jenž je v přímém rozporu s historikou, která byla mnohokrát popsána buď přímo Hanou Janečkovou a Evou Koťátkovou, či s odkazem na ně různými žurnalisty. Považujeme ji tedy za nepravdivou, založenou na neověřených sděleních a zčásti jistě fabulovanou dalšími detaily. To ukazuje srovnání zde dokumentovaných textů, v nichž jsou jednotlivé epizody popisovány s většími či menšími rozdíly.



Obr. 17. Několik fotografií dokumentující proces zhotovení (v roce 1956) a pak i stěhování hotové vycpaniny (asi v první části roku 1957) žirafy masajské (*Giraffa tippelskirchi*), NMP 10705 (♀), zvané Lenka (foto I. Liptoň; archiv zoologického oddělení Národního muzea). Podstatná je především fotografie vpravo nahoře ukazující musejního preparátora Jiřího Tůmu (vpravo) s neznámým pomocníkem kontrolující staženou a vyčiněnou kůži žirafy, jež zjevně není stažená jako "punčocha", ale tradičně jako "koberec". Obě horní fotografie byly publikovány v časopise *Svět v obrazech* 20. dubna 1957 (Goldscheider 1957).

Doplňkem k informaci, poskytnuté “černé na bílém” dobovým deníkem, existuje v archivu zoologického oddělení Národního musea fotografická dokumentace z různých časových úseků preparace žirafy Lenky (obr. 17). Tyto fotografie tvoří jedinou ucelenou serii, která byla zanesena 10. prosince 1957 pod přírůstkovým číslem 7762 do sbírky zoologického oddělení, všechny fotografie jsou očíslovány a opatřeny textem psaným rukou tehdejšího přednosta zoologického oddělení Otakara Štěpánka, autor fotografií byl I. Liptoň. Čtyři z těchto fotografií byly publikovány v časopise *Svět v obrazech* (Goldscheider 1957; včetně oněch dvou blíže komentovaných níže). Reportážní cyklus zpodobňuje stěhování již hotové vycpaniny hlavní budovou Národního musea z preparační dílny v suterenu do expozičního sálu savců ve druhém patře (obr. 17) a obsahuje i dříve v tisku publikovanou fotografii přesunu vycpaniny po hlavním schodišti, již presentovala ve své přednášce Janečková (2024) s komentářem “tady vlastně vidíme, jak Lenku stěhují do Národního musea” (viz výše). Mimo to i momentky z příprav a stylisované “momentky” kdy zoolog Otakar Štěpánek a preparátor Jiří Tůma hloubají nad budoucím vzhledem preparátu. Mimo tuto dokumentaci je pro nás podstatné, že serie zaznamenává také na jedné fotografii (obr. 17) manipulaci se staženou kůží, která rozhodně nepřestavuje “punčochu” z níž bylo vypláchnuto tělo, ale běžně vyčiněnou kůží určenou k natažení a nalepení na model těla zvířete a připravovanou k sešití v místech, kde byla rozřezána (tedy ve formě “koberce”). Jelikož Janečková (2024) tuto fotografii znala – spolu s ní byla publikována v časopise *Svět v obrazech* i ta, kterou použila ve své přednášce – nic z ní pro svoji versi historie nevyvodila, přestože hovořila o výzkumu (jenž představuje především shromažďování údajů z dostupných zdrojů). To dále její informaci o kalamitě na Václavském náměstí více než znevěhodňuje, neboť to naznačuje zcela výběrové použití pouze vhodných informací.

Shrnutí dostupnou evidenci a argumentaci lze následovně: (1) žirafa Lenka uhynula 19. 3. 1956 v Zoologické zahradě v Praze; (2) okamžitě musela proběhnout pitva (v zoo povinná z veterinárně-hygienických důvodů) a velmi rychle musela být stažena kůže, neboť tak velké tělo nebylo lze zchladit (to vcelku není možné ani dnes, nikde nejsou tak velké prostory), i vzhledem k březnovému klimatu muselo proběhnout v řádu hodin po smrti zvířete, jinak dochází ke ztrátě srsti; (3) přírůstek žirafy (kůže a kostra) do sbírky Národního musea byl zapsán 21. 3. 1956; (4) *Lidová demokracie* 7. 4. 1956 uvedla, že “preparátoři Národního musea již žirafu stáhli a připravili k odvozu do dílen Národního musea”; (4) *Svět v obrazech* 20. 4. 1957 publikoval fotografickou reportáž z příprav a průběhu preparace a výsledné instalace vycpaniny žirafy Lenky ve druhém patře hlavní budovy Národního musea, v níž ukazuje formu zpracování kůže. Do tohoto dějového schématu se především “punčocha”, ale ani zaměřené a tři dny uzavřené Václavské náměstí nevejdou.

Závěrečné poznámky

Výskyt žirafovitých kopytníků je v historické době vázán výhradně na africký kontinent, jejich přítomnost ve střední Evropě byla tak vázána nejprve na cirkusové menažerie a později v mnohem širším rozsahu na chov v zoologických zahradách. Tomu odpovídá i struktura jedinců ve sbírce Národního musea, z počátku ji tvořily kusy získané z menažerií v kombinaci s několika jedinci pocházejících z loveckých výprav majetných lovců, zatímco nejvíce jedinců sbírky Národního musea pochází ze zoologických zahrad, jmenovitě v Praze a ve Dvoře Králové. Obě zahrady ostatně patřily dlouhodobě k největším dárcům uhynulých zvířat ze svých chovů, což potvrzují i dosavadní katalogy velkých savců sbírky Národního musea (Robovský et al. 2010, 2014a).

Nepočítáme-li noticky v denním tisku a průvodce expozicemi (viz výběr výše), pak doposud žirafovité v zoologických sbírkách Národního musea zmínili jen Vávra (1917) a Kořenský (1924), jehož později reprodukoval Vágner (1979), a krátce také Štěpánek (1975). Všichni komentovali získání vycpaniny okapi v roce 1916, tedy 16 let po definitivním objevení a 15 let po popisu druhu (Sclater 1901), které působilo velmi sensačně, ovšem současně také po nejméně desetileté soustředěné snaze evropských lovců získat pro musea

a menážerie co nejmvice kusů druhdy bájného zvířete. Tím se postupně hlad po preparátech nasytil a shodou okolností se pak dostalo i na pražské museum (dokonce není vyloučeno, že se na získání zvířete v Kongu podílela druhá Německá středoafriická expedice roku 1911 a tím by byl znám přesně původ tohoto kusu). Navíc ve stejné době – dokonce zřejmě dříve než pražské museum, roku 1910 – získal vycpaninu okapi Klášter premonstrátů v Teplé, což představuje první známou okapi v českých zemích a asi i v Rakousku-Uhersku, a tak i jeden z několika prvních dokladů tohoto zvířete v Evropě vůbec (do Vídně byly tři kusy okapi dovezeny Rudolfem Grauerem (1870–1927) až roku 1911; Lorenz-Liburnau 1923). Shodou historických okolností, se tento starší preparát z kláštera v Teplé dnes nachází také ve sbírce Národního musea.

Štěpánek (1975) kromě koupě okapi zmiňoval také získání několika preparátů žiraf, včetně nejstarší pražské žirafy, odkoupené jako kadaver z Kreutzbergovy putovní menážerie v roce 1863 na její zastávce v Praze. Tato vycpanina mladé žirafy, na níž se složili přední mužové tehdejší pražské společnosti (Frič 1864), přežila v zoologické expozici Národního musea zhruba 90 let a dalších asi 60 let v dalších expozicích, dnes je však patrně zničena. Štěpánek (1975) také upomíná na obrovského žirafího samce darovaného Cirkem Kludský v roce 1932. Jak v dobové zprávě připomíná Obenberger (1932), uhynulý obřif samec žirafy měl dát vznik velmi pěknému výstavnímu preparátu, jenž by nahradil 70 let starou vycpaninu nedospělého kusu, ovšem z tohoto zvířete ve sbírce zůstaly patrně jen pánev a část křížové kosti. Štěpánek (1975) vzpomenul krátce také příchod kadaveru mladé žirafy z pražské zoologické zahrady do sbírky Národního musea v roce 1956, jejíž kůže byla velmi rychle preparována a vycpanina pak 43 let zdobila zoologické expozice musea a dokonce zavdala po více než 65 letech od své preparace záminku k veřejným spekulacím o kvalitě a důsledcích preparátorských postupů.

Z hlediska hodnoty materiálu žiraf lze konstatovat, že sbírka obsahuje doklady nejhroženějších populací celé skupiny – kromě okapi také žirafu kordofanskou, žirafu nubijskou, žirafu Rothschildovu a žirafu síťovanou (cf. Petzold et al. 2020, Muneza et al. 2025). Z druhového komplexu severních žiraf tak v pražské sbírce chybějí jen západní populace – žirafa západoafriická, *Giraffa camelopardalis peralta*, a patrně už vyhubená žirafa senegalská, *G. c. senegalensis* (Petzold et al. 2020). Sbírkové jedince získané z přírody mohou být využity pro fylogenetická, fylogeografická či populačně-genetická srovnání, včetně určení míry genetické variability přeživších populací (Bock et al. 2014, Petzold et al. 2020).

V kontextu chovu žiraf v zoologických zahradách sbírka žiraf Národního musea dokonale pokrývá všechny formy chované na českém území, a to jak dominujících populací/poddruhů/druhů (žirafa Rothschildova a žirafa síťovaná), tak forem, které se v českých chovech objevily jen v několika kusech a jen v určitém období (žirafa kordofanská a žirafa masajská), viz Pithart (1984) a Čulík (2007).

Převaha osteologického materiálu ve sbírce žiraf představuje cenný zdroj pro možné komparace lebeční či postkraniaální morfologie (Ríos et al. 2016, Onwuama et al. 2021, Lee & Solounias 2022, Solounias 2022 etc.), zvláště, když postkraniaální materiál žiraf není ve světových sbírkách příliš početný (viz Ríos et al. 2016, Lee & Solounias 2022). Více jedinců téže populace umožňuje porovnat mezipopulační i vnitropopulační variabilitu taxonomicky užívaných znaků a také znaků perspektivních pro pochopení evoluční diversifikace žirafovitých (Lee & Solounias 2022, Kargopoulos et al. 2024). Výskyt mladých jedinců dále umožňuje sledovat některé morfologické znaky v ontogenetickém vývoji, což může být obzvláště důležité pro pochopení původu některých svérázných znaků žirafovitých (Solounias 2022). Osteologický materiál může být využit k posouzení, zda se zvířata chovaná v lidské péči somatickými parametry neodlišují od příslušníků divokých populací (pro výčet těchto studií viz Robovský et al. 2020). Takové srovnání už u žiraf prokázalo, že jedinci chovaní v lidské péči mají netypicky vyšší obrus zubů díky mnohem abrasivnější potravě sklízené na zemi – tráva a seno – případně granulátům (Clauss et al. 2007). V kontextu tohoto přehledu jsme proto očekávali, že odhad věku žiraf podle obrusu dentice navržený Hall-Martinem

(1976) bude použitelný jen v omezené míře. Ovšem výsledky použití jeho systému u jedinců známého věku dokonale odpovídaly, u dospělých jedinců byl rozdíl mezi odhadovaným a známým věkem v několika případech jen kolem půl roku a jednou zhruba rok. Jedinou výjimkou je velký rozdíl mezi věkem známým (18 let) a odhadovaným (12 let) u žirafy síťované (NMP 98138), ta však byla preparována externí firmou a nikoliv v Národním muzeu, nelze tedy vyloučit záměnu jedinců. Kromě tohoto výjimečného jedince můžeme na základě srovnání devíti dalších jedinců se známým věkem konstatovat, že systém Hall-Martina (1976) je většinou použitelný i na jedince ze zoologických zahrad. Hodnoty základních lebečních rozměrů žiraf sbírky Národního muzea odpovídají variačním šířím uváděným Grovesem & Grubbem (2011) vyjma šířky mezočnicového zúžení a zygomatické šířky lebky, které jsou u většiny námi měřených jedinců menší. V případě prvního rozměru je to pravděpodobně zapříčiněno odlišným snímáním rozměru; u druhého rozměru tento důvod ovšem neplatí, menší hodnoty zygomatické šířky vykazují dospělí jedinci žirafy Rothschildovy (je možné, že zástupce této populace Groves & Grubb (2011) neměřili). Hodnoty rozměrů metapodií jedinců žiraf ve sbírce Národního muzea odpovídají variačním šířím stejných rozměrů uvedeným Ríosem et al. (2016), přičemž hodnoty rozměrů zvířat ze zoologických zahrad jsou bližší spíše maximálním hodnotám v rámci publikovaných variačních rozpětí.

Některé jedinci žiraf vykazovali velmi výraznou přídatnou ossifikaci na ossikonech a okolních částech lebky, ta může být spojena s větší délkou života, v lidské péči dosahující až kolem 30 let, v extrémních případech až ke 40 letům (Weigl 2005). V několika případech jsme ale narazili na výrazné patologické přestavby, zvláště morfologie prstních článků a metapodií, což však nebylo zcela překvapivé, protože problematika kvality kopyt, výživy a vhodných substrátů patří zcela aktuální a významnou veterinární problematiku, které se začíná věnovat zvýšená pozornost i u žiraf (Dadone et al. 2019, 2021).

Celkově lze tedy sbírkový materiál žiraf v Národním muzeu považovat sice za spíše méně hojný, avšak s dostatečnou vědeckou hodnotou.

Je velmi pravděpodobné, že materiál žiraf je uchovávaný i v řadě dalších institucí, jednak na zámcích a hradech, sekundárně pak v regionálních museích, nejčastěji asi v podobě trofejí z loveckých výprav majitelů dotyčných sídel, anebo pak v příručních sbírkách zoologických zahrad. Aktuálně například víme o nekompletních kostrách žirafy Rothschildovy a žirafy síťované ve sbírkách katedry zoologie Jihočeské university v Českých Budějovicích, o lebce, dvou krčních obratlích a tekutinovém preparátu embrya žirafy, které byly donedávna vystaveny v expoziční části pavilonu žiraf v Zoologické zahradě Liberec, anebo o kostře a několika lebkách žiraf ve sbírce Zoologické zahrady Dvůr Králové. V kontextu dosavadních snah o katalogisaci některých skupin velkých savců jsme ověřili přítomnost žiraf v publikovaných katalozích (jejich přehled viz Robovský 2010, 2014a, b) a jediná žirafa – trofej – je uváděna z Lovecko-lesnického muzea v Úsově (preparovaná hlava s krkem samice ulovené 1. dubna 1905 Hansem von Liechtenstein; Hanák et al. 2003: 30). I v úsovské sbírce jde o značný nepoměr třeba k množství ulovených nosorožců, antilop, buvolů anebo lvů a jejich trofejí (Hanák et al. 2003). Důvodem by mohly být logistické důvody, např. náročnější preparace a převoz (což ovšem snese srovnání s nosorožci či slony), či lovecké licence, ačkoliv se na žirafy v tradičních loveckých oblastech Sudanu či východní Afriky nevztahovaly nejpřísnější regulace (Maydon et al. 1932), anebo jiné důvody. Možná je to tím, že žirafa nemá měřitelnou a tedy bodovatelnou trofej a nelze jejím ulovením dosáhnout náležitěho věhlasu, těžko říci (žirafy jsou zahrnuty jen v několika málo vydáních tzv. *Rowland Ward's Records of Big Game*; viz např. Dollman & Burlace 1928). Pokud by čtenář tohoto textu věděl o nějakém nezmiňovaném materiálu žiraf v českých sbírkách, budeme vděční za upozornění.

Poděkování

Rádi bychom poděkovali za mimořádnou pomoc a ochotu panu Milanu Hlinomazovi (Klášter premonstrátů Teplá) za řadu informací o okapi z tepelského kláštera, paní Mileně Běličové

(Archiv Národního musea, Praha) děkujeme za vyhledání a předání dokumentů o nejstarší žirafě v Národním museu, paní Aleně Hofrichterové (Zoologická zahrada Praha) za pomoc se shromažďováním údajů o žirafách z chovu Zoo Praha, paní Adéle Júnové Mackové (Masarykův ústav a knihovna Akademie věd ČR, Praha) za konzultace peripetií kolonialismu a paní Lence Kovačkové (Jihočeská universita v Českých Budějovicích) za konzultaci anatomie některých zubů a postkranialiálního skeletu žiraf. Protože jsme zúročili řadu informací z database Species360, nemenší díky patří i bezpočtu chovatelů, kurátorů a registrátorů ze zoologických zahrad, kteří tuto databasi naplňují informacemi o chovaných jedincích. Tato práce byla sepsána s podporou Ministerstva kultury ČR (#DKRVO 2024–2028/6.I.b, Národní museum, 00023272).

Literatura

- Albert C., Luque G. M. & Courchamp F., 2018: The twenty most charismatic species. – Public Library of Science One 13 (7; e0199149): 1–12.
- Allin M., 1999: Zuráfa. Pravdivý příběh žirafy a její dlouhé cesty z hloubi černé Afriky do srdce Paříže. – Praha: Columbus, 179 pp.
- Anděra M., Heráň I., Kůrka A., Moravec J. & Pflieger V., 1999: Zoologické oddělení. – Pp. 57–68. In: Horný R. (ed): Národní muzeum Praha. Průvodce. Přírodovědecké muzeum. – Praha: Národní muzeum, 82 pp.
- Anonymus, 1863: Znameníť zvěřinec p. Kreuzbergův. – Národní Listy 3 (12): 3 [16. 1. 1863].
- Anonymus, 1895: Přírodovědecký sbor Musea král. českého. – Národní Listy 35 (159): 2 [11. 6. 1895].
- Anonymus, 1916: Přírodovědecký sbor Musea král. Českého. – Časopis Musea Království Českého 90: 453–455.
- Anonymus, 1929a: V cirku Kludský pošla dnes žirafa v ceně čtvrt milionu Kč. – Expres 2 (123): 1 [29. 5. 1929].
- Anonymus, 1929b: Kludského žirafa na pitevním stole. – Expres 2 (126): 2 [3. 6. 1929].
- Anonymus, 1929c: Kludskému zahynula druhá žirafa. – Národní Listy 69 (163): 3 [14. 6. 1929].
- Anonymus, 1932: 18 lidí mělo co dělat s mrtvou žirafou. – Polední List 6 (35): 5 [4. 2. 1932].
- Anonymus [ld], 1956: Žirafa Lenka do Národního musea. – Lidová Demokracie 12 (85): 3 [7. 4. 1956].
- Anonymus, 2025: The catholic encyclopedia. – URL: www.newadvent.org/cathen.
- Belozerskaya M., 2006: The Medici giraffe and other tales of exotic animals and power. – Boston: Little, Brown and Company, 432 pp.
- Bertola L. D., Quinn L., Hanghøj K., Garcia-Erill G., Rasmussen M. S., Balboa R. F., Meisner J., Bøggild T., Wang X., Lin L., Nursyifa C., Liu X., Li Z., Chege M., Moodley Y., Brüniche-Olsen A., Kuja J., Schubert M., Agaba M., Santander C. G., Sinding M.-H. S., Muwanika V., Masembe C., Siegismund H. R., Moltke I., Albrechtsen A. & Heller R., 2024: Giraffe lineages are shaped by major ancient admixture events. – Current Biology 34: 1576–1586.
- Bock F., Fennessy J., Bidon T., Tutchings A., Marais A., Deacon F. & Janke A., 2014: Mitochondrial sequences reveal a clear separation between Angolan and South African giraffe along a cryptic rift valley. – BioMedCentral Evolutionary Biology 14 (219): 1–12.
- Chen L., Qiu Q., Jiang Y., Wang K., Lin Z., Li Z., Bibi F., Yang Y., Wang J., Nie W., Su W., Liu G., Li Q., Fu W., Pan X., Liu C., Yang J., Zhang C., Yin Y., Wang Y., Zhao Y., Zhang C., Wang Z., Qin Y., Liu W., Wang B., Ren Y., Zhang R., Zeng Y., da Fonseca R. R., Wei B., Li R., Wan W., Zhao R., Zhu W., Wang Y., Duan S., Gao Y., Zhang Y. E., Chen C., Hvilsom C., Epps C. W., Chemnick L. G., Dong Y., Mirarab S., Siegismund H. R., Ryder O. A., Gilbert M. T. P., Lewin H. A., Zhang G., Heller R. & Wang W., 2019: Large-scale ruminant genome sequencing provides insights into their evolution and distinct traits. – Science 364 (eaav6202): 1–12.
- Cieslar P., 2024: Z Keni do Benátek. Kotátková na bienále zmapuje osud legendární žirafy Lenky. – Forbes Life. URL: life.forbes.cz [13. 3. 2024].
- Clauss M., Franz-Odenaal T. A., Brasch J., Castell J. C. & Kaiser T., 2007: Tooth wear in captive giraffes (*Giraffa camelopardalis*): Mesowear analysis classifies free-ranging specimens as browsers but captive ones as grazers. – Journal of Zoo and Wildlife Medicine 38: 433–445.

- Coimbra R. T. F., Winter S., Kumar V., Koepfli K.-P., Gooley R. M., Dobrynin P., Fennessy J. & Janke A., 2021: Whole-genome analysis of giraffe supports four distinct species. – *Current Biology* 31: 1–10.
- Čulík L., 2007: Chov žiraf (*Giraffa camelopardalis*) v Zoo Dvůr Králové. – Pp. 75–193. In: Holečková D. & Smrček M. (eds.): Chov ohrožených druhů v Zoo Dvůr Králové. – Dvůr Králové [nad Labem]: Zoo Dvůr Králové, 277 pp.
- Dadone L., Olea-Popelka F., Stout E., Foxworth S., Klaphake E., Johnston M. S., Han S. & Barrett M., 2019: Clinical conditions found radiographically in the front feet of reticulated giraffe (*Giraffa camelopardalis reticulata*) in a single zoo. – *Journal of Zoo and Wildlife Medicine* 50: 528–538.
- Dadone L., Foxworth S., Aruho R., Schilz A., Joyet A., Barrett M., Morkel P., Crooks G., Fennessy J. & Johnston M. S., 2021: Foot shape and radiographs of free-ranging Nubian giraffe in Uganda. – *Public Library of Science One* 16 (12; e0252929): 1–16.
- Dagg A. I., 1971: *Giraffa camelopardalis*. – *Mammalian Species* 5: 1–8.
- Dobroruka L. J., 1976: Hair whorls in the reticulated giraffe, *Giraffa camelopardalis reticulata*. – *Věstník Československé Společnosti Zoologické* 40: 255–258.
- Dollman J. G. & Burlace J. B., 1928: Rowland Ward's records of big game with their distribution, characteristics, dimensions, weights, and horn & tusk measurements. Ninth Edition. – London: Rowland Ward, xiii+523 pp.
- Frič A., 1864: Zpráva o živočišných sbírkách českého Musea za léta 1862 a 1863. – *Živa* 12: 88–92.
- Frič A., 1902: Návštěva musea. – *Národní Listy* 42 (218): 2 [9. 8. 1902].
- Gijzen A., 1959: Das Okapi. Die Neue Brehm-Bücherei 231. – Wittenberg Lutherstadt: A. Ziemsen Verlag, 120 pp.
- Gipoliti S., 2022: Okapi, Italy and the Heart of Darkness. The political history behind early specimens of *Okapia johnstoni* in Italy. – *Quaderni del Museo Civico di Storia Naturale di Ferrara* 10: 61–63.
- Gipoliti S., Robovský J. & Angelici F. M., 2021: Taxonomy and translocations of African mammals: A plea for a cautionary approach. – *Conservation* 1: 121–136.
- Glisníková L., 2024: Kotátková v Benátkách vystavuje rozsekané zvíře. Vypráví o útlaku a zajetí. – Seznam Zprávy. URL: www.seznamzpravy.cz [27. 4. 2024].
- Goldscheider F., 1957: Lenčina cesta z Troje do musea. – *Svět v Obrazech* 12 (16): 5 [20. 4. 1957].
- Grassl B. F., 1910: Geschichte und Beschreibung des Stiftes Tepl. – Pilsen: In Kommission bei Maasch, 67 pp.
- Groves C. P. & Grubb P., 2011: Ungulate taxonomy. – Baltimore: The Johns Hopkins University Press, x+310 pp.
- Grubb P., 2005: Order Artiodactyla. – Pp. 637–722. In: Wilson D. E. & Reeder D. M. (eds.): *Mammal Species of the World*. Third edition. Volume 1. – Baltimore: The Johns Hopkins University Press, xxxv+743 pp.
- Hall-Martin A. J., 1976: Dentition and age determination of the giraffe *Giraffa camelopardalis*. – *Journal of Zoology*, London 180: 263–289.
- Hanák F., Hudeček J., Flasar I. & Tuša I., 2003: Zoologické sbírky Lovecko-lesnického muzea v Úsově. – Šumperk: Vlastivědné muzeum, 54 pp.
- Hart J. A., 2013: *Okapia johnstoni* Okapi. – Pp. 110–115. In: Kingdon J. & Hoffmann M. (eds.): *Mammals of Africa*. Volume VI. Pigs, hippopotamuses, chevrotain, giraffes, deer and bovinds. – London & New York: Bloomsbury Publishing, 704 pp.
- Heráň I., 1968a: Savci. Katalog k expozici zoologického oddělení Národního muzea v Praze. – Praha: Národní muzeum, 56 pp.
- Heráň I., 1968b: Katalog k expozici koster savců. – Praha: Národní muzeum, 65 pp.
- Janečková H., 2024: Příroda rudá zubem i drápem. – YouTube. URL: www.youtube.com [11. ledna 2024].
- Kargopoulos N., Marugán-Lobón J., Chinsamy A., Agwanda B. R., Butler Brown M., Fennessy S., Ferguson S., Hoffman R., Lala F., Muneza A., Mwebi O., Otiende M., Petzold A., Winter S.,

- Zabeirou A. R. M. & Fennessy J., 2024: Heads up – Four *Giraffa* species have distinct cranial morphology. – Public Library of Science One 19 (12; e0315043): 1–16.
- Koch A., 2022: Eine zoologische Seltenheit kommt nach Bonn: Zur Geschichte der Okapis am Museum Alexander Koenig. – Koenigiana 16: 99–109.
- Košenský J., 1924: Afrika. Kulturní obrázky z celého zemědělu. Druhé a časovými články valně romnožené vydání. – Praha: A. Storch a syn, 328 pp.
- Lampert K., 1914: Vom Okapi (*Ocapia Johnstoni* Sclat.). – Jahreshfte des Vereins für Vaterländische Naturkunde in Württemberg 70: 43–59.
- Legard J., 2007: Žirafy. – Praha: Mladá fronta, 280 pp.
- Lee V. & Solounias N., 2022: Osteological foot differences between giraffes from distinct geographical locations; a pilot study. – Zoologischer Anzeiger 296: 179–186.
- Lorenz-Liburnau L., 1923: Wissenschaftliche Ergebnisse der Expedition Rudolf Grauer nach Zentralafrika, vom Dezember 1909 bis Februar 1911. Beitrag zur Kenntnis der Huftiere von Zentralafrika. – Annalen des Naturhistorischen Museums in Wien 36: 90–123.
- Lydekker R., 1904: On the subspecies of *Giraffa camelopardalis*. – Proceedings of the Zoological Society of London 1904 (1): 202–227.
- Machulka B., 1955. V Africe na stezkách zvěře. Vzpomínky afrického cestovatele a lovce. – Praha: Orbis, 312 pp.
- Maydon H. C. (ed.), 1932: Big game shooting in Africa. – London: Seeley, Service & Co. Ltd., 445 pp.
- zu Mecklenburg A. F. Herzog, 1909: Ins innerste Afrika. Bericht über den Verlauf der deutschen wissenschaftlichen Zentral-Afrika-Expedition 1907–1908. – Leipzig: P. E. Lindner, xii+476 pp.
- zu Mecklenburg A. F. Herzog, 1912: Vom Kongo zum Niger und Nil. Berichte der deutschen Zentralafrika-Expedition 1910/1911. Zweiter Band. – Leipzig: F. A. Brockhaus, x+398 pp.
- Mertens A., 1914: Das Okapi im Magdeburger Museum für Natur- und Heimatkunde. – Abhandlungen und Berichte aus dem Museum für Natur- und Heimatkunde und dem Naturwissenschaftlichen Verein in Magdeburg 2: 433–441.
- Mitchell G., 2021: How giraffes work. – New York: Oxford University Press, xii+596 pp.
- Muneza A. B., Brown M. B., Fennessy S., Ferguson S. D., Hoffman R., Janke A., Kargopoulos N., Kipchumba A. K., Koepfli K.-P., Marneweck C. J., Petzold A., Stabach J. A., Winter S. & Fennessy J., 2025: Effective conservation and management of giraffe require adopting recent advances of their taxonomy. – Biodiversity and Conservation 34: 1211–1229.
- Najbrt R. (ed.), 1980: Veterinární anatomie 1. – Praha: Státní zemědělské nakladatelství, 524 pp.
- Němec V., 1920: Pod žhavým sluncem. Cestopisné črty z výpravy konané v letech 1899–1900 východním Sudanem, Habeší a italskou kolonií Erytreu. – Praha: Šolc a Šimáček, 367 pp.
- Němec V., 1930: Pětadvacet let v Africe. Vzpomínky cestopisné a přírodopisné; veselé příhody, dobrodružství, kolonisace; události lovecké a historické črty z mého pětadvacetiletého pobytu v Africe. – Praha: Česká beletrie, 219 pp.
- Obenberger J., 1932: Nový nádherný dar bratří Kludských Národnímu museu v Praze. – Národní Listy, Večerník 72 (34): 3 [3. 2. 1932].
- Onwuama K. T., Jaji A. Z., Salami S. O. & Kigir E. S., 2021: Morphological studies on the axial skeleton of the West African giraffe (*Giraffa camelopardalis peralta*). – Journal of Bio Innovation 10: 1078–1091.
- Pálffy H., 1908. Z mého denníku. Lovecká výprava do britické východ. Afriky. – Les a Lov 1 (9–11, 14–18): 185–188, 205–208, 225–229, 263–266, 280–283, 296–299, 312–314, 330–332, 347–349.
- Petzold A. & Hassanin A., 2020: A comparative approach for species delimitation based on multiple methods of multi-locus DNA sequence analysis: A case study of the genus *Giraffa* (Mammalia, Cetartiodactyla). – Public Library of Science 15 (2; e02117956): 1–28.
- Petzold A., Magnant A.-S., Edderai D., Chardonnet B., Rigoulet J., Saint-Jalme M. & Hassanin A., 2020: First insights into past biodiversity of giraffes based on mitochondrial sequences from museum specimens. – European Journal of Taxonomy 703: 1–33.

- Pithart K., 1984: Chov žiraf, *Giraffa camelopardalis* L., v Zoo Praha. – *Gazella* 3 (3): 67–73.
- Podstatzky-Lichtenstein K., 1929: Mein Leben als Jäger in Heimat und Afrika. – Prag & Leipzig: Verlag K. André, 175 pp.
- Pooley S., 2025: Discovering the okapi. Western science, indigenous knowledge, and the search for a rainforest enigma. – Baltimore: The Johns Hopkins University Press, xx+366 pp.
- Purkyně C., 1954: Nejvyšší žijící ssavec, žirafa. – *Živa* 2: 228–229.
- Ríos M., Danowitz M. & Solounias N., 2016: First comprehensive morphological analysis on the metapodials of Giraffidae. – *Palaeontologia Electronica* 19.3.50A: 1–39.
- Robovský J., Anděra M. & Benda P., 2010: Revised catalogue of ceratomorph ungulates in the collection of the National museum Prague and several other collections in the Czech Republic (Perissodactyla: Rhinocerotidae, Tapiridae). – *Lynx*, n.s. 41: 237–294.
- Robovský J., Novotná A., Čulík L., Kůs L. & Benda P., 2014a: Revised catalogue of wild equids in the collection of the National Museum, Prague, and several other collections in the Czech Republic (Perissodactyla: Equidae). – *Lynx*, n.s. 45: 97–138.
- Robovský J., Novotná A., Voldřichová M., Bušta J., Benda P. & Kůs E., 2014b: Revised catalogue of the Equidae (Mammalia, Perissodactyla) in the collection of the Hippological Museum, Slatiňany and several other collections of domestic equids in the Czech Republic. – *Gazella* 41: 99–121.
- Robovský J., Melichar L. & Gippoliti S., 2020: Zoos and conservation in the Anthropocene: opportunities and problems. – Pp. 451–484. In: Angelici F. A. & Rossi L. (eds.): *Problematic Wildlife II – New conservation and management challenge in the human-wildlife interactions*. – Chasm: Springer, xiv+649 pp.
- Roosevelt T. & Heller E., 1914: Life-histories of African game animals. Volume I. – New York: Charles Scribner's Sons, xxviii+420 pp.
- Schubotz H., 1909: Vorläufiger Bericht über die Reise und die zoologischen Ergebnisse der Deutschen Zentralafrika-Expedition 1907–1908. – *Sitzungsberichte der Gesellschaft Naturforschender Freunde zu Berlin* 1909: 383–410.
- Schubotz H., 1912a: Zoologische Beobachtungen während der II. Wissenschaftlichen Innerafrika-Expedition S. H. des Herzogs Adolf Friedrich zu Mecklenburg 1910/1911. – *Bericht der Senckenbergischen Naturforschenden Gesellschaft in Frankfurt am Main* 43: 324–358.
- Schubotz H., 1912b: Vorwort. – Pp. vii–xxiii. In: Schubotz H. (ed.): *Wissenschaftliche Ergebnisse der Deutschen Zentral-Afrika Expedition 1907–1908 unter Führung Adolf Friedrichs, Herzogs zu Mecklenburg*. Band III. Zoologie I. – Leipzig: Klinkhardt & Biermann, xxiii+560 pp.
- Slater P. L., 1901: On an apparently new species of zebra from the Semliki Forest. – *Proceedings of the Zoological Society of London* 1901 (1): 50–52.
- Skinner J. D. & Mitchell G., 2011: Family Giraffidae (Giraffe and Okapi). – Pp. 788–802. In: Wilson D. E. & Mittermeier R. A. (eds.): *Handbook of the Mammals of the World*. Volume 2. – Barcelona: Lynx Editions, 886 pp.
- Solounias N., 2022: *Anatomy and evolution of the giraffe*. – Newcastle upon Tyne: Cambridge Scholars Publishing, xvi+193 pp.
- Species360, 2025: Global data saving species. – URL: www.species360.org.
- Stanton D. W. G., Hart J., Galbusera P., Helsen P., Shephard J., Kümpel N. F., Wang J., Ewen J. G. & Bruford M. W., 2014: Distinct and diverse: range-wide phylogeography reveals ancient lineages and high genetic variation in the endangered okapi (*Okapia johnstoni*). – *Public Library of Science One* 9 (7): 1–12.
- Stara A., 1953: Das Okapi im Tepler Stiftsmuseum. – *Marienbader-Tepler Heimatbrief* 53: 23–24.
- zur Strassen O., 1919: Die Okapigruppe. – *Bericht der Senckenbergischen Naturforschenden Gesellschaft in Frankfurt am Main* 49: 1–3.
- Štěpánek O., 1960: *Zoologické sbírky Národního muzea*. – Praha: Národní muzeum, 88 pp.
- Štěpánek O., 1975: Stopadesát let zoologie Národního muzea v Praze (1818–1968). – *Časopis Národního muzea, Oddíl Přírodovědný* 138–139 [1969–1970]: 1–159.

- Thode-Arora H., 1992: Die Familie Umlauff und ihre Firmen – Ethnographica-Händler in Hamburg. – Mitteilungen aus dem Museum für Völkerkunde Hamburg 22: 143–158.
- Thomassen H. A., Freedman A. H., Brown D. M., Buermann W. & Jacobs D. K., 2013: Regional differences in seasonal timing of rainfall discriminate between genetically distinct East African giraffe taxa. – *Public Library of Science One* 8 (10; e77191): 1–14.
- Thorsen L. E., 2014: Elephants are not picked from trees: Animal biographies in the Gothenburg Natural History Museum. – Aarhus: Aarhus University Press, 256 pp.
- Todorová H., 2024: Mlžení hranic na Benátském bienále. – *Artalk*. URL: artalk.info/news [3. 7. 2024].
- Tratz E. P., 1930: Besondere Seltenheiten, Neuaustellungen, Neuerwerbungen und Zusammenstellungen. – *Mitteilungen aus dem Haus der Natur Salzburg* 1930: 27–35.
- Turek A., 1954: Transport první žirafy pro pražské zoo. – *Živa* 2: 229–230.
- Vágner J., 1979: Afrika. Život a smrt zvířat. – Praha: Svoboda, 243 pp.
- Vávra V., 1916: Okapia darem mecenáše Českému museu. – *Národní Listy* 56 (113): 19 [23. 4. 1916].
- Vávra V., 1917: Z mých cest po některých museích v roce 1914. – *Časopis Musea Království Českého* 91: 126–130.
- Vizina P., 2024: Petice o kultuře pojmenovává důležitá témata. Bohužel urážlivým jazykem. – *Aktualne.cz*. URL: magazin.aktualne.cz [19. 6. 2024].
- Weigl R., 2005: Longevity of mammals in captivity: from the living collections of the world. A list of mammalian longevity in captivity. – *Kleine Senckenberg-Reihe* 48: 1–215.
- de Winton W. E., 1897: Remarks on the existing forms of giraffe. – *Proceedings of the Zoological Society of London* 1897: 273–283.
- de Winton W. E., 1899: On the giraffe of Somaliland. – *Annals and Magazine of Natural History, Seventh Series* 4: 211–212.

Summary

Giraffes (*Artiodactyla: Giraffidae*) in the National Museum Prague: revised catalogue with notes on the history of some specimens

Petr Benda, Jan Robovský, Martin Sekera, Jakub Legát & Luděk Čulík

The occurrence of giraffid ungulates in historical times is exclusively associated with the African continent. Their presence in Central Europe was therefore originally linked to circus menageries and later, to a much greater extent, to breeding in zoological gardens. The structure of the giraffe collection of the National Museum reflects this history, having initially consisted of animals obtained from menageries in combination with specimens collected during hunting expeditions, while the majority of specimens were later acquired from zoological gardens, namely Prague Zoo and Dvůr Králové Zoo.

The revised giraffid collection of the National Museum in Prague contains at least 30 specimens belonging to three to four species representing both giraffid genera. At least ten specimens represent animals imported directly from Africa, of which four were subsequently kept in zoological gardens. Other specimens originated from zoo breeding, or their provenance remains uncertain.

The oldest giraffid item in the collection is currently a mounted okapi specimen (NMP 10714; Fig. 1), acquired for the museum in 1916, that is 15 years after the description of the species. According to the available evidence, it cannot be excluded that the second German Central African Expedition in 1911, led by Duke Adolf Friedrich zu Mecklenburg, participated

in the acquisition of this animal in the Congo. If so, the exact origin of the specimen would be known: a locality situated four hours' march from a camp approximately 30 miles southeast of Angu (03°32'N, 24°28'E), Belgian Congo (= DR Congo, Bas-Uélé Province), where it was collected on 18 June 1911 by Hermann Schubotz.

In the same period, but prior to the above acquisition by the Prague museum, the Premonstratensian Monastery in Teplá near Mariánské Lázně (Tepl near Marienbad, western Bohemia) obtained a mounted okapi specimen in 1910 or earlier. This specimen represents the first documented occurrence of an okapi in the Bohemian Lands and probably also in the whole of Austria-Hungary, and thus one of the earliest specimens of this species in Europe. By coincidence of historical circumstances, this older specimen from Teplá Monastery has been part of the National Museum collection since 2011 (NMP 60412; Fig. 2).

The oldest giraffe specimen in the Prague museum collection was purchased as a cadaver from the Kreuzberg travelling menagerie in 1863 during its stop in Prague. This young female giraffe, obtained through a funding made by leading figures of Prague society at the time, survived in the permanent zoological exhibition of the National Museum as a mounted skin and skeleton for approximately 90 years and subsequently for another 60 years in other exhibitions; however, it is now probably destroyed. The oldest preserved giraffe specimen is a skull acquired in 1917 (NMP 10652; Fig. 3), most probably originating from northeastern Africa and therefore representing the now extinct Nubian giraffe.

In terms of scientific value, the giraffid collection of the National Museum includes specimens representing some of the most endangered populations of the entire group. In addition to the okapi (*Okapia johnstoni*), these include the Kordofan giraffe (*Giraffa camelopardalis antiquorum*), the Nubian giraffe (*G. c. camelopardalis* s.str.), the Rothschild's giraffe (*G. c. rothschildi/camelopardalis*), and the reticulated giraffe (*G. (c.) reticulata*). Within the northern giraffe species complex, only the western populations are absent from the Prague collection, namely the West African giraffe (*G. c. peralta*) and the probably extinct Senegalese giraffe (*G. c. senegalensis*). In the context of giraffe breeding in zoological gardens, the National Museum collection fully covers the forms kept in the Czech Republic, including both dominant populations/subspecies/species (Rothschild's giraffe and reticulated giraffe) and forms that appeared in breeding only in small numbers and for limited periods, such as the Kordofan giraffe and the Masai giraffe (*G. tippelskirchi*).

The predominance of osteological specimens in the giraffe collection of the National Museum represents a valuable resource for comparative studies of cranial and postcranial morphology, particularly given that postcranial skeletal material of giraffes is relatively scarce in world museum collections. This material allowed us to assess whether giraffes kept in human care differ in somatic parameters from individuals originating from wild populations. Previous studies have shown that captive individuals exhibit atypically increased tooth wear due to a more abrasive diet. In this context, we therefore expected that the age estimation method based on dental wear proposed by Hall-Martin (1976) would be applicable only to a limited extent. However, application of this system to specimens of known age yielded highly consistent results. In adult individuals, the difference between estimated and known age was in several cases approximately half a year, in one case about one year, and only once did a substantial discrepancy occur, between a known age of 18 years and an estimated age of 12 years, in a reticulated giraffe (NMP 98138). Based on comparisons of nine individuals of known age, we conclude that the Hall-Martin (1976) method is largely applicable also to individuals kept in captivity. Measurements of basic cranial and metapodial dimensions of giraffes in the National Museum collection generally fell within published ranges of variation. Several specimens exhibited pronounced additional ossification of the ossicones and adjacent cranial structures. In a number of cases, significant pathological alterations were observed, particularly affecting the phalanges and metapodial bones.

In conclusion, the giraffid collection of the National Museum in Prague can be regarded as relatively limited in size, but nevertheless of substantial scientific value.