

Jaroslav Skrbek

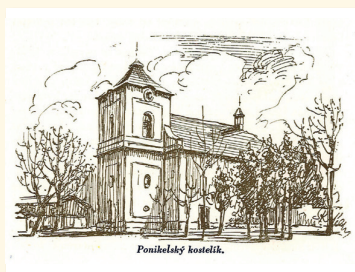
* 7. ledna 1888, Poniklá
† 28. prosince 1954, Praha

„Poniklá byla spojena se světem teprve vybudováním pojizerské silnice a vystavěním železnice. Obojí znamenalo oživení a obohacení kraje (...). Odloučený život v tamějších chalupách, roztroušených ve značné výši pod hřebeny krkonošskými, nevalná úroda kamenitých políček, a tím vysvětlitelná životní střídmost, krátké léto s drsnou dlouhou zimou byly odjakživa příčinou duševní soustředěnosti, hloubavosti, bystrosti, plachosti a často podivinství. Všichni nesli a nesou doma svůj osud statečně, bez reptání, v nepohodlí, leč přesto s láskou v srdci ke svým horám.“

(Světlem a stínem, 1944)



Skrbkův rodný domek čp. 16 v Poniklé nad Jizerou, 1930
(Krkonošské muzeum ve Vrchlabí)



Ponikláský kostelík v knize J. Skrbka Světlem a stínem, Praha, Bohuslav Rupp 1944



Jaroslav Skrbek: Dvorská bouda, 1924
(Krkonošské muzeum ve Vrchlabí)



Jaroslav Skrbek: Kampa, 1940
(Krkonošské muzeum v Jilemnici)

Grafik a malíř Jaroslav Skrbek kdysi patřil mezi velmi populární výtvarné umělce známé i v zahraničí. Jeho umění šlo do jisté míry s dobou a jistě i to způsobilo, že ve společenské paměti byl později odsunut na vedlejší kolej. Jeho tvorba má však nesporné umělecké kvality a čas jí navíc přidal nemalou váhu historického dokumentu. Proto po jeho obrazech rádi sahají muzejníci, etnologové či historikové.

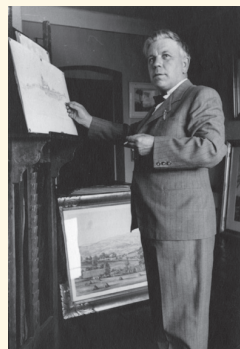
Narodil se roku 1888 v Poniklé v domě č. p. 16. Obec již tehdy patřila k nejsvráznějším, nejkulturnějším a nejhezčím vesnicím českých západních Krkonoš. S rodiči se ve čtyřech letech přestěhoval do blízkého Vysokého nad Jizerou, ale do rodné obce se rád a často vracel, mnohdy se skicářem v ruce. Vytvořil zde řadu kreseb i akvarelů. Ve Vysokém se mohl sytit krásnými výhledy, svérázným nářečím i společností. Rodiče nežili sice nuzně, ale velmi skromně. Přesto se rozhodli dát svého jediného syna na studie, aby mu zajistili lepší budoucnost. Odešel tedy na gymnázium v Jičíně, kde studoval v letech 1901–1907. Přivydělával si kondicemi. V nepoměrně větší míře se zde mohl setkávat s uměním. Pod vedením zkušeného profesora se začal učit základům kreslení. Navštívil také Prahu a to jej utvrdilo v přesvědčení, že se umění bude věnovat profesionálně.

Po maturitě a úspěšně složených zkouškách začal roku 1907 studovat na Uměleckoprůmyslové škole v Praze u profesora Emanuela Dítěte. Ten u něj objevil nadání pro grafiku. Přestoupil proto na Akademii výtvarných umělců Maxe Švabinského a roku 1909 do nově vzniklého grafického ateliéru Maxe Švabinského. Pod jeho vedením rychle vyspíval a jeho tvorba dosáhla vysoké úrovně. Švabinský byl nejenom znamenitým výtvarníkem a pedagogem, ale také citlivým člověkem, nadanému studentovi pomáhal i hmotně a uvedl ho do umělecké společnosti. Skrbek studia ukončil roku 1913 a stal se členem Jednoty výtvarných umělců. V té době již vytvářel znamenité grafiky, často ovlivněné Švabinským. Skvělá „Katedrála sv. Víta“ zůstává výmluvným dokladem a dokazuje, že žák se svému učiteli umělecky vyrovnal. Po vzoru Švabinského se pak úspěšně věnoval také portrétnímu umění.

V roce 1913 se Skrbek stal středoškolským profesorem kreslení. Zbavil se tím existenčních obtíží a mohl hmotně pomáhat rodičům. První světová válka jej téměř nezasáhla, i když byl odveden. Po vzniku republiky se rád vydával na cesty a přivázel si domů bezpečet nákrešů, jež často zužitkoval později (Paříž, Istanbul, Amsterdam, Balkán a venkov v Holandsku). V půvabném souboru grafik zachytil starou Prahu. Obliba jeho děl vzrůstala, vstoupil do mnoha salonů a stal se do jisté míry oficiálním autorem. Jeho obrazy se prodávaly dobře a mohl se tedy umění věnovat vcelku nerušeně. Posléze se začal od grafiky poněkud odklánět a věnoval se především akvarelu. Tady našel opět řadu motivů v rodném kraji. Horaly (ale nejen jimi) byl čten i obdivován. Často perem kreslil do skicáře a zachycoval kraj v jeho každodenním i svátečním životě. Suverénními kresbami interiérů chalup, svérázné architektury, drobnými figurálními motivy si mimoděk vybudoval další pomník.

Během nacistické okupace opustil místo profesora kreslení a stal se nezávislým umělcem, který rád vytvářel portréty našich slavných osobností (Boženy Němcové, T. G. Masaryka, Františka Palackého, Františka Kavanu a dalších). Po válce v neklidné době začal zájem o jeho dílo slábnout. Žil v té době často ve Vysokém a cítil se tu dobře. Nezasažen novými uměleckými proudy zemřel náhle 28. prosince 1954 v pražské nemocnici.

PaedDr. Jan Luštinec



J. Skrbek ve svém pražském ateliéru, 1946
(Krkonošské muzeum ve Vrchlabí)



J. Skrbek s manželkou na zahradě ve Vysokém nad Jizerou
(Vlastivědné muzeum pro Vysoké nad Jizerou a okolí)



J. Skrbek s rodiči
(Vlastivědné muzeum pro Vysoké nad Jizerou a okolí)