

FENOMÉN – POHREBY V NÁDOBÁCH LUDSKÉ KOSTI V ZÁSObNICI KARPATSKEJ MOHYLOVEJ KULTÚRY V NITRE

GERTRÚDA BŘEZINOVÁ – JÚLIUS JAKAB – JOZEF VLADÁR, Archeologický ústav SAV, Nitra



Abstract:

Phenomenon – burials in vessels

Human bones in storage vessel of Carpathian Tumulus Culture in Nitra

Older Bronze Age Final Period, Slovakia, burial in a storage vessel, settlement Objekt 4 of Nitra (Mostná Street), where there was found, among other bones, also a girl's cranium in a pot-shaped vessel, research year 2007. There were also found fragments of two mill-stones in given object. Object's affiliation to the older period of the Carpathian Tumulus Culture (preserved fragmentary ceramic material) is unquestionable. Bronze Age settlement on this locality researched since 1999. The main contribution of the year 2004 research was a unique confirmation of the contemporary occurrence of the domestic tumulus culture vessels with Vátya and Suciú de Sus cultures vessels in objects. The existence of pithoi can be interpreted only as a continuation of older local traditions that have their counterparts in other nearby cultural environments.

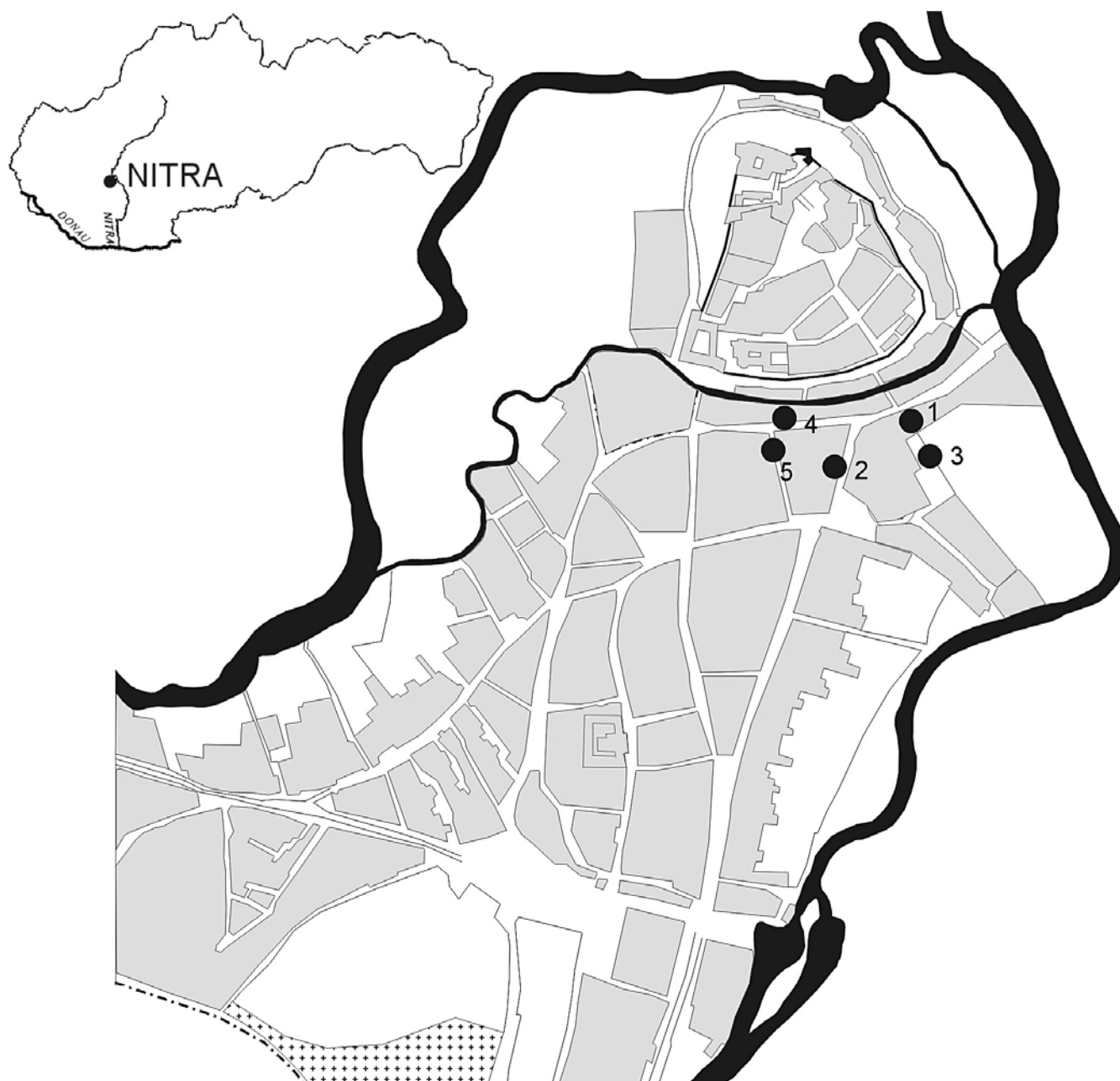
Problematika pohrebov v nádobách v závere staršej doby bronzovej sa v stredoeurópskom priestore dostala do popredia pozornosti bádania na Slovensku v druhej polovici uplynulého storočia, kedy sa začali programovo realizovať veľké systematické archeologické výskumy. V odbornej spisbe je téma frekvencovaná už od čias, keď Jiří Neustupný upozornil na výskyt týchto zvláštnych pohrebov v prostredí sídliskových areálov klasickej fázy únětickéj kultúry na území Čiech a Moravy (*Neustupný 1933*, 14–20). Na Slovensku poznáme v súčasnosti pohreby v nádobách zo sídlisk severopanónskej (Patince) a maďarovskej kultúry (Šurany-Nitriansky Hrádok). Nedávno sa k nim priradil aj sídliskový objekt z Nitry (Mostná ulica), kde sa (v hrncovitej nádobe okrem iných kostí) zistila lebka dievčaťa. V uvedenom objekte – zahĺbenej jame – sa našli aj zlomky dvoch kamenných žarnovov. Príslušnosť objektu do staršieho obdobia karpatskej mohylovej kultúry (fragmentárne zachovaný keramický materiál) je nespochybniteľná. Potvrdzujú to aj reprezentatívne nálezy z ďalších objektov na lokalite (*Březinová 2010*), ale aj zo sídlisk predchádzajúceho obdobia tohto horizontu v Nitre (viaceré neopevnené sídliská i opevnené sídlisko maďarovskej kultúry na hradnom vrchu; *Vladár 2002*, 30 ad.; *Vladár 2007*, 32 ad.; tu je i základná literatúra; *Březinová – Samuel a kol. 2007*).

Sídlisko karpatskej mohylovej kultúry na Mostnej ulici

Nová lokalita v Nitre je na pravom brehu bývalého toku Nitričky (približne 143 až 144 n. m.), ktorá tiekla paralelne s dnešnou Mostnou ulicou (obr. 1). I keď stavebné zásahy zničili podstatnú časť dokladov o pravekom i včasnodejin-

nom osídlení tejto časti Nitry, archeologický výskum jednoznačne preukázal jej osídlenie aj v týchto obdobiach. Výskumné aktivity, realizované na Mostnej ulici v Nitre v rokoch 1990 až 2006, boli predtým súborne vyhodnotené a publikované (*Březinová – Samuel a kol. 2007*). Podobná situácia sa zistila aj v južnej časti Mostnej ulice (*Ruttkay 2006*). Osídlenie lokality bolo najintenzívnejšie (okrem stredovekých a novovekých zásahov) na rozhraní staršej a strednej doby bronzovej (počiatočná fáza karpatskej mohylovej kultúry – BB1). Našli sa zvyšky sídliskových objektov, odpadových jám, žľabov a palisády. V objektoch bol hlavne fragmentárny keramický materiál, ale aj celé nádoby, ktoré sú jednoznačne dokladom kontaktov obyvateľov tohto územia s okolitým svetom (obr. 4–6, 10).

Hlavným prínosom výskumu v roku 2004 bolo jedinečné potvrdenie súčasného výskytu nádob domácej mohylovej kultúry s nádobami kultúr Vátya a Suciú de Sus v objektoch (obr. 10; *Březinová 2010*, 21–40). Výnimočná situácia bola zistená aj počas výskumu na konci roku 2007. Pod novovekými a stredovekými vrstvami (s mocnosťou nad 4 m) boli ešte jamy z doby bronzovej (obr. 2, 3). V jednej z jám (objekt 4; v teréne: hrob 4) sa v južnom profile sondy poškodila tvárová časť ľudskej lebky, ktorá bola pôvodne uložená v nádobe (obr. 4: vľavo). V priestore tesne nad lebkou i v jej najbližšom okolí sa nachádzali veľké kusy z tej istej nádoby. Boli pokryté popolovou vrstvou výplne jamy (premiešané uhlíkmi). Predpokladáme, že išlo o väčšiu zásobnicovú nádobu, v ktorej sa našla ľudská lebka i niekoľko kostí z postkraniaľnej kostry. Keďže objekt zasahoval pod dnešnú cestu i chodník, priestor sme dodatočne rozšírili o 120–130 cm. Nádoba bola uložená na dne jamy, kde



Obr. 1. Náčrt geografie mesta Nitra pred reguláciou rieky a jej prítokov. Náleziská z doby bronzovej (stupeň BB1): 1: Mostná ulica – Mototechna; 2: Divadlo A. Bagara; 3: Kmeťkova ulica – Metrologický ústav; 4: Mostná ulica – polyfunkčný objekt; 5: Svätoplukovo námestie

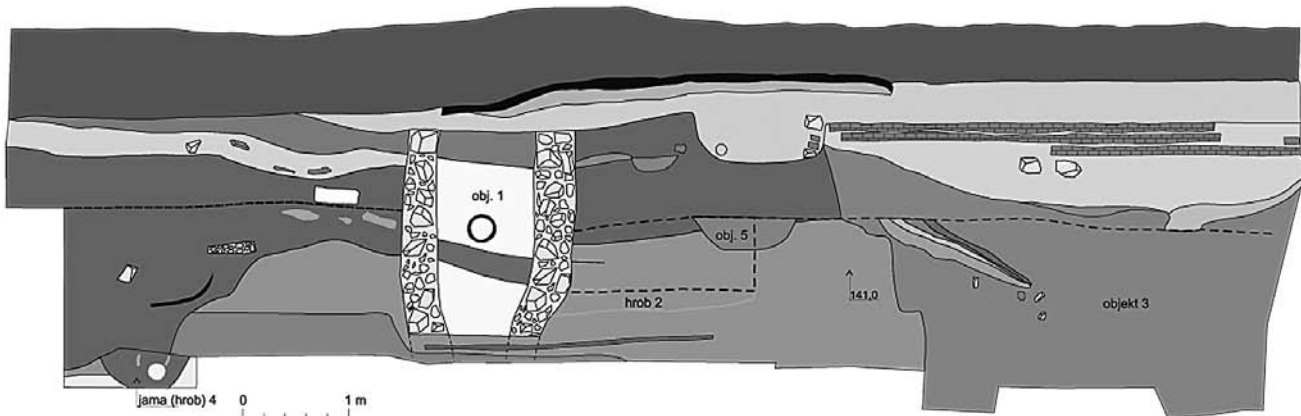
sa nachádzali aj zlomky dvoch kamenných žarnovov (obr. 4: vpravo), ktoré boli podľa určenia Mgr. Miloša Gregora zhotovené z tonalitu zo Zobora (pohorie Tribeč). Vo výplni jamy sa našli aj zlomky nádob, ktoré ju umožňujú datovať do začiatku strednej doby bronzovej (počiatok karpatskej mohylovej kultúry).

Antropologické aspekty

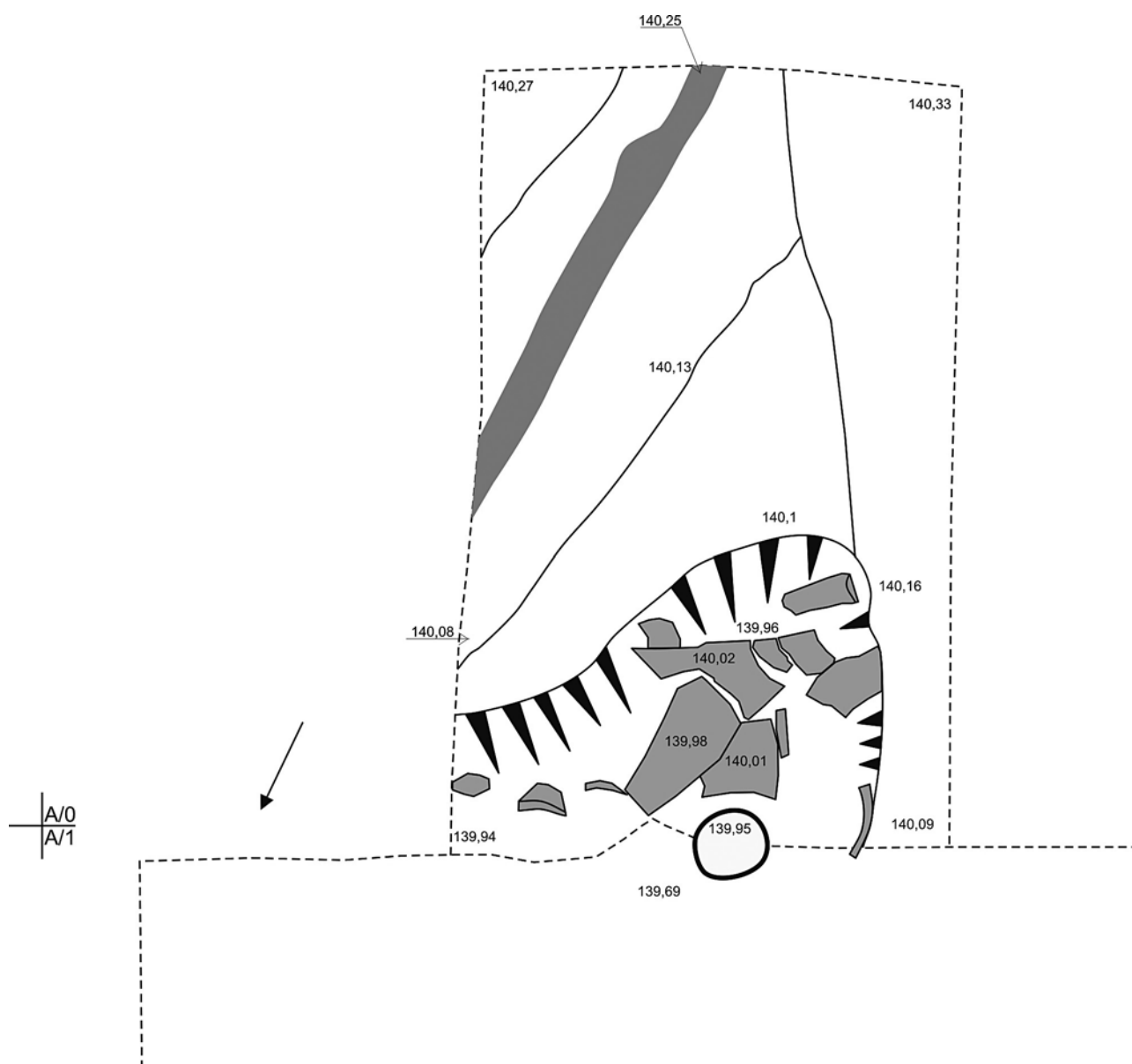
V objekte 4 (na úrovni zistenia s kruhovým obrysom) sa teda našla o. i. väčšia keramická nádoba, v ktorej bola kompletná ľudská lebka so sánkou (obr. 7: 1) a niekoľko kostí z postkranialnej kostry (dva krčné stavce a podstatná časť z pravej vretennej kosti; obr. 9). Na lebke i vretennej kosti sú jednoznačné stopy po úmyselných zásahoch z perimor-

tálneho obdobia (*Ubelaker – Adams 1995*). Pri ľudských kostiach však boli aj drobné úlomky zvieracích kostí (6 ks). Najväčší z nich bol fragment z distálnej polovice diafýzy (pravdepodobne pravý rádus kozy) s výraznou špirálovou zlomeninou z perimortálneho obdobia. Všetky kosti z tohto objektu mali vzhľad tepelne upravených kostí. Výsledný vzhľad kostí mohlo azda zapríčiniť aj dlhodobé spočívanie kostí pod vodou (bez prístupu vzduchu).

Takmer kompletná lebka so sánkou patrila s najväčšou pravdepodobnosťou žene, ktorá zomrela v juvenilnom veku (14- až 17-ročná). Po rekonštrukcii fragmentov sa lebka mohla hodnotiť ako poškodené cranium. Je gracilnej stavby so slabo vytvoreným reliéfom svalových úponov. Obrys mozgovej časti lebky sa najviac približuje pentagonidu a líčne oblúky sú kryptozygické. Čelo lebky je takmer



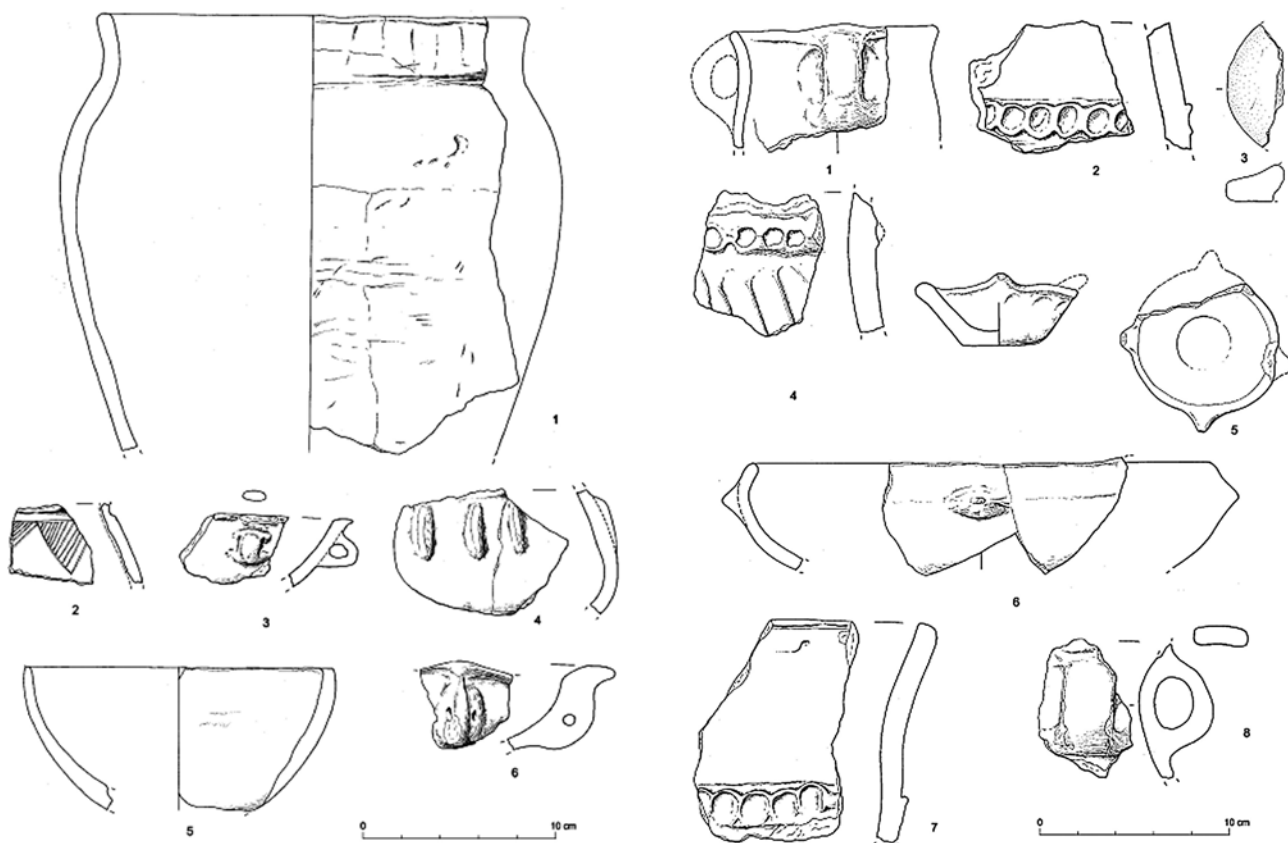
Obr. 2. Južný profil nálezovej situácie s objektom/hrobom 4 na Mostnej ulici v Nitre, parcela č. 327/2



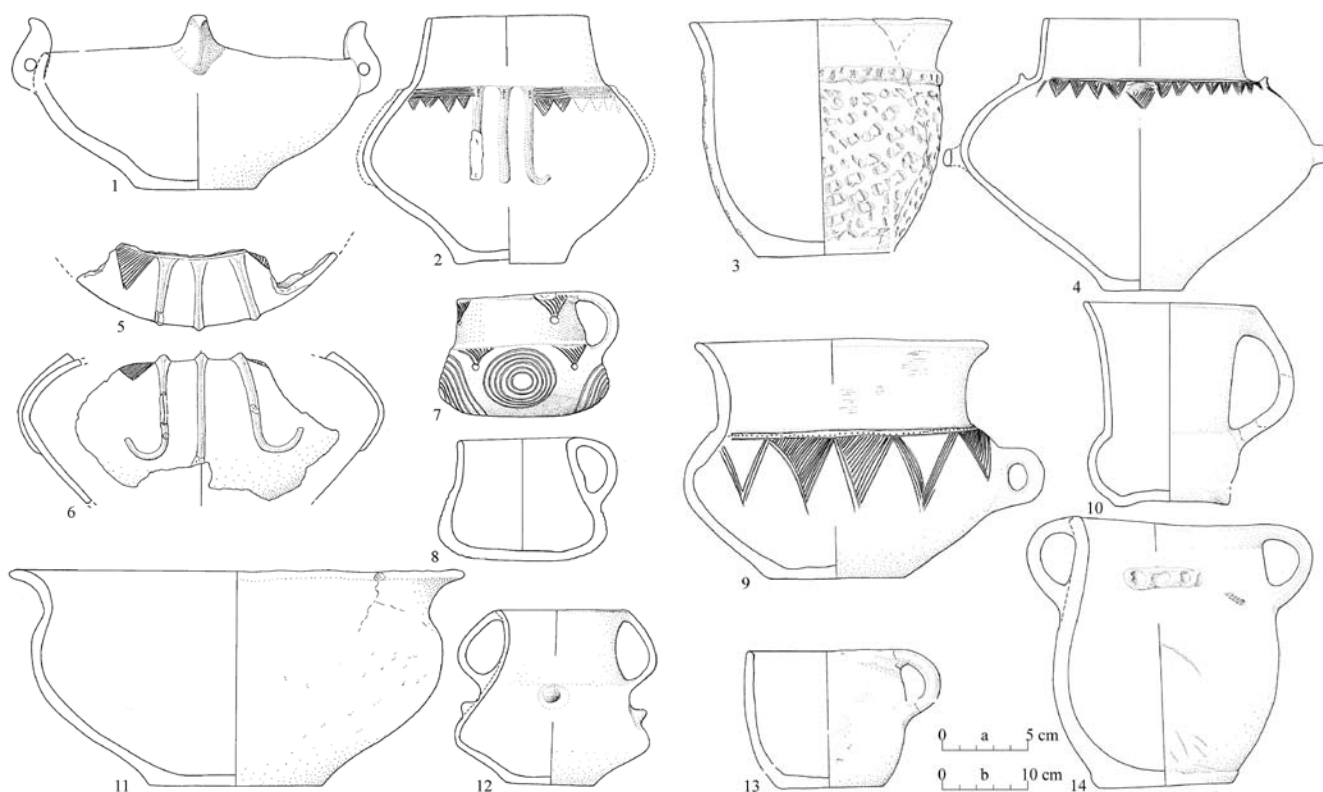
Obr. 3. Pôdorys objektu/hrobu 4 na Mostnej ulici v Nitre, parcela č. 327/2



Obr. 4. Objekt/hrob 4 na Mostnej ulici v Nitre s nálezmi (vľavo) a po vyzdvihnutí nálezov s fragmentami žarnovov



Obr. 5. Kresby fragmentov keramiky z objektu/hrobu 4 na Mostnej ulici v Nitre. Mierka: grafická



Obr. 6. Kresby rekonštruovanej keramiky z doby bronzovej na Mostnej ulici v Nitre. Mierky: grafické – a: 1, 3, 7–11, 13, 14; b: 2, 4–6, 12

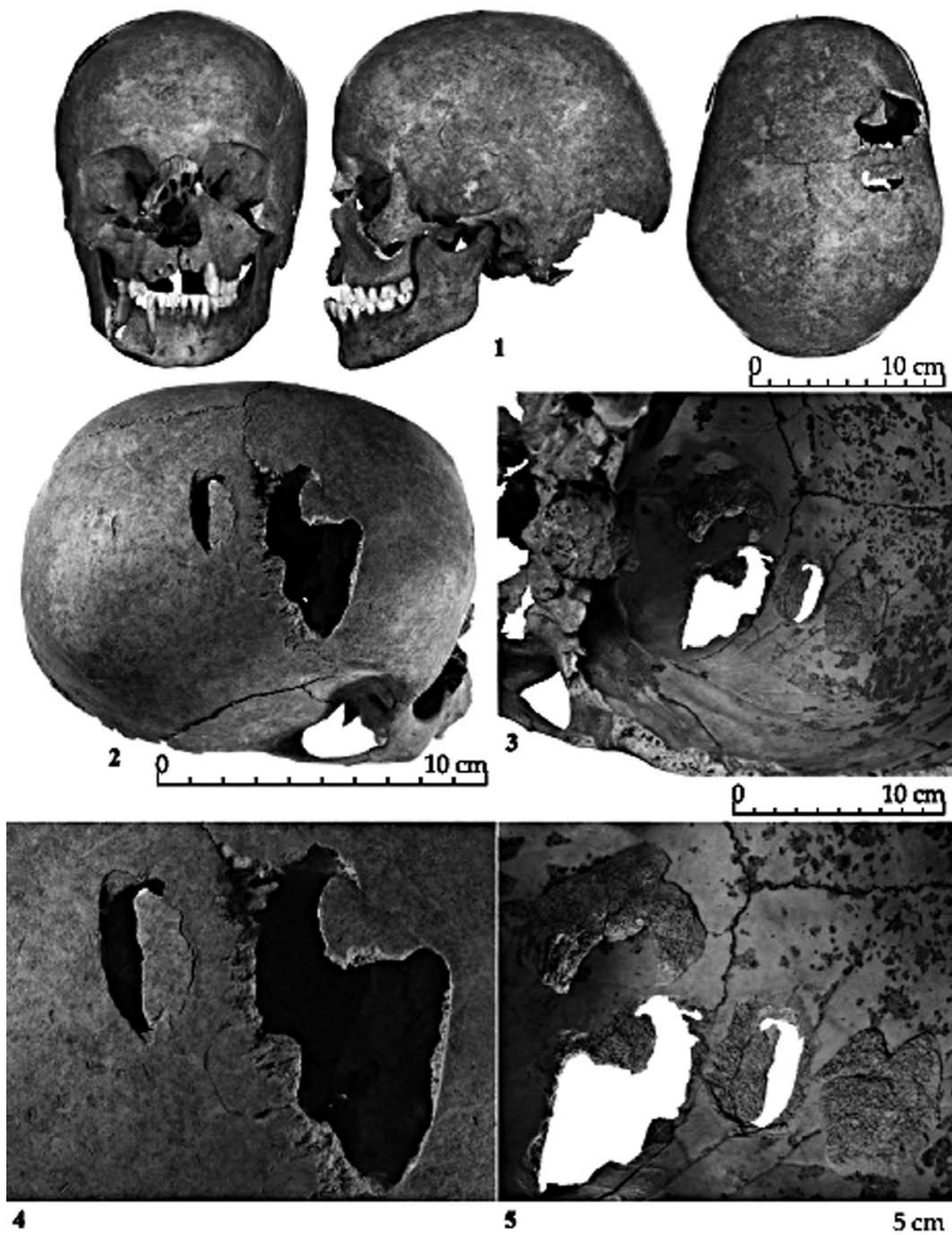
kolmé, čistinka len naznačená, čelové i temenné hrbole sú veľké a nadočnicové oblúky ľahko naznačené. Reliéf šijovej plochy bol pravdepodobne slabý a záhlavná hrčka bola pravdepodobne tiež slabá. Hlávkové výbežky sú malé a profil záhlavia je klenutý. Reliéf tvárovej časti lebky je výrazný a zhryz bol pravdepodobne tzv. nožnicový. Okrúhle očnice majú ostrú vonkajšiu časť horného okraja. Licne kosti s hladkým povrchom sú nízke, licne oblúky veľmi tenké a čeľustné jamy plytké. Nosový otvor bol pravdepodobne stredne vysoký i stredne široký. Mierne gracilná sánka so silným bradovým trojuholníkom a malými hlavicami má pri M_2 stredne hrubé telo, pričom povrch jej uhlov tvoria malé vyvýšeniny. Abrazia zubov je aj vzhľadom na individuálny vek veľmi slabá. Na základe hodnôt absolútnych mier je mozgová časť lebky veľmi dlhá (183 mm), vysoká (134), stredne široká (135) s dlhou bázou (99) a aristenkefálna (1397 cm³; Welcker I). Podľa rovnakých kritérií je čelo široké (99 mm), tvár úzka (121) a nízka (105), s pravdepodobne malou výškou hornej časti tváre (60²) a ortognátnou čeľusťou (91,9²). Pravá očnica je veľmi široká (44) a nízka (32), ľavá bola pravdepodobne stredne široká (40²) i stredne vysoká (33²). Nosový otvor je nízky (46) a bol pravdepodobne stredne široký (24²). Podľa hodnôt indexov je mozgová časť lebky dolichokránna (73,8), ortokránna (73,2) i akrokránna (99,3). Tvárová časť lebky je mezoprozopná (86,8), s chamékonchnou pravou očnicou (72,7). Zároveň bola pravdepodobne euryénna (49,6²) s mezokonchnou ľavou očnicou (82,5²) a chamérinným nosovým otvorom (52,2²).

Na temene lebky dominujú tri samostatné otvory. Ide o stopy po troch intencionálnych zásekoch z perimortálneho obdobia, ktoré boli spolu s nálezom na záhlavnej kosti zrejme

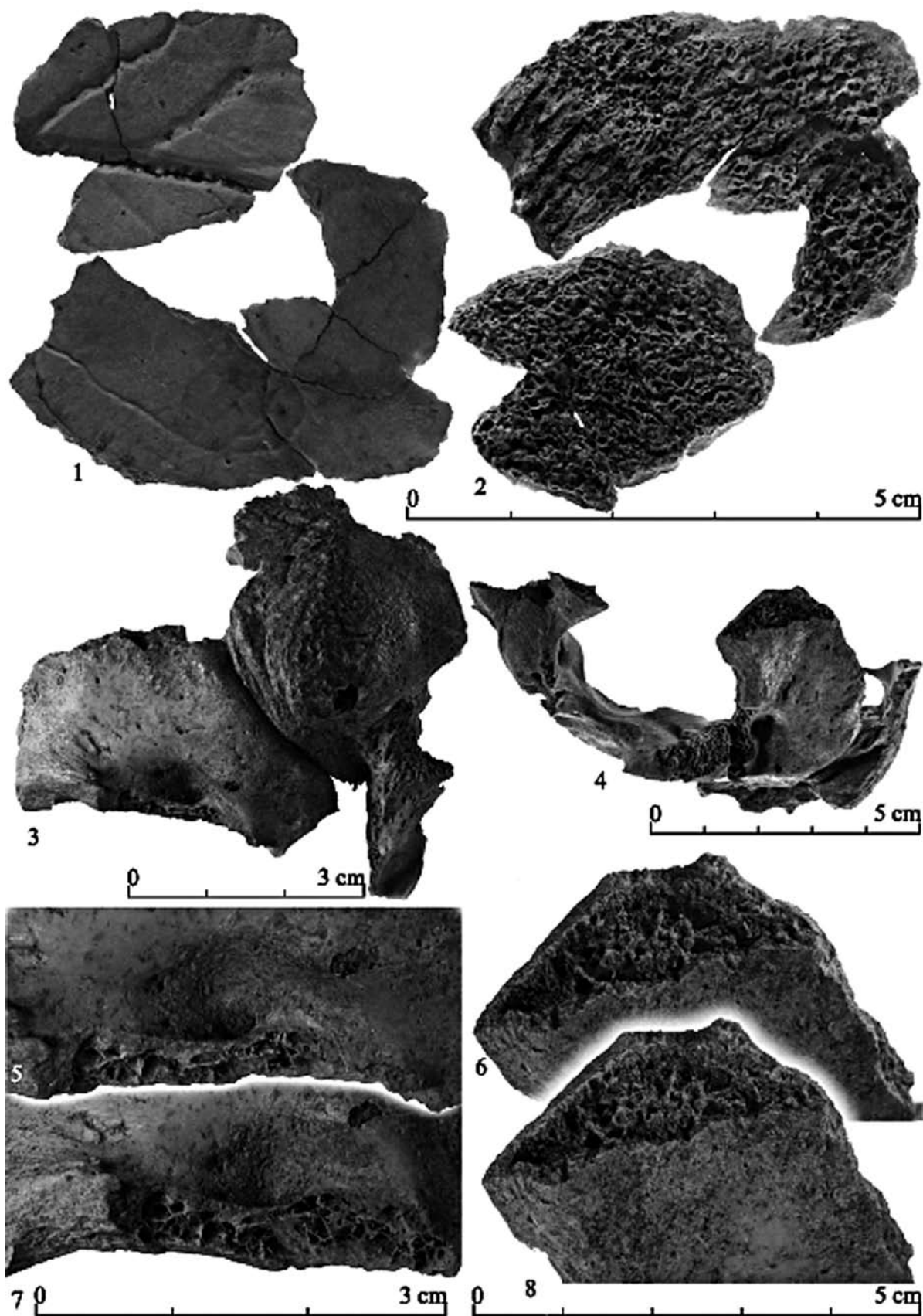
smrteľnými poraneniami pre túto mladú ženu. Záseky na temene smerovali na pravú stranu, v tesnom susedstve vencového šva (obr. 7: 2–5). Na vonkajšej platni mozgového krytu (lamina externa) majú všetky defekty ostré ohraničenia (obr. 7: 2,4). Dva z nich sú ešte na čelovej kosti (dĺžka: cca 32, resp. 40 mm). Laterálnymi koncami siahajú prakticky po vencový šev. Sú navzájom viac-menej paralelné (vzdialené od seba asi 29, resp. 22 mm) a ich osi zvierajú s mediálnou rovinou približne 15-stupňový uhol. Z vonkajšej strany defektov sa k analýze nezachoval žiadny fragment, avšak zo strany lamina interna sa z úlomkov zachovala ich podstatná časť (obr. 7: 3, 5; 8: 1, 2). Tretí otvor sa nachádza na pravej temennej kosti (dĺžka: cca 28 mm). Prebieha viac-menej paralelne asi 15–16 mm od vencového šva. Časť úlomku, preliačená do endokránia, sa zachovala z celej plochy defektu, ale z vonkajšej platne defektu sa zachovali len dva neúplné, čiastočne preliačené úlomky (obr. 7: 2, 4).

Evidentné plochy lomov z perimortálneho obdobia sú aj na záhlavnej kosti v oblasti veľkého záhlavného otvoru (obr. 8: 3–8). Kostí postkraniálnej kostry sú gracilnej stavby so slabou vyvinutým reliéfom svalových úponov, majú tiež vzhľad tepelne upravených kostí a s najväčšou pravdepodobnosťou patrili tiež tejto mladej žene. Ide o prvý i ďalší (tretí, alebo štvrtý) kompletný krčný stavec a neúplnú pravú vretennú kosť, ktorá je na distálnom konci diafýzy ukončená lomnými plochami z perimortálneho obdobia (čiže aj táto bola zlomená ešte v pružnom stave, obr. 9: 5–10). Z anomálií možno konštatovať len zdvojený bočný otvor na pravej strane krčného stavca (obr. 9: 3,4).

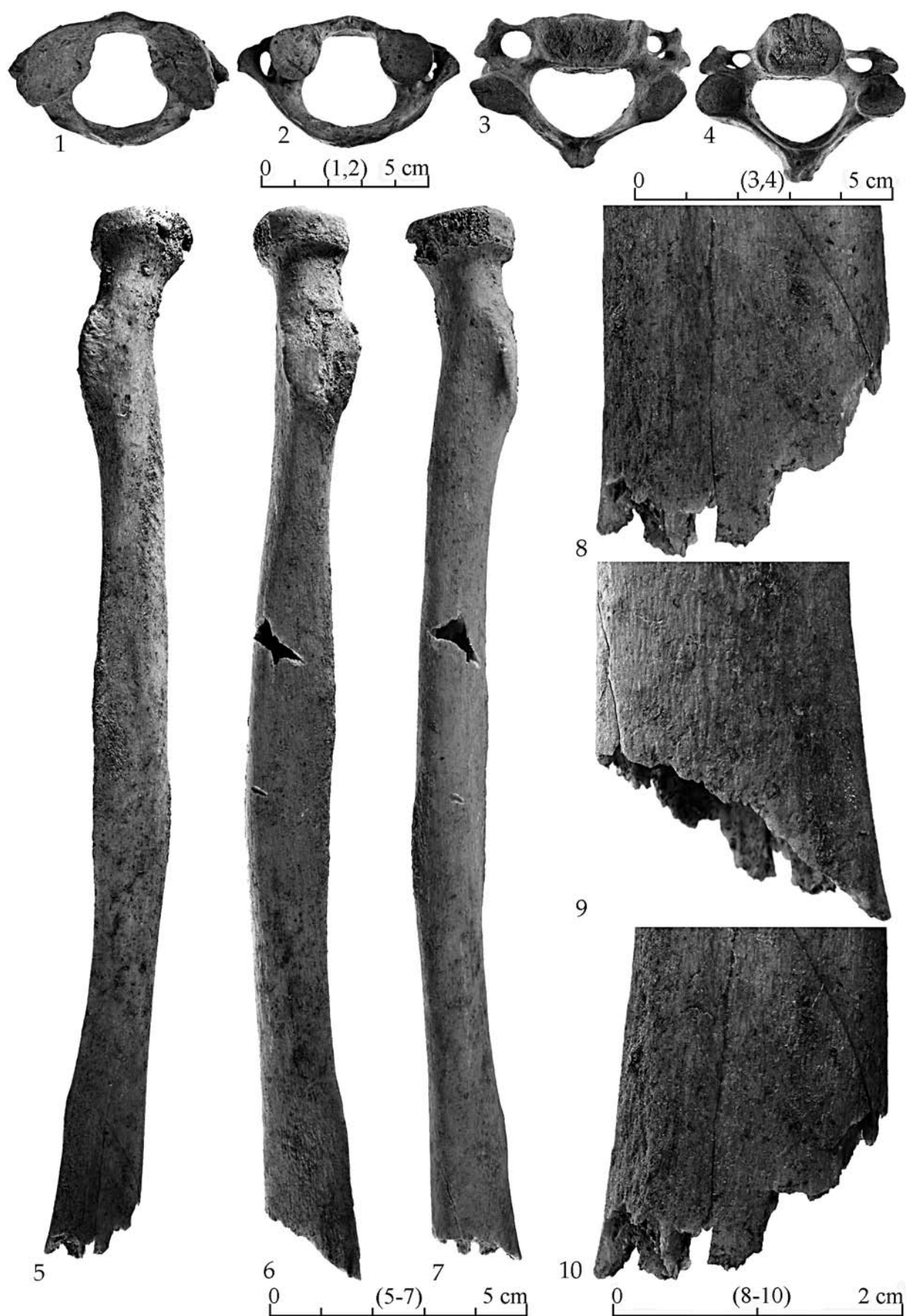
Najdôležitejším poznatkom analýzy ľudských kostí z nádoby je okrem jednoznačného vzhľadu tepelne uprave-



Obr. 7. Objekt/hrob 4, Mostná ulica v Nitre, parcela č. 327/2. 1: cranium v základných normách: žena, juvenis; 2, 3: otvory po intencionálnych zásahoch na temene lebky z vonkajšej (vľavo) a vnútornej (priložené sú zachované časti fragmentov) strany z perimortálneho obdobia; 4, 5: detaily otvorov zobrazených pod číslami 2 a 3. Mierky: grafické



Obr. 8. Objekt/hrob 4, Mostná ulica v Nitre, parcela č. 327/2. 1, 2: rekonštruované fragmenty z otvorov zo strany vnútornej platne (1) a zo strany diploe (2); 3: čiastočne rekonštruovaná pravá spánková kosť a príľahlá časť šupiny záhlavnej kosti s lomnými plochami z perimortálneho obdobia; 4: čiastočne rekonštruovaný fragment z oblasti veľkého záhlavného otvoru s lomnými plochami z perimortálneho obdobia; 5–8: detaily plôch zlomenín z perimortálneho obdobia na záhlavnej kosti. Mierky: grafické



Obr. 9. Objekt/hrob 4, Mostná ulica v Nitre, parcela č. 327/2. 1, 2: prvý krčný stavec z hornej a dolnej strany; 3, 4: tretí, alebo štvrtý krčný stavec z hornej a dolnej strany; 5–7: pravá vretenná kosť so zlomeninou distálneho konca z perimortálneho obdobia; 8–10: detaily línií a plôch zlomeniny distálneho konca pravej vretennej kosti z perimortálneho obdobia. Mierky: grafické



Obr. 10. Výber keramických nálezov z objektov karpatskej mohylovej kultúry na Mostnej ulici v Nitre

ných kostí skutočnosť, že hlava dievčaťa, dva krčné stavce i vretenná kosť z pravej ruky boli úmyselne oddelené od tela. Na lebke a vretennej kosti sú neprehliadnuteľné stopy úmyselných zásahov, ktoré sú nezlučiteľné so životom. Vznikli tesne pred, alebo po smrti dievčaťa.

Pohreby v nádobách zo sklonku staršej doby bronzovej

Pohreby v nádobách na sídlisku (ide najčastejšie o pohreby detí uložených vo väčších či menších zásobniciach) sú charakteristickým prejavom kultového života v období kultúrneho komplexu Maďarovce – Věteřov – Böhheimkirchen (roky 1500–1450 pred n. l.). V súvislosti s pohrebmi v nádobách únětickej kultúry sa týmito problémami v širšom historickom kontexte naposledy zaoberala Michaela Zyková (2010, 101–104). Tu je uvedený i kompletný súpis lokalít (tamže, tab. I.). Zo Slovenska poznáme dosiaľ najstarší prejav tohto pochovávaní z Patiniec, kde sa v predpiecke príbytku IV/56 našla zásobnicová nádoba. Bola v nej uložená kostra dieťaťa so zvyškami lebky staršieho jedinca a bronzová špirála. Objekt IV/56 patrí, podobne ako i hroby na pohrebisku, do mladšieho obdobia severopanónskej kultúry (Dušek 1960, 207, obr. 12, 13). Je prirodzené, že tieto prejavy sa v karpatskom prostredí dávali do súvislosti s egejskou oblasťou, resp. s tzv. predoázijskými mestskými civilizáciami, odkiaľ postupne (cez Balkán) prenikali aj do strednej Európy (Neustupný a kol. 1960, 189). V karpatskom i v stredoeurópskom prostredí nie je riešenie pôvodu tohto špecifického kultového prejavu doteraz uspokojivo objasnené (Vladár 1973, 295 ad.), i keď sa na to upozornilo aj neskôr v monografii Slovensko v dobe bronzovej (Furmánek – Veliačik – Vladár 1991, 77, 80, 285). Otvorených problémov je nesporne viac.

V súvislosti s hľadaním pôvodu existencie pochovávaní v nádobách v karpatskom prostredí treba upozorniť najmä na výsledky nových výskumov v eurázijskej oblasti. Predovšetkým na dôležitý fakt, že na pohrebisku Ginči (Dagestan) sa v šachtových hroboch (hroby s kamennými konštrukciami) z obdobia na prelome 3./2. tisícročia pred n. l. (Gadžiev 1969, 82, obr. 38: 1, 11–14) našli aj pohreby v nádobách. Dokonca na tomto pohrebisku s hrobmi pod mohylami odkryto sa 15 pithoi. Našli sa tu aj bronzové, tzv. sibírske náušnice, aké sú známe zo Slovenska až z pohrebísk klasickej fázy únětickej kultúry a sú i charakteristickým výrobkom otomanskej kultúry a súvekých karpatských kultúr. Na lokalite Novyje Jabalakly v Baškirsku (16. stor. pred n. l.) sa našli výrobky s charakteristickou ornamentikou, ktorá má svoje paralely v mykénskych šachtových hroboch, ale aj na rozsiahlych územiach balkánskej, karpatskej a ďalších stredoeurópskych oblastí v období záveru staršej a v staršom období strednej doby bronzovej (Bátora 2006, 223 ad.; Vladár 2006, 261 ad., obr. 183; tu je i základná literatúra). Po publikácii dôležitých nálezových komplexov z tzv. východoeurópskej zóny a najmä z eurázijských oblastí možno konštatovať, že už

na prelome 3. a 2. tisícročia pred n. l. sa objavujú podobné prejavy v dosiaľ neznámych ideových kontextoch. Možno konštatovať, že detské pohreby v nádobách (zásobniciach), ktoré sa objavujú na sídliskách (Nitriansky Hrádok, Patince, Šárovce a i.), mali rituálne poslanie, resp. kultový význam (Furmánek – Veliačik – Vladár 1991, 285).

Kultové obrady mali nepochybne obsahovo i významom diferencovaný priebeh; podľa hierarchie božstiev, ku ktorým smeroval často zložitý rituál. Za najúčinnšie sa určite považovali krvavé obety – rituálne zabíjanie zvierat a predovšetkým ľudí. Svedčia o tom aj výsledky analýz osteologického materiálu z kultového objektu 40 (Vladár 1976; Jakab 1976) i zistenie dvoch pithoi a jedného jamového hrobu so žiarovými zvyškami zvieracej obete – ovca/ koza v Spišskom Štvrtku (Jakab 2004). Častým nálezom na súvekých sídliskách i obetiskách sú aj rozhádzané kostrové pozostatky s reznými a sečnými stopami (Košice-Barca, Gánovce, Spišský Štvrtok, Nižná Myšľa, Malé Kosihy, Nitriansky Hrádok). Je nesporné, že predlohy k mnohým špecifickým prejavom v hmotnej i duchovnej oblasti kultúr staršej doby bronzovej možno dávať do súvislosti s týmito vzdialenými eurázijskými oblasťami. Logicky vyplýva, že tzv. sibírske náušnice (veľmi častý inventár kaukazských, dagestanských a iných príbuzných východoeurópskych kultúr) možno považovať za predlohy šperkov, ktoré sa na sklonku staršej doby bronzovej objavujú v severokarpatských kultúrach (otomanská, maďarovská, neskorouňetická, věteřovská a i.). Boli sprostredkované kontaktmi karpatských a eurázijských civilizácií. Svedčia o tom aj výsledky výskumov v severopontickej oblasti a spojovacím mostom zdá sa, že sú nálezové súbory z južných území Ukrajiny (Bátora 2006, 13 ad.).

Pithoi

Pohreby v nádobách – pithoi – sú nielen významným fenoménom svojej doby, tzn. záveru staršieho obdobia praveku v stredoeurópskom kontexte, ale majú aj svoje širšie geografické dimenzie. V kontexte s ďalšími kultúrnymi artefaktmi z lokality na Mostnej ulici v Nitre (keramické nálezy) z tejto fázy doby bronzovej jednoznačne datujú objekty do počiatočnej fázy karpatskej mohylovej kultúry (BB1). Aj preto má zvyšok keramickej nádoby s osteologickými nálezmi v objekte 4 z roku 2007 nesmierny význam. Ide o dôkaz nepochybniteľnej kontinuity kultúrneho vývoja na území juhozápadného Slovenska: od sklonku eneolitu až do zániku opevnených osád v dobe okolo roku 1450 pred n. l. Logickým vyústením kontinuálneho vývoja je určite vznik mohylových kultúr (karpatská a stredodunajská mohylová kultúra). Výskum na Mostnej ulici v Nitre však priniesol pre riešenie týchto kruciólnych otázok doby bronzovej viaceré významné dôkazy o nepretržitosti vývoja charakterizovaného nezanedbateľným civilizačným prínosom bližších či vzdialenejších kultúr, najmä severopanonskej a maďarovskej kultúry.

V procese genézy karpatskej mohylovej kultúry je dôležitá aj prítomnosť importovaných výrobkov otomanskej kultúry, kultúry Suciú de Sus, ale aj vatínskej kultúry a kultúry Vaty. Preto neprekvapuje ani prítomnosť charakteristických keramických výrobkov tzv. Litzenkeramik.

V tejto súvislosti je však významné najmä zistenie, že tzv. predmohylový stupeň nemožno spájať s neskoršími mohylovými kultúrami (Furmánek – Veliačik – Vladár 1991, 102, 104). Nálezy z Mostnej ulice i ďalšie náleziská z podhradia za Nitričkou v Nitre sú svedectvom o zániku opevnenej osady na hradnom vrchu až v dobe existencie formujúcej sa karpatskej mohylovej kultúry (existenciu vyše desať neopevnených sídlisk v Nitre a v blízkom okolí potvrdzuje jej dominantnú úlohu v súvekom osídlení regiónu Nitra). Keramické výrobky cudzej proveniencie o. i. dokumentujú aj významnú úlohu diaľkových medziregionálnych kontaktov v procese genézy a transformácie karpatskej mohylovej kultúry, kde je jednoznačne určujúce karpatské – ale aj balkánske – civilizačné niveau. Opevnené sídlisko na hradnom vrchu bolo dômyselným fortifikačným systémom (valy s kamennými múrmi; Točík – Rejholec 1993).

Existenciu pithoi na sídlisku na Mostnej ulici v Nitre možno interpretovať iba ako pokračovanie starších domácich tradícií, ktoré majú svoje pendanty v iných blízkych kultúrnych prostrediach. Okrem klasických pohrebísk zo sklonku staršej doby bronzovej sa na sídliskách nachádzajú vzácné aj pohreby v nádobách. K výnimočným prejavom tohto kultu patria nepochybne nádoby, v ktorých je uložená iba lebka s krčnými stavcami a prípadne inými ojedinelými kosťami kostry. Sú dokladom zvláštneho kultu, spojeného zrejme s ľudskými obeťami, ktoré sú považované za najúčinnšiu formu obete. Napokon z tohto časového horizontu (okrem spomenutého nálezu z Nitra, Mostná ulica) je známy analogický nález aj z Hodonic na Morave (lebka dieťaťa s dvomi prvými krčnými stavcami; Rožňovský 2010, 121). Sú dôkazom, že v oboch prípadoch ide o násilné usmrtenie nedospelých jedincov a o zámerné oddelenie hlavy.

Literatúra

- BÁTORA 2006:** Jozef Bátora, *Štúdie ku komunikácii medzi strednou a východnou Európou v dobe bronzovej*. Nitra 2006.
- BŘEZINOVÁ – SAMUEL A KOL. 2007:** Gertrúda Březinová – Marián Samuel a kol., „*Tak čo, našli ste niečo?*“ *Svedectvo archeológie o minulosti Mostnej ulice v Nitre*. Nitra 2007.
- BŘEZINOVÁ 2009:** Gertrúda Březinová, *Ďalšia preskúmaná parcela na Mostnej ulici v Nitre*. In: *Archeologické výskumy a nálezy na Slovensku 2007*. Nitra 2009, s. 52–53.
- BŘEZINOVÁ 2010:** Gertrúda Březinová, *Siedlungsbjekte aus der Bronzezeit in Nitra auf der Strasse Mostná ulica*. *Študijné zvesti*, roč. 48 (Nitra 2010), s. 21–42.
- DUŠEK 1960:** Mikuláš Dušek, *Patince – pohrebisko severopanonskej kultúry*. In: Bohuslav Chropovský – Mikuláš Dušek – Belo Polla (eds.), *Pohrebiská zo staršej doby bronzovej na Slovensku I*. Bratislava 1960, s. 139–296.
- FURMÁNEK – VELIAČIK – VLADÁR 1991:** Václav Furmánek – Ladislav Veliačik – Jozef Vladár, *Slovensko v dobe bronzovej*. Bratislava 1991.
- GADŽIEV 1969:** Magomed G. Gadžiev, *Iz istorii kultury Dagestana v epochu bronzy (mogilnik Ginči)*. Makačkala 1969.

JAKAB 1976: Július Jakab, Kostrové pozostatky ľudských obetí z kultového objektu otomanskej kultúry v Spišskom Štvrtku. In: *Archeologické výskumy a nálezy na Slovensku 1975*. Nitra 1976, s. 123–125.

JAKAB 2004: Július Jakab, Ľudské obete z kultového objektu v Spišskom Štvrtku (somatická charakteristika). In: Jozef Bátora – Václav Furmánek – Ladislav Veliačik (eds.), *Einflüsse und Kontakte aleuropäischer Kulturen*. Nitra 2004, s. 285–308.

JAKAB 2011: Július Jakab, Nové antropologické nálezy z Nitry. In: *Archeologické výskumy a nálezy na Slovensku 2008*. Nitra 2011, s. 118–122.

LICHARDUS – VLADÁR 1996: Ján Lichardus – Jozef Vladár, Karpatenbecken – Sintašta – Mykene. Ein Beitrag zur Definition der Bronzezeit als historischer Epoche. *Slovenská archeológia*, roč. 44 (Nitra 1996), s. 25–93.

NEUSTUPNÝ 1933: Jiří Neustupný, Únětické pohřby v nádobách. *Památky archaeologické* – skupina pravěká, nové řady roč. 3, díl 39 (Praha 1933), s. 14–20.

NEUSTUPNÝ A KOL. 1960: Jiří Neustupný a kol., *Pravěké Československo*. Praha 1960.

PENNER 1998: Silvia Penner, Schliemanns Schachtgräber und der europäische Nordosten. *Saarbrücker Beiträge zur Altertumskunde*, sv. 60 (Bonn 1998).

ROŽŇOVSKÝ 2010: David Rožňovský, Věteřovské pohřby na sídlišťích z území Znojemska. In: Radomír Tichý (ed.), *Hroby, pohřby a lidské pozůstatky na pravěkých a středověkých sídlišťích. Živá archeologie – (Re)konstrukce a experiment v archeologii*. Supplementum 3. Hradec Králové 2010, s. 117–124.

RUTTKAY 2006: Matej Ruttkay, Polykulturná lokalita v Nitre na Svätoplukovom námestí. In: *Archeologické výskumy a nálezy na Slovensku 2004*. Nitra 2006, s. 167–169.

TOČÍK 1964: Anton Točík, *Opevnená osada z doby bronzovej vo Veselom*. Bratislava 1964.

TOČÍK – REJHOLEC 1993: Anton Točík – Emil Rejholec, Zisťovací výskum na hradnom kopci v Nitre v rokoch 1958–1959. *Študijné zvesti*, roč. 29 (Nitra 1993), s. 5–46.

UBELAKER – ADAMS 1995: Douglas H. Ubelaker – Bradley J. Adams, Differentiation of Perimortem and Postmortem Trauma Using Taphonomic Indicators. *Journal of Forensic Sciences*, roč. 40 (Philadelphia 1995), s. 509–512.

VLADÁR 1973: Jozef Vladár, Osteuropäische und mediterrane Einflüsse in Gebiet der Slowakei während der Bronzezeit. *Slovenská archeológia*, roč. 21 (Nitra 1973), s. 253–357.

VLADÁR 1976: Jozef Vladár, Komplexný výskum opevneného sídliska otomanskej kultúry v Spišskom Štvrtku. In: *Archeologické výskumy a nálezy na Slovensku 1975*. Nitra 1976, s. 215–223, s. 328–333.

VLADÁR 1979: Jozef Vladár, Karpatenbecken, das Kaukasusgebiet und das östliche Mittelmeerraum in der mykenischen Schachtgräberzeit. In: *Rapports, co-rapports communication tchécoslovaques pour le IV^e Congrès de l'Association internationale d'études Sud-Est Européen*. Prague 1979, s. 15–50.

VLADÁR 2002: Jozef Vladár, Praveké mesto na Nitrianskom hradnom vrchu. In: *Almanach NITRA*. Nitra 2002, s. 30–36.

VLADÁR 2006: Jozef Vladár, Eurázijské civilizácie a karpatská oblasť v dobe bronzovej. In: Jozef Bátora, *Štúdie ku komunikácii medzi strednou a východnou Európou v dobe bronzovej*. Nitra 2006, s. 261–268.

VLADÁR 2007: Jozef Vladár: Praveké a včasnohistorické osídlenie Nitrianskeho hradného vrchu. In: *Almanach NITRA*. Nitra 2007, s. 32–51.

ZYKOVÁ 2010: Michaela Zyková, Pohřby v pithoi. In: Radomír Tichý (ed.), *Hroby, pohřby a lidské pozůstatky na pravěkých a středověkých sídlišťích. Živá archeologie – (Re)konstrukce a experiment v archeologii*. Supplementum 3. Hradec Králové 2010, s. 101–104.

Zusammenfassung

Gertrúda Březinová – Július Jakab – Jozef Vladár
Das Phänomen – Gefäßbestattungen. Menschenknochen in dem Vorratgefäß der karpatischen Hügelgräberkultur in Nitra

In der Slowakei erweckte die Problematik der Gefäßbestattungen zu Ende der älteren Bronzezeit im mitteleuropäischen Raum erst in der zweiten Hälfte des 20. Jh. das Interesse der Forscher. In der Fachliteratur wurde dieses Thema schon in den Zeiten besprochen, als Jiří Neustupný auf das Vorkommen dieser besonderen Bestattungen im Milieu der Siedlungsareale der klassischen Phase der Aunjetitzer Kultur auf dem Gebiet von Tschechien und Mähren aufmerksam machte. In der Slowakei kennen wir gegenwärtig die Gefäßbestattungen aus den Siedlungen der nordpannonischen Kultur (Patince) und der Maďarovce-Kultur (Šurany-Nitriansky Hrádok). Vor kurzer Zeit wurde diesen Bestattungen auch das Siedlungsobjekt/-grube aus Nitra (Mostná ulica) zugeordnet, bei dem (in einem topfförmigen Gefäß neben anderen Knochen) der Schädel eines Mädchens festgestellt wurde. In dem angeführten Objekt – in einer getieften Grube – wurden auch Bruchstücke von zwei Mahlsteinen gefunden. Die Datierung des Objekts in den älteren Abschnitt der karpatischen Hügelgräberkultur (fragmentarisch erhaltenes Keramikmaterial) ist nicht anzuzweifeln. Diese Tatsache bestätigten auch repräsentative Funde aus weiteren Objekten auf der Fundstelle, wie auch aus Siedlungen der vorausgehenden Zeit dieses Horizonts in Nitra (mehrere unbefestigte Siedlungen wie auch die befestigte Siedlung der Maďarovce-Kultur auf der Burganhöhe).

Der wichtigste Beitrag der Grabung im Jahr 2004 bestand darin, dass das gegenwärtige Vorkommen der Gefäße der heimischen Hügelgräberkultur parallel zu den Gefäßen der Vátya-Kultur und der Suciú de Sus-Kultur in den Objekten einzigartig bestätigt wurde. Eine besondere Situation wurde auch während der Grabung am Ende des Jahres 2007 festgestellt. Unter neuzeitlichen und mittelalterlichen Schichten (mit der Dicke von mehr als 4 m) befanden sich noch Gruben aus der Bronzezeit. In einer der Gruben (Objekt 4; im Gelände: Grab 4) wurde im südlichen Profil des Schnittes vorwiegend der Hinterhaupt eines Schädels beschädigt,

der ursprünglich in einem Gefäß deponiert war. Im Bereich direkt über dem Schädel und in seiner unmittelbaren Nähe befanden sich große Stücke des gleichen Gefäßes. Sie waren mit einer aschenartigen Schicht der Grubenverfüllung (gemischt mit Holzkohlenstückchen). Es wird angenommen, dass es sich um eine größere Vorratsgrube handelte, in der ein menschlicher Schädel und ein paar Knochen eines postkranialen Skeletts gefunden wurden. Die Existenz von Pithoi in der Siedlung in der Mostná ulica in Nitra lässt sich nur als Fortsetzung der älteren heimischen Traditionen interpretieren, deren Pendant in den anderen nahen Kulturmilieus zu suchen sind. Außer den klassischen Gräberfeldern vom Ende der älteren Bronzezeit befinden sich in den Siedlungen auch Gefäßbestattungen.

Zu den besonderen Erscheinungen dieses Kults gehören ohne Zweifel die Gefäße, in denen nur ein Schädel mit Nackenwirbeln bzw. mit anderen vereinzelt Knochen des Skeletts deponieren sind. Sie stellen den Beleg eines besonderen Kults dar, der wahrscheinlich mit menschlichen Opfergaben verbunden ist, die für die wirksamste Art der Opfergabe gehalten werden. Zu der wichtigsten Erkenntnis der Analyse der menschlichen Knochen aus dem Gefäß gehört außer dem eindeutigen Aussehen von der Wärme behandelte Knochen die Tatsache, dass der Kopf des Mädchens, zwei Nackenwirbel, wie auch die rechte Speiche von dem Rest des Körpers absichtlich abgetrennt wurden. An dem Schädel und der Speiche sind Spuren von absichtlichen Eingriffen erkennbar, die mit dem Leben nicht zu vereinen sind. Sie entstanden unmittelbar vor oder nach dem Tod des Mädchens. Schließlich ist aus diesem Horizont (außer dem bereits erwähnten Fund aus Nitra, Mostná ulica) auch ein analoger Fund aus Hodonice in Mähren bekannt (der Schädel eines Kindes mit den zwei ersten Nackenwirbeln). Sie sind ein Beweis dafür, dass es sich in beiden Fällen um eine Gewalttötung der nicht erwachsenen Individuen und um die absichtliche Abtrennung des Kopfes handelte.

Es kann konstatiert werden, dass im Prozess der Genese der Hügelgräberkulturen (karpatische und mitteldonauländische Hügelgräberkultur) auf dem Gebiet der Südwestslowakei die Kontinuität einer Kulturentwicklung bewiesen ist. Die Anwesenheit der Keramikimporte und der heimischen Nachahmungen der erwähnten Kulturen hebt auch ihre unersetzbare Rolle im Prozess der Entstehung und Entwicklung einer neuen Zivilisation nach dem Untergang des Kulturkomplexes Maďarovce-Věteřov-Böheimkirchen im mitteleuropäischen Raum (Reinecke – Stufe BB₂) hervor.

Bildbeschriftungen:

Abb. 1. Skizze der Geographie der Stadt Nitra vor der Regulierung des Flusses und seiner Nebenflüsse. Fundstellen aus der Bronzezeit (Stufe BB₁): 1: Mostná ulica – Mototechna; 2: Das A. Bagar-Theater; 3: Kmeťkova ulica – Metrologisches Institut; 4: Mostná ulica – Mehrzweckobjekt; 5: Svätoplukovo námestie

Abb. 2. Das südliche Profil der Fundsituation mit dem Objekt/Grab 4 in der Nitra, Mostná ulica, Parzelle Nr. 327/2

Abb. 3. Grundriss des Objekts/Grabs 4 in der Mostná ulica in Nitra, Parzelle Nr. 327/2

Abb. 4. Objekt/Grab 4 in der Mostná ulica in Nitra mit Funden (links) und nach dem Herausnehmen der Funde mit Fragmenten der Mahlsteine

Abb. 5. Zeichnungen der Keramikfragmente aus dem Objekt/Grab 4 in der Mostná ulica in Nitra. *Graphischer Maßstab*

Abb. 6. Zeichnungen der rekonstruierten Keramik aus der Bronzezeit in der Mostná ulica in Nitra. *Maßstäbe: graphische Maßstäbe – a: 1, 3, 7–11, 13, 14; b: 2, 4–6, 12*

Abb. 7. Objekt/Grab 4, Nitra, Mostná ulica, Parzelle Nr. 327/2. 1: Kraniaum in grundlegenden Normen: Frau, Juvenis; 2, 3: Löcher nach intentionalen Eingriffen am Scheitel des Schädels von der äußeren (links) und inneren (beigelegt sind die erhaltenen Teile der Fragmente) Seite aus der perimortalen Zeit; 4, 5: Detailansicht der unter den Nummern 2 und 3 abgebildeten Löcher. *Graphische Maßstäbe*

Abb. 8. Objekt/Grab 4, Nitra, Mostná ulica, Parzelle Nr. 327/2. 1, 2: rekonstruierte Fragmente des Loches von der Seite der inneren Platte (1) und von der Seite der Diploe (2); 3: teilweise rekonstruiertes rechtes Schläfenbein und der anliegende Teil der Hinterhauptschuppe mit Bruchflächen aus der perimortalen Zeit; 4: teilweise rekonstruiertes Fragment aus dem Bereich des großen Hinterhauptloch mit den Bruchflächen aus der perimortalen Zeit; 5–8: Details der Bruchflächen aus der perimortalen Zeit auf dem Hinterhauptbein. *Graphische Maßstäbe*

Abb. 9. Objekt/Grab 4, Nitra, Mostná ulica, Parzelle Nr. 327/2. 1, 2: der erste Halswirbel von der oberen und unteren Seite; 3, 4: der dritte oder vierte Halswirbel von der oberen und unteren Seite; 5–7: die rechte Speiche mit der Fraktur des distalen Endes aus der perimortalen Zeit; 8–10: Details der Linien und Flächen der Fraktur des distalen Endes der rechten Speiche aus der perimortalen Zeit. *Graphische Maßstäbe*

Abb. 10. Auswahl von Keramikfunden aus den Objekten der karpatischen Hügelgräberkultur in der Mostná ulica in Nitra

Übersetzt von Michal Dvorecký



„Podporujeme výskumné aktivity na Slovensku / Projekt je podporovaný zo zdrojov EÚ“.
Grantový projekt VEGA 2/0117/12